

Měsíčník Spolku pro obnovu venkova ČR a Národní sítě Místních akčních skupin ČR



ZIMNÍ SEZONA SE BLÍŽÍ. Asociace lanové dopravy představila v listopadu novinky pro zimní lyžařskou sezonu 2013-2014. Více informací najdete v rubrice Aktuálně o venkovu. Přehled cen skiareálů najdete na závěr zpravodaje.

Foto: ALDR



Aktuálně:

Malé obce hájí své pošty a rázně odmítají návrh na rušení poštovních úřadoven

Každá třetí pošta v ČR je nově ohrožena na své existenci, bude-li přijat návrh Českého telekomunikačního úřadu (ČTÚ) na stanovení minimálního počtu pošt nutných k zajištění základních poštovních služeb. „Čím dál více se na nás obrací starostové, kteří mají obavu o svoji poštu. Vlivem neustálých legislativních změn totiž přicházejí o možnosti, jak venkovské pošty uhájit. Z našeho státu může zmizet více než tisícovka pošt, což je pro venkov likvidační a nepřijatelné,“ říká předsedkyně SMS Jana Juřenčáková. ČTÚ stanovil, že dostačuje 2100 pošt namísto dosavadních více než 3200. Toto opatření může radikálně ohrozit dostupnost poštovních služeb a to výhradně na venkově.

Více informací na straně 20



Rozhovor:

Dělám zpravodaj, knihovnici, kronikářku, webmastera, pořádám i soutěž zpravodajů...

Žít a pracovat v malé obci je prý rozmanité i náročné a člověk musí umět od všeho něco. Říká to Dáša, anebo jestli chcete Mokříňka. Takhle „pohádkově“ totiž běžně říká Dagmar Honsnejmanové z obce Mokré na v Královéhradeckém kraji. Žije tam už skoro 30 let a od doby, kdy je obec opět samostatná, pracuje na úřadě jako účetní i administrativní pracovnice. A nejen to. Výčet jejich aktivit je tak pestrý, až by jeden nevěřil, že se týká jednoho člověka. „Mojí hlavní pracovní náplní je účetnictví a vůbec veškerá administrativa obce. Kdo pracuje na malé obci, ví, že práce je zde tak rozmanitá a náročná, že člověk musí umět od každé profese alespoň kousek.“

Rozhovor začíná na straně 9



TÉMA:

Co čeká venkov a místní akční skupiny po roce 2013? Vyjednávání vrcholí

Současné dotační období EU 2007–2013 se chýlí ke konci a příprava struktury na přerozdělování dotačních prostředků pro následující sedmileté plánovací období Evropské unie 2014–2020 je v plném proudu. Pro Českou republiku je pro toto období předběžně vyčleněno 20,5 miliardy eur, a i když je tato částka o 6 miliard nižší než v předchozím období, ČR bude v příštích letech z evropského rozpočtu stále více čerpat, než do něj odvádět.

MAS musí zajistit standardy a připravit strategie k čerpání dotací pro žadatele z venkova. MAS budou kromě administrativy spojené s výběrem projektů plnit také úlohu informační, poradenskou a animační.

Více informací na straně 3

Obsah (číslo 12/2013):

Aktuální informace SPOV / NS MAS str. 2

- Je potřeba bojovat o zachování POV

Téma: Příprava plánovacího období EU 2014–2020 str. 3–8

- Co čeká venkov a místní akční skupiny po roce 2013? Vyjednávání vrcholí. MAS musí zajistit standardy a připravit strategie k čerpání dotací pro žadatele z venkova
- Názory regionálních partnerů se stále více přibližují k sobě a už jsme „na stejné vlně“. Vyjednavač Pošmurný k aktuální listopadové přípravě dotačních programů 2014-2020
- Tři ministři podepsali memorandum o 300 milio- nech eur pro venkov
- Evropský parlament schválil nová pravidla pro čer- pání fondů EU po roce 2013

Rozhovor str. 9–11

- Dělán zpravodaj, knihovnicí, kronikářku, web- mastera, pořádám i soutěž zpravodajů... Rozho- vor s Dagmar Honsnejmanovou z východočeské vesničky Mokré

Z činnosti SPOV str. 12–14

- Příprava obcí a regionů na eurofondy a lepší spo- lupráce organizací venkova
- Výše podpory v budoucím PRV bude záviset na přesunu 15% z I. pilíře SZP
- Členové olomouckého Spolku se byli inspirovat projekty PRV v Itálii

Z činnosti NS MAS str. 15–19

- NS MAS chce posílit spolupráci s církvemi a plá- nuje program pro předsednictví ELARD
- Moravské MAS ze čtyř krajů v Pozlovicích jedna- ly se zástupci MZe a SZIF
- Nebojte se – (spolu)práce! Aneb když se sejdou MAsky, obce, neziskovky a církve na jedné lodi...
- Předseda Winter prezentoval zkušenosti metody LEADER na konferenci NSRV v Nitře

Aktuálně o venkovu str. 20–26

- Malé obce hájí své pošty a rázně odmítají návrh na rušení poštovních úřadoven. SMS, SPOV i SMO oponují návrh telekomunikačního úřadu na sníže- ní dostupnosti pošt
- Starostové nesouhlasí se slučováním základních škol do svazkových škol
- Sněmovna potvrdila novelu zákona o veřejných zakázkách přijatou Senátem
- Konec hlásným troubám radnic. Obecní zpravo- daje mají být objektivní
- Nevládní organizace odmítají povinné členství v Agrární komoře
- Zimní sezóna 2013/2014 na českých a morav- ských horách

Akce v regionech str. 27–29

- Ve Varnsdorfu vzniká svépomocné družstvo. Má pomoci s nezaměstnaností

Dotační programy str. 30–32

- MMR vyhlásilo programy obnovy a rozvoje ven- kova, odstraňování bariér a Euroklíč
- Fiasko s eurofondy se může opakovat, Češi mají nejhorší strategii

Vydavatel:

Spolek pro obnovu venkova ČR (www.spov.org)

Odpovědný redaktor:

Tomáš Sulák, tel.: 775 949 142, tomas.sulak@smarv.cz

Redakce:

Pošta: Veselíčko 196, 751 25, tel.: 773 299 817
marie.sulakova@seznam.cz / zpravodaj.spov@seznam.cz

Grafika:

Ondřej Havlík, tel.: 774 724 774, info@studiomatrix.cz

Uzávěrka zpravodaje je vždy týden před koncem mě- síce. Nejbližší uzávěrka vašich příspěvků pro Zpravodaj venkova 1/2014 je v pátek 3. ledna 2014. Distribuce je od neděle 5. ledna 2014.

Úvodník z výroční zprávy Spolku za rok 2013

Je potřeba bojovat o zachování POV

Vážení a milí příznivci Spolku pro obnovu venkova ČR!

Dostává se Vám do rukou výroční zpráva, do které jsme se snažili shrnout nejvýznam- nější události letošního roku, které Spolek inicioval, podpořil nebo pomohl uspořádat. Ná- sledující stránky jsou zaplněny událostmi minulými, dovolte mi však na úvod podívat se i do budoucna.

Na příští období nejen Evropské unie, ale potažmo také České republiky a českého venkova nepohlížím příliš optimisticky. Ani ekonomická situace v našem státě nesvědčí o tom, že by mělo nastat zlepšení. S obavami sleduji vývoj příjmů v rámci systému roz- počtového určení daní, jehož změnu jsme vloni výrazně pomohli prosadit. Netušili jsme, že se stane argumentem pro krácení jiných příjmů do pokladen malých obcí – a sice Pro- gramu obnovy venkova. Existenci tohoto vládního programu se před dvaadvaceti lety po- dařilo prosadit zakládajícím členům SPOV ČR, zejména někdejšímu ministru životního prostředí, panu Ivanu Dejmalovi. Dnes je tento program v ohrožení a tak považujeme za svoji prvořadou povinnost jej obhájit a bojovat o jeho zachování.



VÝROČNÍ ZPRÁVA

Spolku pro obnovu venkova ČR

od listopadu 2012 do října 2013



Jediným „světýlkem“ na kon- ci pomyslného tunelu s nápisem POV je opětovně zvýšená pod- pora pro vítěze soutěže Vesnice roku. Ministr pro místní rozvoj František Lukl vyjádřil tímto svým krokem venkovu jednoznačnou sympatii. Přejme si, aby ministři, zákonodárci, politiků a vlivných osobností na úrovni národní i ko- munální, jež si uvědomují důle- žitost zachování obcí a malých měst, do budoucna přibývalo.

Hoďně zdraví a sil při obnově a rozvoji venkovských sídel Vám přeje

František Kavala

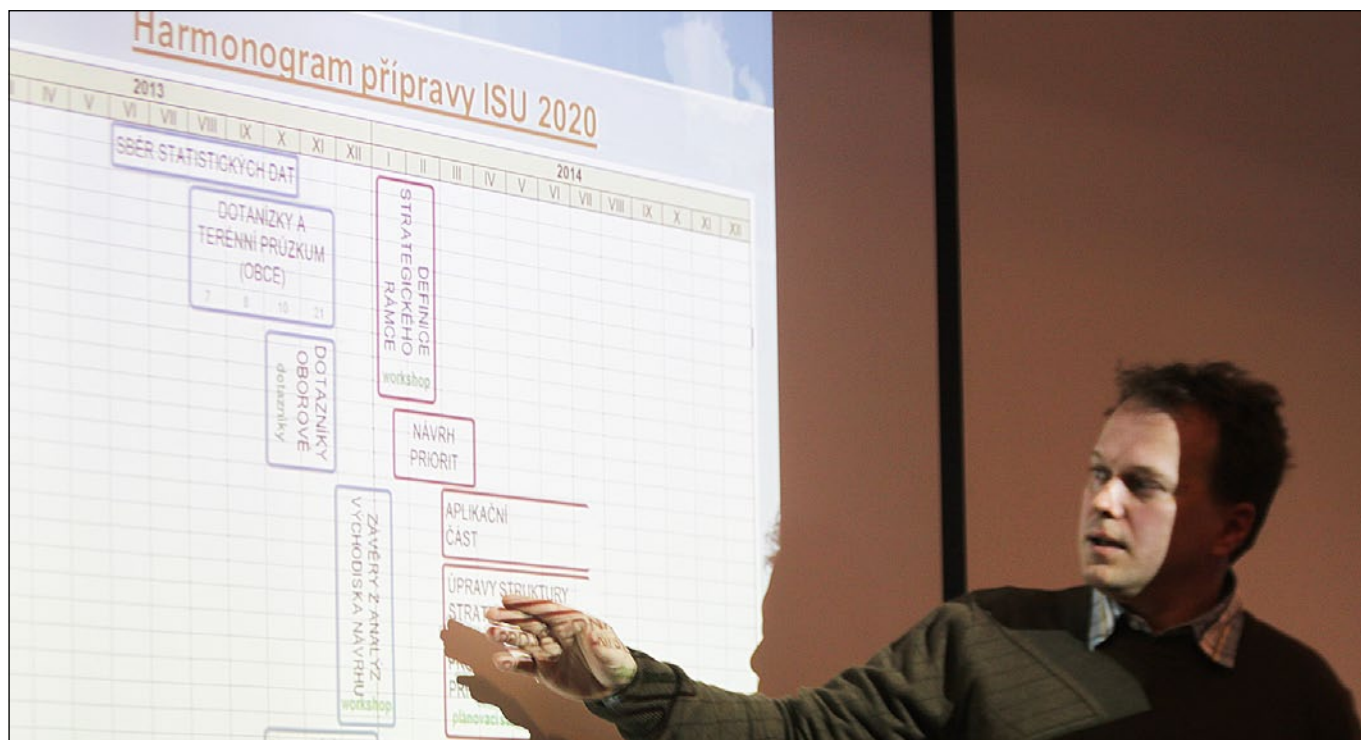
Výroční zprávu SPOV za rok 2013 najdete na webových stránkách www.spov.org a od- kaz na něj je součástí rozesílky tohoto vydání Zpravodaje ven- kova 12/2013.

Pozvánka

na valnou hromadu Spolku, která se koná 3. 12. 2013 od 9.00 hodin v prostora- ch „Konírny“ v budově Poslanecké sněmovny v Praze (vchod z Malostranského náměstí).

Program:

1. Schválení programu jednání
2. Schválení složení návrhové a mandátové komise
3. Schválení ověřovatele zápisu
4. Zpráva předsednictva o činnosti SPOV ČR za rok 2013, včetně zprávy o plnění usne- sení přijatých na předchozí VH – Mgr. Kavala
5. Zpráva o plnění rozpočtu SPOV ČR na rok 2013 – p. Kapková
6. Zpráva revizní komise – p. Knap
7. Zpráva jednotlivých KO o průběhu jednání na krajských úřadech (téma POV apod.)
8. Návrhy změn jednacího řádu na období 2011–2014
9. Změny na postech členů předsednictva SPOV ČR
10. Termínový kalendář jednání a návrh plánu činnosti SPOV ČR v r. 2014 – Mgr. Kavala
11. Rozpočet na rok 2014 – Mgr. Kavala
12. Různé



Prezentace přípravy strategií MAS

Co čeká venkov a místní akční skupiny po roce 2013? Vyjednávání vrcholí

MAS musí zajistit standardy a připravit strategie k čerpání dotací pro žadatele z venkova

Současné dotační období Evropské unie 2007–2013 se chýlí ke konci a příprava struktury na přerozdělování dotačních prostředků pro následující sedmileté plánovací období Evropské unie 2014–2020 je v plném proudu. Pro Českou republiku je pro toto období předběžně vyčleněno 20,5 miliardy eur, a i když je tato částka o 6 miliard nižší než v předchozím období, ČR bude v příštích letech z evropského rozpočtu stále více čerpat, než do něj odvádět.

Také místní akční skupiny (MAS) – jako nositel evropských dotací pro různé žadatele z venkova – se připravují na příští plánovací období EU. V něm budou mít prostřednictvím tzv. **komunitně vedeného místního rozvoje** (CLLD) umožněno přerozdělovat finanční prostředky pro místní žadatele nejen z Programu rozvoje venkova (PRV), jak tomu bylo dosud, ale i z dalších operačních programů. MAS očekávají, že jim bude zpřístupněn Integrovaný regionální operační program, který nahradí dosavadní ROPy, a Operační program Zaměstnanost. Další programy jako je OP Životní prostředí, OP Výzkum, vývoj a vzdělávání (VVV) a OP Podnikání a inovace pro konkurenceschopnost (PIK) jsou v jednání a nabízí se možnost, že by v regionu v jejich společném rámci MAS plnily kromě administrativy spojené s výběrem projektů také úlohu informační, poradenskou a animační.

K tomu, aby se místní akční skupiny mohly zapojit do čerpání dotací z evropských fondů, musí splnit předem dané podmínky. První z nich je naplnění **standardů MAS** pro období 2014–2020, které nastaví jejich fungování tak, aby dostatečně zajistily potřebnou animační úlohu v regionu a výběr místních projektů jejich prostřednictvím byl co nejvíce transparentní. Standardy MAS bude schvalovat ministerstvo zemědělství a termíny vyhlášení výzvy pro podávání žádostí o standardizaci MAS byly předběžně stanoveny na březen a září 2014.

Druhou podmínkou je vytvoření kvalitní Integrované **strategie** území (ISÚ) působnosti MAS, kterou bude schvalovat ministerstvo pro místní rozvoj. Schvalování strategií začne nejdříve v září 2014 a je plánováno jako dvoukolové – v prvním kole se bude schvalovat obecná ISÚ, v druhém akční plán s návrhem reálné alokace podle

jednotlivých již schválených operačních programů. Kvalitní strategie by měla ukázat, kam chce region směřovat, které cíle jsou pro něj zásadní a jak je chce naplňovat. Je také zásobníkem projektových záměrů, které by se zde měly realizovat, a ukazuje z jakých dotačních titulů a kolik peněz by region chtěl na místní projekty čerpat.

V nadcházejícím programovém období dojde k několika významnějším změnám, které se dotknou také místních akčních skupin. Počet operačních programů se sníží ze současných 26 na 15, MAS budou moci vedle PRV řešit i další operační programy v rámci kohezní politiky. Očekává se snížení administrativní zátěže, sblížení pravidel, bude kladen větší důraz na měřitelnost přínosu podpořených operací a využití integrovaných nástrojů. „Mezi tzv. **integrované nástroje** budou v letech 2014–2020 patřit vedle komunitně vedeného místního rozvoje, zajišťovaného prostřednictvím MAS, také integrované teritoriální investice (ITI) pro velké aglomerace a integrované plány rozvoje území (IPRÚ) pro města a oblasti, které nejsou součástí ITI. Vedle toho budou řídicí orgány operačních programů vyhlášovat výzvy na individuální projekty, tak jak tomu bylo dosud.

Místní akční skupiny budou i v následujícím programovaném období řešit Program rozvoje venkova, ten však bude mít jinou podobu. Zůstane v něm podpora zemědělských činností, regionálního trhu a regionálního značení. Dosavadní podpora občanské vybavenosti, sociálních služeb a podniků, vzdělávací infrastruktury a územních plánů ve venkovském prostoru bude z PRV přesunuta do Integrovaného regionálního operačního programu (IROP) a dotace na vodohospodářskou infrastrukturu budou financovány z Operačního programu Životní prostředí (OPŽP).

Prostřednictvím PRV, IROP a OP Zaměstnanost se místní akční skupiny v nadcházejících letech ve venkovských oblastech zaměří na podporu zaměstnanosti, podnikatelských příležitostí, zlepšení vybavenosti venkova a jeho služeb, zvýšení atraktivity prostředí, ochranu životního prostředí, zlepšení vzhledu krajiny a podporu rozvoje vzájemné spolupráce. Místní akční skupiny znají místní podmínky, mají zkušenosti s přípravou a realizací místních rozvojových strategií a umí administrovat menší projekty. Pomocí své koordinační role by měly přispět k lepší spolupráci v regionu, plně využít potenciál komunitně vedeného místního rozvoje a přispět tak k dobrému čerpání evropských programů.

Marie Tesařová, Tomáš Šulák



Listopadové setkání moravských MAS v Pozlovicích

Názory regionálních partnerů se stále více přibližují k sobě a už jsme „na stejné vlně“

Vyjednávač Pošmurný k aktuální listopadové přípravě dotačních programů 2014–2020

Zpravodaj venkova položil pět otázek k aktuálnímu dění v přípravě dotačních programů na příští plánovací období EU koordinátorovi vyjednávacího týmu Národní sítě MAS Václavu Pošmurnému.

V uplynulých dvou týdnech se uskutečnila dvě jednání regionálních partnerů k územní dimenzi a využití integrovaných nástrojů pro plánovací období EU 2014–2020. Jaký je po pardubickém a pražském jednání celkový stav vyjednávání, dejme tomu k poslednímu listopadu 2013? Jaké nástroje a v jaké výši či v jakých procentech budou použity?

Je pravdou, že společně jednájí regionální partneři – tedy Svaz měst a obcí, Sdružení místních samospráv, Asociace krajů, Spolek pro obnovu venkova, Národní síť MAS a ministerstvo pro místní rozvoj. Názory a také požadavky jednotlivých partnerů se k sobě čím dál více přibližují a v mnohých už jsme „na stejné vlně“. Dá se konstatovat, že díky dohodě jsou již jasně stabilizovány multifundové integrované nástroje. Nejsilnějším, co do předpokládaného objemu finančních prostředků, bude nástroj Integrované územní investice (ITI), kde budou zastoupeny největší města v ČR se svým funkčním zázemím. Jmenovitě jde o ITI pro metropolitní oblasti funkčně vymezené pro hlavní město Prahu, Brno, Ostravu, Plzeň a Hradecko-pardubickou a ústecko-chomutovskou aglomeraci. Druhým jasným a pevně zakotveným nástrojem je Komunitně vedený místní rozvoj (CLLD). Toho bude využito ve venkovském území, tedy v území MAS tvořeném správními územími obcí s méně než 25 000 obyvateli, kdy maximální velikost MAS nepřekročí hranici 100 000 obyvatel a nebude menší než 10 000 obyvatel. Posledním integrovaným nástrojem pak budou Integrované plány rozvoje území (IPRÚ). Ty budou realizovány v aglomeracích, jejichž jádrem je šest zbývajících



Václav Pošmurný

krajských měst a město Mladá Boleslav. Kompetenční témata krajů stejně jako potřeby středně velkých měst budou řešena formou individuálních projektů zahrnutých v územní dimenzi. K finálnímu rozdělení alokací mezi tyto nástroje a individuální projekty v rámci územní dimenze dojde v nejbližších týdnech na základě alokací operačních programů do úrovně specifických cílů.

Jak se promítá podpora venkova do budoucích operačních programů? Je víceméně známo, že Program rozvoje venkova bude jen pro zemědělce, kde tedy bude „nezemědělský venkov“? V jakých programech mohou obce a subjekty z vesnic očekávat podporu?

Dá se říci, že v každém operačním programu snad s výjimkou OP Doprava se najdou témata, která budou podporovat také venkovské území. A konec konců i dálnice a železnice vedou skrze venkov. Určitě je třeba počítat s tematickou koncentrací ve všech operačních programech. Důrazně doporučuji, aby si každý přečetl návrhy operačních programů v aktuálních verzích (třeba na www.nsmascr.cz, konkrétně <http://nsmascr.cz/podklady-pro-op/navrhy-operacnich-programu-2014-2020/>), kdy už se blíží reálnému finále, a udělal si o jednotlivých tématech představu. Jen soupisem těchto podpor bychom zabrali polovinu zpravodaje. I když určitě i na to v některém z příštích čísel jistě dojde.

Trvá stále cíl cca 50 miliard pro venkov prostřednictvím organizačního zajištění přes MAS, nebo dochází po listopadových jednáních k nějakému posunu?

Samozřejmě že trvá – není přece malých cílů. Na druhou stranu samozřejmě diskutujeme s jednotlivými regionálními partnery a snažíme se nalézt cesty, které by nás přivedly k našemu primárnímu cíli – tedy posílení metody LEADER, kterou obsahuje nástroj CLLD, a to i formou podpory absorpční kapacity a animace území, jak je tomu např. v připravovaném OP VVV pro oblast základního školství, kde by MAS měly pomáhat k síťování škol, pomáhat navazování spolupráce mezi školami a zajišťovat servis ředitelům škol při přípravě a realizaci projektů z tohoto programu. Pokud se vrátím k jednání o finančních alokacích – zatím se diametrálně odlišují požadavky regionálních partnerů a názory Národního orgánu pro koordinaci. V následujících dnech poběží územní jednání, která, doufejme, povedou ke sblížení názorů.

V posledním listopadovém týdnu se uskutečnilo jednání venkovských organizací SPOV, SMS, SMO a NS MAS. Co bylo jeho tématem či tématy a jaký mělo hlavní výsledek?

Za NS MAS jsme na tomto jednání opětovně představili hlavní pilíře CLLD, kterými jsou výběr individuálních projektů v rámci soutěže na subregionální úrovni, přímá vazba žadatelů na řídicí orgán operačního programu, administrativní pomoc MAS směrem k žadatelům a samozřejmě absolutní priorita partnerství s převahou soukromého sektoru. V mnohém se pořád aktivita MAS zaměřuje a pořád je na mnoha jednání činnost MAS snižována a mnohdy i napadána a znehodnocována. V rámci tohoto jednání jsme tedy chtěli tento obraz napravit. Dále jsme jako organizace, která má asi největší kontinuitu co do obsazení jednotlivých pracovních skupin v rámci přípravy nového období i nejlepší systém předávání informací mezi jednotlivými zástupci (a to se doopravdy nechlubím a tímto velmi děkuji všem kolegům, kteří se mnou spolupracují), prezentovali dosavadní postupy vyjednávání a současnou pozici. Z našeho pohledu jsme také komentovali pozice jednotlivých partnerů. Ostatní účastníci si pak zpracovali své memorandum, v kterém se snaží definovat postoje jejich organizací. Komentovat tyto pozice je samozřejmě na nich. NS MAS jako organizace v rámci vyjednávání zastupuje integrovaný nástroj CLLD a MAS, není zástupcem celého venkova. Tím jsou především organizace zastupující obce.

Došlo při všech posledních jednáních s partnery a státními institucemi k nějakému příjemnému překvapení, nebo naopak neočekávanému zklamání?

Velmi mě těší – ale není to překvapením – intenzivní spolupráce se SMS a také úzká součinnost s Asociací krajů, která velmi intenzivně a nahlas podporuje jak CLLD, tak i MAS. Velmi příjemná a přínosná je také spolupráce se zástupci ITI a hlavního města Prahy. Jsme rádi, že se do hry také vrací SPOV. Doufejme, že se nám podaří spojit síly i se Svazem měst a obcí, kde jsme se v mnohých případech nedokázali shodnout. Pouze jednotný přístup všech nám umožní prosadit zájmy, na kterých se domluvíme. V opačném případě to bude jako ve starém přísloví – když se dva perou, třetí se směje ... A to nesmíme dopustit. **TSu**



Předseda SPOV Eduard Kavala na Dni malých obcí v Praze



Jiří Krist, František Winter a Olga Špíková na jednání výboru NS MAS

26 Finance pro VENKOV přes CLLD... ???

Evropské strukturální a investiční fondy (ESI fondy)	Současné plánovací období	Vychozí stav	Současný stav v průběhu vyjednávání	Co chceme
OP Životní prostředí	0	0	0	3 % = 2,14 mld.
PRV	5 % = 4,5 mld. Kč	5 % = 3,45 mld.	5 % = 3,45 mld.	5 % = 6 mld. (při navýšení PRV přesunem z prvního pilíře o 10 %)
OP Podnikání a inovace pro konkurenceschopnost	0	0	0	6 % = 5,77 mld.
OP Vývoj, věda a vzdělávání	0	0	Řešení absorpce a poradenství v rámci technické pomoci	7 % = 5,96 mld.
OP Zaměstnanost	0	0	3 % = 1,48 mld.	7 % = 3,46 mld.
Integrovaný regionální OP	0	0	4,6 % = 4,39 mld.	15 % = 18,97 mld.
OP Technická pomoc	0	0	0	Provozní a animační náklady 9,9 mld.
Kulík?	4,5 mld.	3,45 mld.	9,32 mld.	49,72 mld. Kč

21. listopadu 2013 www.nsmas.cz

27 Pro koho územní působnost MAS

Počet MAS k 11. 11. 2013	173 MAS*
Počet obcí v území působnosti MAS	5 650
Porovnání počtu obcí v ČR	90 %
Počet obyvatel obcí v území působnosti MAS	5 722 651
Porovnání počtu obyvatel vůči ČR	56 %
Porovnání počtu obyvatel vůči VENKOVU* *	90 %
Výměra obcí v území působnosti MAS	70 087 km ²
Porovnání výměry vůči ČR	89 %
Porovnání výměry vůči VENKOVU* *	93 %

* + 1 MAS v územní působnosti současně podpořené MAS ** Venkov = obec do 25 tis. obyvatel

21. listopadu 2013 www.nsmas.cz

Z prezentace předsedy NS MAS Františka Wintera na listopadové konferenci NSRV na Slovensku.

Tři ministři podepsali memorandum o 300 milionech eur pro venkov

Ministr zemědělství Miroslav Toman podepsal 13. listopadu s ministrem životního prostředí Tomášem Janem Podivínským a ministrem pro místní rozvoj Františkem Luklem společné memorandum, které má v programovém období 2014–2020 zajistit venkovu adekvátní finanční prostředky. Dohoda vzešla z iniciativy ministerstva zemědělství, které tak reagovalo na výrazné snížení rozpočtu Programu rozvoje venkova Evropskou unií a následný převod 300 milionů eur na národní úrovni do jiných programů.

„Společné memorandum je významným krokem k tomu, aby i v příštích letech náš venkov dostával dotace v odpovídající výši. Pouze půjdou z jiných programů než z Programu rozvoje venkova, jak to bylo doposud,“ řekl ministr zemědělství Miroslav Toman.

Ministerstvo zemědělství zahájilo jednání s ministerstvem pro místní rozvoj a s dalšími resorty hned poté, co obdrželo informaci o výrazném snížení rozpočtu PRV na léta 2014–2020 a o následném převodu peněz do strukturálních fondů. „Na meziresortních jednáních jsme především požadovali garanci, aby 300 milionů eur zůstalo nadále jasně a účelově vymezeno na podporu venkova,“ řekl Miroslav Toman.

Jednání skončila podpisem memoranda o spolupráci ministerstva pro místní rozvoj, ministerstva zemědělství a ministerstva životního prostředí. Ministři stvrdili, že investice do občanské vybavenosti, sociálních služeb a podniků, vzdělávací infrastruktury a územních plánů ve venkovském prostoru budou financované Integrovaným regionálním operačním programem (IROP) v gesci ministerstva pro místní rozvoj. Dotace na vodohospodářskou infrastrukturu, v současnosti hrazené z PRV, budou v letech 2014–2020 financovány prostřednictvím Operačního programu Životní prostředí v gesci ministerstva životního prostředí.

„Jsem si jistý, že Operační program Životní prostředí dokáže v rámci svých priorit poskytnout pomoc rozvoji českého venkova zejména v oblasti vodohospodářské infrastruktury,“ uvedl ministr životního prostředí Tomáš Jan Podivínský.

Zdroj: MZE



Předsedkyně SMS Jana Juřenčáková na DMO v Praze

300 milionů eur venkovu je dobrým gestem. Nesmí však být jediným

Málokdy iniciativa vlády či ministerstev směřuje k řešení rozvojových potřeb venkova. Garanci prostředků přesunutých z PRV vnímá naše sdružení jako počátek dalších řešení ve prospěch obcí.

Zhruba osm miliard korun dle současného kurzu naší měny vůči euru je nyní fixováno pro venkov. Stvrzuje to dlouho avizované memorandum, které podepsali ministři zemědělství, místního rozvoje a životního prostředí. Ze společné tiskové zprávy vyplývá, že touto částkou hodlají řešit především investice do občanské vybavenosti, sociálních služeb a podniků, vzdělávací infrastruktury a územních plánů ve venkovském prostoru spadající pod Integrovaný regionál-

ní operační program a dále obnovu a výstavbu vodohospodářské infrastruktury patřící pod Operační program Životní prostředí.

Na budoucí sedmileté programovací období 2014–2020 bude naše země čerpat z evropských strukturálních fondů celkem více než 500 miliard korun (záleží na aktuálním kurzu koruny vůči euru). Osm miliard korun, které jsou nyní vázány memorandumem, byly dříve zhruba ve stejné výši venkovu vyčleněny v Programu rozvoje venkova 2007–2013. Při vyjednávání nového evropského rozpočtu došlo ke snížení budoucích výdajů tohoto programu právě ve prospěch tzv. kohezní politiky, tedy všech ostatních programů, do kterých nyní bude venkov ve větší míře spadat.

A jak se na celou operaci dívá Sdružení místních samospráv? „Jsme velmi rádi, že po letech se opět na vládní úrovni objevilo téma venkovských oblastí. Ty pokrývají více než 80% rozlohy České republiky a jejich podpora je proto klíčová pro vyvážený rozvoj území,“ uvedla předsedkyně SMS Jana Juřenčáková. Jak dále doplnil první místopředseda Sdružení Radim Sršeň: „Současných osm miliard korun je z celkového objemu budoucích evropských prostředků určených pro naši zem asi 1,5 až 2 procenta, z čehož je zřejmé, že se jedná o zlomek částky nutné pro nastartování rozvoje venkova v dalších letech. Důležité bude především množství prostředků, které se nám podaří získat pro venkov prostřednictvím místních akčních skupin.“

Podle návrhu Sdružení místních samospráv by venkov prostřednictvím místních akčních skupin měl čerpat do roku 2020 minimálně 50 miliard korun. Tyto prostředky by měly sloužit především k tvorbě pracovních míst v odlehlých venkovských oblastech.

Tomáš Chmela, SMS

Územní dimenze operačních programů: nové kroky míří k finální dohodě

SMS prosazuje garantovaný a dostatečný objem prostředků pro integrované nástroje založené na širokém partnerství

Již několik měsíců uplynulo od důležité dohody partnerů z řad krajů, MAS, našeho sdružení a SMO ve Špindlerově mlýně, která definovala základní formy územní dimenze* – tzv. integrované nástroje. Už tehdy se podařilo konsolidovat a posílit budoucí postavení MAS, dále vymezit nástroje financování rozvoje 6 metropolitních aglomerací (IT) a položit základy pro strategický rámec řešící investice do problémových oblastí v kompetencích krajů.

S tímto východiskem se zástupci regionálních partnerů a MMR setkali dne 26. – 27. září v Kyjově. Na něm byla zpřesněna shoda vyplývající z jednání ve Špindlerově Mlýně. Hlavním bodem však byly tzv. integrované plány rozvoje, které by měly řešit investice na území měst nad 25 tisíc obyvatel s přehledem do přilehlých venkovských oblastí (takto řešené území by mělo mít dle pracovních návrhů populaci více než 40 tisíc obyvatel). Dle závěrů z jednání se má jednat o funkční geografické celky, tedy takové, které zcela nemusí kopírovat správní hranice, ba naopak, mají být formulovány tak, aby co nejlépe odpovídaly potřebám rozvoje. Výstup z jednání z Kyjova rovněž umožňuje vznik integrovaných plánů rozvoje i v některých ostatních případech (například hospodářsky problémové regiony vymezené ve Strategii regionálního rozvoje ČR). Přestože se jednáním v Kyjově podařilo opět pokročit dále, ohledně integrovaných plánů rozvoje stále není ve všem jasno. I proto se ve čtvrtek

* **Územní dimenze** je jednoduše souhrnem všech aktivit a opatření založených na investicích z evropských strukturálních fondů, které mají konkrétní vazbu a dopad do konkrétního území včetně venkovských oblastí. Územní dimenze by měla být jistým protipólem současného pojetí, založeném na plošném financování velkého spektra projektů, často bez jasné vazby na typ území, ve kterém je investice realizována.

14. listopadu uskuteční další klíčové jednání, tentokrát v Pardubicích. *(Aktuálně rozhovor s V. Pošturným v této rubrice.)*

O složitosti procesu vyjednávání mezi jednotlivými územními aktery rozvoje a jejich profesními organizacemi vypovídá i podoba tzv. Kodexu územních partnerů. Ten byl navržen na počátku letošního října a byl odsouhlasen statutárními zástupci hlavních organizací, které se podílejí na vyjednávání územní dimenze budoucího programového období 2014+. Chce dát jasná pravidla k jednáním, která by vyloučila dvojí výklad dohodnutých závěrů. Bohužel k signatářům Kodexu se doposud nepřipojil Svaz měst a obcí, který jeho text pouze „vzal na vědomí.“ Kodex je však i přesto významnou zárukou, že partneři z řad signatářů nebudou účelově zkreslovat informace plynoucí z těchto důležitých jednání.

Zdroj: SMS

Etický kodex: <http://smscr.cz/aktuality.php?id=273>

Vliv na rozhodování o budoucích projektech kontrola financí do území je prioritou

Svaz měst a obcí přišel s návrhem „Stálé konference územních partnerů“ na zacílení výzev dle potřeb obcí

Předsednictvo Svazu měst a obcí ČR vzalo na vědomí výsledky jednání územních partnerů k budoucímu programovému období fondů EU ze dne 14. listopadu 2013 v Pardubicích a stanovilo priority pro další vyjednávání.

Výsledkem jednání územních partnerů je především zachování autonomního postavení měst a obcí při rozhodování a vlivu nad kontrolou prostředků putujících do území na řešení jejich potřeb. „V tomto směru tak byla uzavřena diskuse ohledně možnosti existence nadřazeného integrovaného nástroje na úrovni regionu, jehož ambicí bylo zastřešit rovněž projekty obcí a měst,“ uvedl Dan Jiránek, předseda Svazu měst a obcí ČR a primátor Kladna.

Jak dále zdůraznil Oldřich Vlasák, místopředseda Evropského parlamentu a místopředseda Svazu pro evropské záležitosti, nejdůležitější nyní je, kolik bude celkově vyčleněno prostředků na řešení potřeb měst a obcí v operačních programech a jakou cestou se k nim dostanou. Svaz navrhl vytvoření **Stálé konference územních partnerů** na regionální úrovni, která by měla umožnit průběžné zacílení výzev dle potřeb měst a obcí. Tento návrh Svazu byl ostatními partnery (tj. Asociace krajů ČR, Sdružení místních samospráv ČR a Národní síť místních akčních skupin ČR) odsouhlasen.

Stálá konference jako iniciační, komunikační a koordinační platforma bude na regionální úrovni plnit zejména tyto role: jednak umožní základní přenos informací mezi partnery a koordinaci investičních záměrů na území krajů, a jednak předkládat doporučení k za-



Předseda komory obcí SMO Josef Bezdiček

měření a sladování výzev pro individuální projekty a integrované nástroje v rámci územní dimenze. „Tato role Stálé konference je ve vztahu k městům a obcím obzvláště důležitá, jelikož umožní reagovat na specifické potřeby a jejich naplnění v daném území,“ uvedl primátor Chomutova a předseda Komory statutárních měst Jan Mareš.

Pravidla Stálé konference, na kterých se bude nyní pracovat, by měla v jejím výboru garantovat zastoupení měst a obcí dle komor Svazu (Komora obcí, Komora měst a Komora statutárních měst). Jen tak bude zaručeno, že relevantní zájmy všech kategorií obcí a měst budou moci být řádně obhajovány.

Ne všechny obce a města budou moci, či chtít, řešit potřeby formou integrovaných nástrojů, které představují jen jedno z možných řešení. Svaz proto v rámci přípravy operačních programů klade rovněž důraz na dojednání odpovídajících podmínek pro individuální projekty. Zejména zakotvení iniciační role Stálé konference, která umožní specifické zaměření výzev v jednotlivých operačních programech právě s ohledem na předkládání individuálních projektů obcí a měst, bude Svaz prosazovat na následujícím jednání se zástupci MMR a územních partnerů, které se uskuteční ve středu 20. listopadu 2013. *(Jednání se již uskutečnilo, ale nepřineslo finální závěry – pozn. red. v době vydání ZV 12/2013.)*

Další kolo jednání bude věnováno také stanovení objemu finančních prostředků na územní dimenzi. Požadavek územních partnerů na rozsah územní dimenze je v objemu 250 mld. Kč, tj. více jak 50 % celkové alokace pro ČR pro období 2014–2020. Jejich rozdělení mezi integrované přístupy a individuální projekty bude ještě diskutováno. Předpokládá se však, že zhruba 30–35 % by bylo vyčleněno na integrované přístupy, zbývající část by sloužila pro řešení potřeb na území měst a obcí formou individuálních projektů. Předsednictvo Svazu ustanovilo pro toto jednání vyjednávací tým ve složení: předseda Svazu měst a obcí ČR a primátor Kladna Dan Jiránek a místopředseda Komory měst a starosta Strakonice Pavel Vondryš. **Zdroj: SMO**
<http://www.smocr.cz/cz/oblasti-cinnosti/evropske-fondy/vliv-na-rozhodovani-o-budoucich-projektech-a-kontrola-financnich-prostredku-do-uzemi-je-pro-mesta-a-obce-prioritou.aspx>

Aktuality a harmonogram příprav nového programovacího období

Od poslední aktuality k boji za spravedlivé dotační podmínky pro obce na léta 2014–2020 uběhlo již pár týdnů. Považujeme za důležité seznámit čtenáře s dalším vývojem. Velké úsilí naše sdružení spolu s ostatními subjekty vyvinulo v oblasti dojednávání návrhu Dohody o partnerství. Tento dokument obsahuje mj. i údaje o podobě nastavení rámce pro fungování MAS. Bohužel se ve finální verzi odeslané do Bruselu dne 22. listopadu neobjevila definitivní alokace na místní akční skupiny, neboť ze strany MMR nebyl formulován takový návrh, který by byl pro organizace hájící venkovský prostor akceptovatelný.

Naše úsilí o dostatečné posílení metody LEADER a komunitně vedeného místního rozvoje tímto však určitě nekončí. Za dostatečné množství prostředků považujeme stále částku zhruba 50 miliard korun na všechny MAS v ČR na celé plánovací období.

Další průběh schvalování Dohody o partnerství je následující: Kolem 11. prosince bude zahájeno meziresortní připomínkové řízení s tím, že bude ukončeno v prvním lednovém týdnu. V březnu bude Dohoda předložena vládě včetně SEA. Během března by vládě měly být předloženy i operační programy, včetně SEA. V dubnu tak bude moci být zahájen formální dialog s Evropskou komisí.

Ve všech těchto krocích jsme připraveni usilovat o dostatečné zapojení MAS do procesu čerpání dotačních prostředků ze všech nových operačních programů.

SMS ČR ve všech jednáních hájí principy politiky soudržnosti, která dbá o to, aby ekonomicky méně výkonné oblasti s řadou hospodářských i sociálních problémů čerpaly větší množství prostředků. Za takové oblasti považujeme drtivou většinu venkovského prostoru.

Zdroj: SMS

„Jde nám o společnou věc,“ chválí obce Zlínský kraj za podporu MAS

V tyto dny probíhá podepisování dohod o poskytnutí dotace místním akčním skupinám ve Zlínském kraji. Účelová neinvestiční dotace je určena pro podpoření tvorby nových strategií pro rozvoj venkova v příštím plánovacím období 2014–2020 a činí 100 000 korun na jedno území místní akční skupiny.

„Místní akční skupiny již potvrdily své nezastupitelné místo v rozvoji života na venkově. Do letošního roku administrovaly asi 7 000 projektů pro venkov České republiky. Nyní se aktivně připravují na nové plánovací období, které by mohlo přinést důležité finanční zdroje obyvatelům obcí a menších měst,“ uvádí Petr Žůrek, předseda krajského Sdružení místních samospráv ČR (SMS ČR).

O tom, že místní akční skupiny jsou pro Zlínský kraj skutečným přínosem, svědčí i částka, kterou přinesly z evropských fondů do území kraje. „Jedná se odhadem dosud o více než 350 milionů korun, které pomohly zejména v obcích, ať už na drobné rekonstrukce nebo malým podnikatelům. Veřejnost tak vidí, že být členem EU má smysl i v odlehlejších Zlínském kraji,“ dodal tajemník sdružení Tomáš Chmela.

„V současnosti vrcholí jednání, při kterých se snažíme vybojovat pro tento způsob rozvoje venkova zhruba osminásobek současných prostředků,“ sdělila celostátní předsedkyně sdružení Jana Juřenčáková. Jak ukazuje i vstřícný přístup Zlínského kraje, jedná se o smysluplnou cestu, kterou je nutno podpořit. Krajská dotace má pro letošní rok pomoci při přípravě strategií rozvoje venkova na území jednotlivých místních akčních skupin, které popíšu nejvíce bolavá místa regionu a usílí, jak nejlépe venkov rozvíjet k větší prosperitě. **Zdroj: SMS**

Evroparlament schválil nová pravidla pro čerpání fondů EU po roce 2013

Evroposlanci na plenárním zasedání 20. listopadu schválili legislativu upravující podmínky čerpání evropských strukturálních a kohezních fondů v příštím programovém období 2014–2020. Členské země si mezi sebe rozdělí 325 miliard eur, Česká republika bude mít k dispozici 20,5 miliard eur (přibližně 550 miliard korun).

Po více jak ročních jednáních mezi institucemi EU má evropská osmadvacítka konečně platnou legislativu pro budoucí čerpání z evropských fondů. Tzv. kohezní balíček schválil Evropský parlament.

Členské země a jejich regiony si tak v příštím sedmiletém programovém období, které začne již příští rok, mezi sebe rozdělí 325 miliard eur. Evropská komise ale odhaduje, že po připočtení příspěvků od členských států a také pákových efektů finančních nástrojů, částka překoná 500 miliard eur.

Česká republika, která bude v příštích letech z evropského rozpočtu stále více čerpat, než do něj odvádět, získá možnost podpořit své projekty až 20,513 miliardami eur (v přepočtu přibližně 550 miliard korun).

Evroposlanci při dnešním hlasování ve Štrasburku novou legislativu podpořili 479 hlasy. Proti se postavilo 126 poslanců a 85 poslanců se hlasování nezúčastnilo.

NOVINKY

Evropský parlament hlasováním potvrdil některé zásady, které budou nové programové období odlišovat od toho současného. Mezi nejviditelnější novinky bude patřit dělení na tři regiony (nikoliv dva, jako je tomu v současnosti). K méně rozvinutým a více rozvinutým regionům přibudou ještě regiony přechodné.

Počítá se také s tím, že investice z evropských fondů budou lépe zaměřeny, a aby dosáhly větší efektivity, budou se soustředit na menší počet priorit. Prostředky z Evropského fondu pro regionální rozvoj podpoří celkem čtyři priority: inovace a výzkum, digitální agendu, malé a střední podniky a nízkouhlíkovou ekonomiku. Do méně rozvinutých regionů tak poputuje 50 % alokace fondu, do přechodových 60 % a do rozvinutých 80 %.

Na tato odvětví bude vyčleněno přibližně 100 miliard eur, z nichž minimálně 23 miliard eur podpoří přechod na nízkouhlíkové hospodářství, tedy energetickou účinnost a obnovitelné zdroje energie. Vyčlenění zdrojů z tohoto se bude opět odvíjet od vyspělosti regionů.

Zhruba 66 miliard eur z Fondu soudržnosti pak podpoří prioritní transevropské dopravní spojení a další infrastrukturní projekty, například v oblasti životního prostředí.

V rámci Evropského sociálního fondu bude podpořena zaměstnanost, a to minimálně z 20 % v každém členském státě. Na záruk pro mladé odejde minimálně 6 miliard eur.

ELEKTRONIZACE A PODMÍNKY

Nová legislativa počítá rovněž se zavedením tzv. výkonnostní rezervy, z níž budou moct čerpat země, které budou úspěšné v dosahování svých předem stanovených cílů. Pravidla čerpání by měla zároveň dostát významného zjednodušení a mělo by dojít k minimalizaci byrokracie (například zavedením elektronizace).

V neposlední řadě dojde i k tomu, že politika soudržnosti bude lépe propojena se širší správou ekonomických záležitostí v EU. Podstata tzv. makroekonomických kondicionalit spočívá v tom, že čerpání v určitých oblastech bude podmíněno plněním důležitých reforem, na které Evropská komise poukáže v doporučeních pro každou zemi v rámci tzv. evropského semestru.

Pokud členská země těmto doporučením neuposlechne a nebude se reformě dlouhodobě věnovat, Komise může rozhodnout i o pozastavení čerpání. **Zdroj: EURACTIV**

<http://www.euractiv.cz/ekonomika-a-euro/clanek/europoslanci-schvalili-rozpocet-eu-na-dalsich-sedm-let-011306>



Valná hromada NS MAS ve Žlutici dala jasnou podporu většímu zapojení MAS do kohezní politiky



Dělám zpravodaj, knihovnici, kronikářku, webmastera, pořádám i soutěž zpravodajů...

Rozhovor s Dagmar Honsnejmanovou z východočeské vesničky Mokré

Žít a pracovat v malé obci je prý rozmanité i náročné a člověk musí umět od všeho něco. Říká to Dáša, anebo jestli chcete Mokřinka. Takhle „pohádkově“ totiž běžně říkají Dagmar Honsnejmanové z obce Mokré na v Královéhradeckém kraji. Žije tam už skoro 30 let a od doby, kdy je obec opět samostatná, pracuje na úřadě jako účetní i administrativní pracovnice. A nejen to. Výčet jejích aktivit je tak pestrý, až by jeden nevěřil, že se týká jednoho člověka.

Zaujal mě Váš široký a velmi zajímavý záběr. Můžete se našim čtenářům nejprve představit?

Žiji v Mokré už 29 let, kdy jsem se sem s manželem přistěhovala do rodinného domku po babičce. Máme spolu dceru Kateřinu, která se letos v srpnu provdala, a syna Lukáše, který ještě studuje.

Co je Vaší původní profesí?

Vystudovala jsem ekonomický obor a pracovala jako účetní v několika firmách. Po „sametové revoluci“ se obec Mokré osamostatnila a já dostala nabídku pracovat v zastupitelstvu hlavně jako účetní a administrativní pracovnice. A to mi už zůstalo dodnes. Musím říct, že to byla opravdu nádherná doba začátků, vizí a nadšení. Dnes už zastupitelkou nejsem.

Co tedy děláte?

Mojí hlavní pracovní náplní je účetnictví a vůbec veškerá administrativa obecního úřadu a zastupitelstva obce. Kdo pracuje na malé obci, ví, že práce je zde tak rozmanitá a náročná, že člověk musí umět od každé profese alespoň kousek. A v poslední době přibývají různé činnosti v závislosti na technickém pokroku a legislativě, a tak je stále se co učit.

To ale není všechno, že?

Nikdy jsem neměla problém pracovat s lidmi nebo pomáhat druhým. Tak jsem postupně v obci začala pracovat jako knihovnice, od roku 1997 i jako kronikářka a od roku 2003 mně přibyla ještě pozice webmastera. Kromě toho jsem již osm let šéfredaktorkou Mokerského zpravodaje, aktivně se věnuji pořádání kulturních akcí, fotografuji, založila jsem při knihovně výtvarný klub pro děti a rodiče, čajovnu U bludičky pro naše seniorky, podílela jsem se na vydání knihy o historii obce, PF, pohlednic a také pohádek místního regionu.



Dagmar Honsnejmanová

Vesnici tvoří lidé, kteří v ní žijí a není ani tak důležité, kolik lidí ve vesnici žije, s jakým rozpočtem se hospodaří, ale potenciál jednotlivců, kteří umí nadchnout pro dobrou věc i ostatní. Souhlasíte? Platí to právě pro obec Mokré a pro Vás?

S tím se určitě dá souhlasit. Když má obec hodně peněz, může si dovolit pořádat akce, které zajistí dodavatelsky. Pokud má ale právě ty nadšence, je vše o mnoho lepší a určitě zajímavější. Když se sejde parta lidí, kteří mají chuť něco pro druhé udělat, obec a lidé v ní jsou si o dost blíže. A to je to, co v současné době tak trochu chybí... ale někde to stále funguje. Naštěstí u nás je několik takových lidí, na které se mohou kdykoliv obrátit a s nadšením pomáhají. Bez nich by to vůbec nešlo.

Stala jste se knihovnicí roku. Těch ocenění, která jste vy nebo vaše obec či knihovna díky vám nasbírala, je ale celá řada. Zkuste vyjmenovat ty, kterých si nejvíce vážíte...

Na cenu Knihovnice roku Královéhradeckého kraje 2009, za okres Rychnov nad Kněžnou, jsem moc pyšná. Toto ocenění bylo tehdy vyhlášeno poprvé a já měla tu čest být první oceněnou knihovnicí. Získali jsme mnoho cen v soutěži webových stránek obcí a měst Zlatý erb, jak po technické stránce, tak ceny veřejnosti, i na celostátní úrovni. Druhé místo v kategorii malých knihoven v soutěži Kamarádka knihovna je prostě úžasné a získat tři ocenění v soutěži Knihovna roku určitě svědčí o dlouhodobé práci v knihovně. S kulturou a knihovnou jsme

bodovali i v soutěži Vesnice roku, kde jsme získali titul Knihovna roku Královéhradeckého kraje a Modrou stuhu za kulturní život.

Ceny, kterých si hodně vážím, jsou dva andělé, kteří mi stojí na pracovním stole a jsou za dobrovolnickou činnost v kultuře a práci s dětmi východních Čech. Za tuto práci jsem získala i Křesadlo, které anděly doplňuje.

Velkým oceněním pro mne jako webmastera byla možnost prezentace stránek obce, knihovny a zpravodaje, a to na žádost pořadatele, na Národním filmovém festivalu turistických filmů TOUR REGION FILM Karlovy Vary 2012, v kategorii multimédia. Pro tak malou obec s necelými 150 obyvateli je taková účast velkou ctí.

Obšrně jste mně napsala o regionální soutěži zpravodajů Rychnovska. Zkusíte prosím stručně představit, o co v soutěži jde, proč ji pořádáte?

Musím nejdříve říct, že zpravodaj píše moc ráda. Je to práce, která mne baví a naplňuje. Už pár let před tím, než jsme jej začali vydávat, jsem přemýšlela, že by jeho vydávání bylo nejen užitečné, ale určitě i zajímavé. A doma ve skříni jsem měla po babičce staré kalendáře, které se kdysi velmi četly a byly mezi lidmi oblíbené. Vždycky jsem si představovala, že bych chtěla něco takového psát. Což se nakonec podařilo a náš zpravodaj vychází již osmý rok.

Postupem času jsem se začala zajímat i o zpravodaje okolních obcí, co v nich také píšou, že bych se mohla přiučit a načerpat nové nápady a inspirace. Napadlo mne uspořádat malou regionální soutěž – nesoutěž zpravodajů a nápad jsem uskutečnila. Hlavním cílem celého projektu bylo představit zpravodaje obcí a měst co nejšířší veřejnosti, a to se podařilo. Prvního ročníku se účastnilo 33 zpravodajů, druhého 47 a třetího, zatím posledního, 40 zpravodajů. Obce přitom dodávají zpravodaje nejen tištěné, ale i v elektronické podobě.

Součástí celé akce jsou potulné výstavy, do kterých se mohou zapojit obce, knihovny, informační centra, v podstatě kdokoliv, kdo má zájem. Ve třetím ročníku se potulné výstavy uskutečnily na 24 místech našeho regionu. Byl o ně opravdu velký zájem, což mě moc potěšilo. Celkem putovaly tři soubory zpravodajů. Zájemci si je mohli nejen přečíst, ale také mohli hlasovat a podpořit ten svůj oblíbený. Zpravodaje také pravidelně zavítají i do jiného kraje. „Navštívily“ už Jihomoravský, Středočeský kraj a v letošním roce i knihovnu Cerekvice nad Loučnou v Pardubickém kraji.

Jak dlouho soutěž obvykle trvá?

Poslední ročník trval více než rok. Od sběru zpravodajů, přes výstavy a závěrečné hlasování na webu Rychnovského deníku. Novinkou třetího ročníku bylo vytvoření samotných webových stránek soutěže www.obecmokre.cz/zpravodaje2012, kde jsou všechny informace a účastníci soutěže



Knihovna U Mokřinky

z nich pravidelně získávali aktuality o průběhu celé akce.

Zaujaly mě kategorie, které vaše soutěž zpravodajů má. Zkusíte je opět stručně vyjmenovat a vysvětlit, proč jste se rozhodli pro tolik kategorií?

To je úplně jednoduché. Já sama si dost dobře neumím přestavit, že bych vybrala ze čtyřiceti zpravodajů jeden. Při nejlepší vůli to opravdu nejde. Každý zpravodaj je tak individuální, specifický a každý má něco do sebe.

Kategorie naší soutěže? Čtvrtletníky, dvouměsíčníky, měsíčníky, ročníky a občasníky.

Nelze srovnávat například měsíčník se čtvrtletníkem či ročním zpravodajem. To je podle mne nesmysl. Tím, že se zpravodaje vytřídí do kategorií, mohou, v uvozovkách, soupeřit se zpravodajem, který mu je rovný. V podstatě zohlednit víc kategorií vyplynulo z předešlých ročníků a požadavků samotných účastníků. Aby to bylo zajímavější, ocenili jsme např. nejhezčí vánoční zpravodaj, nejzajímavější obálku, věk zpravodaje, propagaci kroniky či knihovny apod. Další ceny vyplynuly z hlasování na potulných výstavách, z hlasování elektronických zpravodajů. Byla udělena cena novinářů Deníku, knihovny U Mokřinky Mokrý, cestovatele Jiřího Máry, novinářky Lenky Tomsové, cena regionálního vydavatelství Oftis Ústí nad Orlicí atd.

Vyhodnocení se koná tradičně v Mokřem a celou akci moderuje Jaroslav Brendl, herec, moderátor a hlavně recitátor z Divadelního spolku Vojan Libice nad Cidlinou, který během programu recituje verše českých básníků. Je to zážitek.

Do soutěže jste zapojili řadu zajímavých osobností, také velký tým lidí, kteří se na hodnocení podílí. Jak jste tento tým vytvořili?

Možná je to díky tomu, že jsem knihovnice, webmaster a kronikářka. Při této práci mám možnost se seznamovat opravdu s hodně zajímavými lidmi. S někým se potká-

me při nějaké akci nebo soutěži, a je to jen nakrátko. S jinými lidmi jsme si padli hned napoprvé do oka a vytvořili trvalý, přátelský a pracovní vztah. K takovým patří například cestovatel Jiří Mára, novinářka Lenka Tomsová nebo šéfredaktorka Čechoaustralanu Barbara Semenová. Těch lidí je daleko víc a já jsem za každého z nich nesmírně ráda, protože to jsou lidé naladěni na stejnou notu, se kterými si rozumím. Většinu z nich jsem oslovila s žádostí o darování věcného daru (především knih) a nabídla jim spolupráci ve formě prezentace v soutěži. Dárců se ve třetím ročníku sešlo opravdu hodně – 35 osob či organizací věnovalo ceny a 19 obcí své prezentační materiály. Bylo to prostě úžasné. Jelikož jsem patriot místního regionu, upřednostňuji ceny regionálního typu – knihy o historii obcí, různé prezentační výrobky, knihy od spisovatelů, ilustrátorů s jejich věnováním. Naše soutěž není o penězích, je to především prezentace obcí našeho kraje. A když se vám navíc nabídne někdo, kdo se chce připojit, tak k tomu není co dodat.

Někteří partneři s námi jsou od prvního ročníku a já jim za to moc děkuji. Věnují svůj čas, aby si prohlédli zpravodaje, aby vybrali ten svůj. Poděkování patří určitě Královéhradeckému kraji, který tuto akci finančně podpořil.

Co je ještě součástí soutěže?

Během naší soutěže jsem obdržela nabídku o. s. ABAKUS, autora projektu Rodný kraj Františka Kupky připojit i zajímavou soutěž s názvem „Se smutnou tvář na výlety nechod“. Tato soutěž měla dvě části – vědomostní a fotografickou a společně ji zajišťoval Hotel Studánka, Český rozhlas Hradec Králové a knihovna U Mokřinky.

Vědomostní soutěž probíhala formou hádanky citátu Jiřího Stanislava Gutha-Jarkovského. Fotografická soutěž probíhala na stránkách Hotelu Studánka a úkolem bylo zachytit svým objektivem radostné okamžiky v našem kraji. Předsedou odborné poro-

ty byl fotograf Karel Steiner, profesor fotografie na Parsons School of Design v Paříži. Celé soutěže se zúčastnilo 36 soutěžících, což bylo opravdu napoprvé hodně a velmi nás potěšil zájem o náš region.

Zabýváte se vlastně tím, jak obce informují nejen své občany, ale i své okolí, jak od nich mohou získávat informace média. A kromě jmenované soutěže to sama děláte prostřednictvím webů, zpravodajů i psaním tiskových zpráv, jste rovněž autorkou knihy o historii obce Mokré, kronikářkou. Jak vnímáte rozmanitost obcí, které informují právě velmi rozdílným způsobem? Někde vydávají jednostránkový zhuštěný zpravodaj bez ladu a skladu, jinde si pohrají s grafikou i články, mají pěkný i čtivý zpravodaj. Někde mají stále živé webovky s aktuálními informacemi, jinde jsou léta „mrtvé“ nástěnky se zastaralými informacemi...

Myslím, že prezentace obce je velmi důležitá. Využívám k tomu nejrůznější formy. Mokré, ač malá obec, se prezentovala v televizních regionálních zprávách, rozhlase, denním tisku, knihovnických zpravodajích a díky soutěži i v obecních a městských zpravodajích.

Největší prezentace je však na webových stránkách, kterých má obec v současné době šest a nově se připravují stránky s digitalizovanými starými kronikami obce. V soutěži letošní Vesnice roku Královéhradeckého kraje jsme právě za skvělou prezentaci na webu obdrželi diplom.

- www.obecmokre.cz
- www.obecmokre.cz/knihovna
- www.obecmokre.cz/kronika
- www.obecmokre.cz/zpravodaj2
- www.obecmokre.cz/zpravodaje2012
- www.obecmokre.cz/kvetiny2013
- <http://mokre.nase-kronika.cz>

Další důležitou prezentací je Mokřský zpravodaj. Ten se však zabývá především událostmi, které proběhly, protože vychází čtvrtletně. Akce, které se chystají, samozřej-

mě také nechybí. Ve zpravodaji občané najdou od úředních zpráv, přes knihovnu, kroužky, kulturu i různé zajímavosti, rady a pozvánky.

Trochu výjimečnou prezentací naší obce je prezentace v zahraničním tisku – australský Čechoaustralán, kanadské noviny Satel-lite 1-416 a v chorvatské Jednotě.

Je však pravdou, že k tomu jsou potřeba lidi, kteří se tomu budou věnovat. Přesto si myslím, že nejdůležitější prezentací obcí je internet. V současné době je opravdu hodně možností, jak stránky zpracovat, aby byly nejen účelné, ale i graficky pěkné. Když hledám inspiraci, prohlížím si stránky obcí a mnoho jich je opravdu pěkných. Když narazím na obec, která má „mrtvé“ stránky, je to samozřejmě škoda, ale člověk neví, proč tomu tak je. Nemají na to většinou lidi, protože práce na webu je velmi časově náročná. A pokud chcete mít stránky aktuální, musíte je aktualizovat každý den.

Já osobně mám však nejraději tištěný zpravodaj. Sice není tak aktuální, ale pořád má něco do sebe. Je to lepší, než stále zírat na obrazovku a překlíkávat z okna do okna.

Vyjmenujte mi pár nejčastějších nesvárů, na které ve zpravodajích narazíte?

Nejsem žádný kritik, ale samozřejmě některý zpravodaj se mi líbí víc a jiný míň. Za roky, kdy se této tematice věnuji, jsem se určitě něco naučila. Sama se snažím naslouchat radám nejen odborníků, ale i občanů, co si přejí ve zpravodaji vidět. Obecní zpravodaje však nepiší profesionálové jako ve městech. Je v nich asi mnoho chyb, ale zase je v nich víc nadšení, jsou lidové a velmi milé.

Já ráda píšu. Mám ráda český jazyk, psaní se věnuji už od školy, snažím se chyby moc nedělat, ale určitě se mi také někdy povede, a pořádná. Když ale víte, že obecní zpravodaj tvoří člověk, který pracuje na tři směny v automobilce a po večerech píše, shání příspěvky, a to ještě vše z lásky k obci, těžko mu budete něco vytýkat.

Do rukou se mi dostávají různé zpravodaje, i z jiných regionů. Všímám si především papíru, písma a kvality fotografií. Když je papír hnědý, písmo příliš malé, fotografie příliš černé, není to nic moc. První, co většinou vidím, jsou spojky a předložky na koncích řádků. Tak to mi vadí. Zvláště, když se jedná o zpravodaj velkého města.

Co by se mělo a dalo změnit na zpravodajích k lepšímu? Co by tomu mohlo pomoci?

Určitě je vždy co vylepšovat. Když se ohlédnu zpátky za svými prvními zpravodaji, tak se skoro děším, jak jsem mohla něco tak příšerného napsat. Ale na druhou stranu, všechno se vyvíjí a je to tak správné. Pokud má člověk tendenci se zlepšovat a nezůstat na jednom místě, je to na jeho práci vidět.

Co by mohlo pomoci? Tím základním prvkem je člověk, který chce obecní zpravodaj psát. Z nadšení, z lásky ke své obci, pro radost všem. Druhým prvkem jsou peníze. Tyto dva prvky nejsou na sobě až tak závislé. Někdy se najde autor, ale nejsou peníze, jindy jsou peníze a není, kdo by psal. Což je asi ten horší případ. Pokud se však spojí obojí, je to ideální. Může vzniknout zpravodaj, který má co nabídnout, může si dovolit lepší grafiku, více stránek, více fotografií, více barev.

Bohužel při soutěži jsem se setkala s tím, že v některých obcích zpravodaj nevydávají, protože jim na něj nezbyvají peníze. Někde nemají nikoho, kdo by se psaním zabýval. Je to velice individuální. Každá obec má svoje priority. Přesto si myslím, že malý zpravodaj, třeba jen na dvě, čtyři stránky, by měl vycházet. Alespoň o tom, co se v obci děje, už pro dochování údajů pro další generace. Podle mě je tedy nejdůležitější nejdříve najít toho správného člověka, který zachytí život obce do článků, sloupků i tabulek. Peníze se pak snad nějaké najdou. Alespoň na tisk. Většinou je to na obci. Ve městech to mají asi trochu jednodušší. Většinou je zde přímo zpravodajské oddělení i s grafikem a webmasterem.

Ptala se Marie Šuláková



Výstava všech zpravodajů a dalších tiskovin při závěrečném vyhodnocení



Příprava obcí a regionů na eurofondy a lepší spolupráce organizací venkova

Spolek v listopadu jednal při Dni malých obcí v Praze na Smíchově

Aktuální situace kolem příštího programového období Evropské unie a příprava na něj. Jak se umíme domluvit, co je nového a co už víme? Takové otázky opět padaly na schůzi Spolku pro obnovu venkova, která se konala 5. listopadu v Národním domě na Smíchově v Praze.

Předseda Spolku Eduard Kavala kritizoval malou spolupráci organizací, jež v naší zemi hájí zájmy venkova. Měl přitom na mysli Spolek, Svaz měst a obcí, Sdružení místních samospráv a Národní síť MAS. „K přípravám příštího programového období mezi námi vážně komunikace. Když jsem se zeptal na stav vyjednávání o období 2014+, odpověděl mi člen NS MAS a SMS, že mají svůj vlastní materiál, který nám neposkytnou,“ uvedl. Kavala dále řekl, že po jednání s předsedou NS MAS Františkem Winterem a místopředsedou SPOV Radanem Večerkou naznal, že závěr vyjednávání o období 2014+ bude spíše žalostný a přinese vítězství některým lobbystickým skupinám.

Místopředseda Spolku Radan Večerka uvedl, že vyjednávání o období 2014+ je vedeno už od loňska. „Ne, že by neexistovala spolupráce, ale Spolek se nedostal na jednu platformu o územní dimenzi a integrovaných nástrojích, na které ta spolupráce probíhá. Když jsem se ptal, proč tam Spolek není, dozvěděl jsem se, že nemá potřebnou politickou sílu,“ reagoval na Kavalu Večerka. Dále uvedl, že byli určeni garanti pro jednotlivé operační programy. Faktem ale podle něj je, že „funguje“ pouze Ing. Florian, který je v neustálém kontaktu s MPSV (OP Zaměstnanost) a MŠMT (OP Vzdělávání). „V současné době probíhá řada jednání a Spolek by měl zvýšit koncentraci na spolupráci se SMO a SMS. Zatím jedná každý sám za sebe,“ konstatoval Večerka.

Místopředseda Spolku dále informoval, že vznikla dohoda o partnerství a územní dimenze se řeší od listopadu 2012: „Dohodli jsme se na podpoře peněz do obcí prostřednictvím LEADERu. NS MAS má vyjednávat Pošmurného a ten to takto prosazuje.“

Dne 26. listopadu se uskutečnila schůzka za přítomnosti SMS, SMO, NS MAS a SPOV, kde si partneři vyříkali vzájemné komunikační problémy.

ROZSYPOU SE NEKONCENTROVANÉ PENÍZE?

Večerka připomněl, že v září šla do Bruselu dohoda mezi ČR a EU a již přišla odpověď. „Nepoučili jsme se. Opět jsme předložili složitou strukturu, operační programy nejsou koncentrovány, každý partner si vylobboval nějakou alokaci a peníze se rozsypané.“ Podle dalších informací Večerky premiér zveřejnil, že 30 – 70 miliard ze současného programového období propadne, protože je ČR nedokázala vyčerpat. „Můj názor je, že to bude až 200 miliard. Ti, co tyto peníze nevyčerпали, připravují smlouvu na období 2014+,“ kritizoval.

„Co se týče podpory investic do malých obcí, nemůžeme spoléhat na PRV. Ten se stává čistě zemědělským programem a i přes LEADER jsou ty peníze do PRV určeny jen zemědělcům.“ Stále se však podle Večerky komunikuje o dalších možnostech, jednání jsou stále ještě otevřená.

Eduard Kavala reagoval, že pokud smlouvu připravují stejní lidé jako minule a nic s tím neděláme, je to chyba. „SMS a SMO také nejsou politické organizace. Musíme najít cestu, jak se do toho vličit. Můžeme být na ta jednání oficiálně zvaní spolu s jinou organizací. Jinak na nás v období 2014+ nikdo nebude brát ohledy,“ uvedl Kavala.

Jan Florian uvedl, že hlavními partnery pro MMR jsou SMO a SMS, zatímco Spolek nikdy neřešil, jak se tam dostane. „Z úst minister- ských úředníků prý slycháváme, že se nic nového kolem období 2014+ neděje, resp. že ani oni nevědí, co se děje,“ řekl Florian. Navrhl proto, aby Spolek pověřil „své“ lidi k tomu, aby chodili na jednání k jednotlivým operačním programům a k předkládaným materiálům se vyjadřovali.

Spolek se po diskusi usnesl, že bude při prosazování podmínek pro venkov na období 2014–2020 postupovat jednotně se SMS a SMO a bude pokračovat v podpoře Druhé zlínské výzvy. Dále bude písemně apelovat na nového ministra MMR, aby prosadil pro venkov 30 % objemu evropských dotací. Předseda dostal za úkol zajistit prostřednictvím současného ministra pro místní rozvoj Luk-



la, aby v pracovní skupině na MMR byly dvě místa vyčleněna zástupcům Spolku a napsat dopisy na jednotlivé řídicí výbory s žádostí o zařazení zástupců Spolku do všech pracovních skupin zabývajících se přípravou období 2014+

Zástupci SPOV pro operační programy:

Územní dimenze a integrované nástroje (MMR): Kavala, Večerka
 IROP – Večerka, Rampas
 OPŽP – Florian, Kovářik
 OP PIK (Podnikání a inovace pro konkurenceschopnost)
 – Tomiczek, Večerka
 Technická pomoc – Hroch, Bena
 OP Doprava – Hanačík
 OP Zaměstnanost – Florian
 OP Výzkum, vývoj a vzdělávání – Liška, Peša
 PRV – Bena
 Kraje – krajské předsedy SPOV + vždy jeden další člen Spolku

MEZIOBECNÍ SPOLUPRÁCE, RODINA, POV

Na schůzi Spolku také zaznělo, že SMS podává další projekt k meziobecní spolupráci v hodnotě asi 45 milionů korun. Na projekt SMO je přitom vyčleněno 600 milionů korun. Podle předsedy Spolku je nyní vše nasměrováno tak, aby MAsky „přežily“ rok 2014.

Jan Florian nastolil otázku financování publikace na podporu „Programu obnovy rodiny“ a soutěže „Obec přátelská rodině“. Stanislav Rampas připomněl, že v příštím roce bude 20 let Soutěže Vesnice roku a navrhl k tomuto výročí např. vytvořit klub vítězných starostů při SPOV ČR.

Spolek zadal tajemnici zjistit, kolik by letos činilo krajské POV v jednotlivých krajích po připočítání inflačních hodnot v jednotlivých letech. Krajské předsedy by měli dále zjistit, jaké jsou v jednotlivých krajích strategie rozvoje venkova a v souladu s nimi směřovat své žádosti o dotace z POV.

Spolek zpracuje vizualizační manuál k soutěži Vesnice roku a k národní konferenci Venkov. **Ze zápisu z jednání zpracoval TSU**

Výše podpory v budoucím PRV bude záviset na přesunu 15% z I. pilíře SZP

Informace o průběhu zasedání odborných pracovních skupin k I. a II. pilíři Společné zemědělské politiky na období 2014–2020

Dne 8. 10. 2013 se na ministerstvu zemědělství uskutečnilo zasedání, v jehož průběhu informovali představitelé ministerstva o současném stavu příprav na příští plánovací období EU. Pozvání obdržely nejen stavovské zemědělské a potravinářské organizace, ale i krajské úřady, NS MAS, SPOV a další, jejichž zástupci měli možnost se vyjadřovat k této problematice od začátku roku 2012. Nejprve si účastníci vyslechli, jaký je aktuální stav u přímých plateb (I. pilíř Společné zemědělské politiky – SZP), které se týkají pouze zemědělských subjektů. Mimo jiné bylo poukázáno na degresivitu plateb podle velikosti zemědělských podniků, poskytování výše podpor na plochu a na modulaci (převod) finančních prostředků z I. do II. pilíře (rozvoj venkova) ve výši 15%. Tyto prostředky mají být v rámci II. pilíře použity převážně pouze na zemědělské, lesnické a potravinářské účely.

Poněkud složitější je situace u II. pilíře – Program rozvoje venkova (PRV), kde došlo k výraznému jeho snížení převodem 300 milionů eur do kohezních fondů. Návrh rozpočtu v současné době činí 2 170 milionů eur. Celkový rozpočet, včetně podílu ČR (kofinancování z EZFRV 85 %) by byl 2 553 milionů eur a mohl by být navýšen ještě o 786 milionů eur (převodem 15% z I. pilíře). Stávající rozpočet PRV byl ve výši 3 670 milionů eur.

Pokud se jedná o návrhy pro jednotlivá prioritní opatření, tak z celkového finančního objemu se má čerpat na konkurenceschopnost a zaměstnanost 34 %, 60 % (největší podíl) na udržitelné hospodaření s přírodními zdroji a klima, včetně závazků z období 2007–2013. Na metodu LEADER pouze 5 % (minimální výše doporučená EU) a 1 % je určeno na technickou pomoc (zejména na Celostátní síť pro venkov). Konečné odsouhlasení počtu jednotlivých priorit bude revidováno i podle výše přesunu finančních prostředků z I. pilíře.

Většina priorit se dotýká bezprostředně pouze sektorů zemědělství (zvýšení životaschopnosti a konkurenceschopnosti, podpory zahájení podnikatelské činnosti pro mladé zemědělce), lesnictví (obnova, zachování a zlepšení ekosystémů, zalesňování a zakládání lesů) a potravinářství (podpora organizace potravinového řetězce). Značně se má posílit i priorita Podpora předávání znalostí a inovací v zemědělství, lesnictví a venkovských oblastech, zejména v oblasti spolupráce (vývoj nových produktů, postupů, procesů a technologií v zemědělství a potravinářství. Dále se počítá s podporou při zakládání a rozvoji horizontální a vertikální spolupráce a při zřizování a fungování operačních skupin EIP (Evropské inovační partnerství).

Zatímco v minulém plánovacím období činil rozpočet pro spolupráci pouze 45 milionů eur, tak nyní se počítá s částkou 150 milionů eur (kofinancování 75% z EZFRV). K výraznému poklesu dochází u priority Podpora sociálního začleňování, snižování chudoby a hospodářského rozvoje. Zatímco u investic do nezemědělských činností byl rozpočet v letech 2007–2013 celkem 328 milionů eur, tak na příští období, pokud dojde k přesunu finančních zdrojů z I. pilíře a při 75 % kofinancování z EZFRV, by tato podpora dosáhla výše 242 milionů eur. V rámci metody LEADER se počítá ze 145 milionů eur (bez přesunu z I. pilíře) nebo s částkou 184 milionů eur (při realizaci přesunu z I. pilíře a 75 % kofinancování z EZFRV).

Ze strany MMR se počítá s tím, že bude 170 milionů eur



Milan Bena

čerpáno na investice do obcí, především na kanalizace a čistírny odpadních vod a 130 milionů eur bude moci být využito v rámci IROP.

Do konce letošního roku se budou provádět neformální konzultace s Evropskou Komisí (EK) a v říjnu nebo v listopadu předloží MZe informaci o PRV na MMR. Vládě bude předložena konečná verze PRV ke schválení v prvním čtvrtletí roku 2014 a poté (nejpozději do 30. 6. 2014) pak Evropské komisi do Bruselu.

Ing. Milan Bena, CSC.

Členové olomouckého Spolku se byli inspirovat projekty PRV v Itálii

Do italské provincie Toskánsko se z olomouckého regionu na přelomu října a listopadu vydalo 40 účastníků exkurze, zaměřené na obnovu a rozvoj venkova. Nechyběli mezi nimi starostové, pracovníci MAS a členové Spolku pro obnovu venkova. Čtyřdenní výpravu za poznáním organizovala krajská agentura Celostátní síť pro venkov při MZe ve spolupráci s olomouckou Školou obnovy venkova.

V podvečer prvního dne navštívili účastníci expedice hlavní město Toskánska – proslulou Pisu. Její známá šikmá věž stojí na „Náměstí zázraků“, spolu s dalšími třemi historickými stavbami. Věž je vysoká 55 metrů a vyrostla na nevhodném podloží. Při dostavbě 3. patra se začala naklánět, proto její stavbu dočasně zastavili, ale nakonec bylo dílo práce jen dokončeno. V 18. století se šikmá věž znovu začala naklánět a teprve v roce 1990 podstoupila stavební úpravy k zajištění stability. Dnes se dá tato památka nazvat ukázkou špatného projektu, ale paradoxně se právě díky tomu stala jednou z nejnavštěvovanějších v Itálii.

Následující den patřil prohlídce národního technologického archeologického parku v Gavorranu v provincii Grosseto. Původně šlo o lom, ve kterém probíhala povrchová i hlubinná těžba železné rudy a vápence, z nichž se získával zejména pyrit, síra a měď. Další využití lomu vyřešil projekt, zčásti hrazený z LEADERu. Lom, který je v omezené míře dosud využíván k těžbě kameniva, začal současně sloužit jako zázemí pro kulturní akce a turistický cíl. Jeho součástí je přírodní amfiteátr, jehož okolní kulisu tvoří vápencové stěny. Krápníková jeskyně slouží jako unikátní divadlo a v blízkém víceúčelovém objektu je kongresový sál, galerie minerálů a muzeum. Celkové náklady na projekt dosáhly výše cca 3 milionů eur.

Následně si účastníci expedice prohlédli areál brownfieldu – uzavřené doly. Kdysi v nich pracovalo 700 lidí. Na podnět veřejnosti, které se nelíbilo, že opuštěný areál chátrá, ho obec Gavorrano koupila, vypracovala projekt na podporu zachování technické památky a její včlenění do turisticky atraktivních lokalit. V okolí jsou naučné stezky, kde se návštěvníci dozvídají o historii lomu i lokalitě samotné. Projekt přinesl práci padesáti lidem a ročně díky němu navštíví tuto technickou památku 85 tisíc zájemců.

V městečku Marina di Alberese si výprava z Moravy prohlédla kapli Monastero di Santa Maria, jejíž oprava byla rovněž hrazena z programu LEADER. Velmi zajímavá byla návštěva národního přírodního parku Marrema, který vznikl roku 1974. Tato chráněná kra-



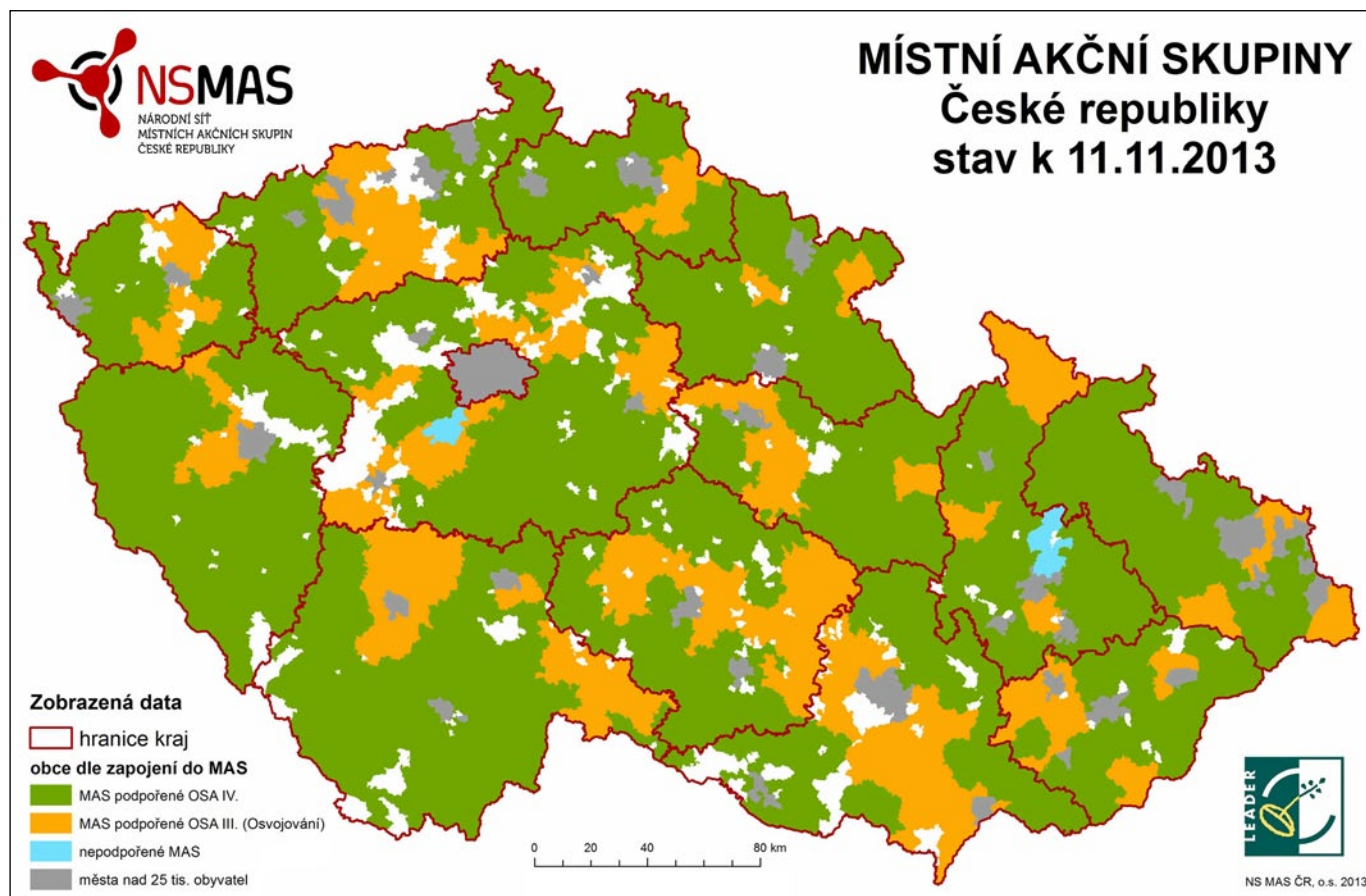
jiná oblast se rozprostírá na ploše 9800 hektarů a pyšní se vzácnou faunou a florou. Místní nadšenci zde uplatnili projekt spolupráce s Korsikou, když nasadili do volné přírody vzácné volavky. Pro postižené nechali v parku vybudovat chodníky a stezky z ROP „Udržitelnost ŽP“. Lokalita těsně sousedí s mořem a od zalití slanou vodou ji chrání hráz, která byla také spolufinancována z prostředků EU.

Se starosty a pracovníky MAS se expedice setkala třetí den svého pobytu v Itálii, konkrétně v městečku Pitigliano. Systém NS MAS je podobný jako v ČR, ale řídí ho jednotlivé regiony. Členem MAS jsou i banky. V současném programovém období se zde podpora LEADERu zaměřuje na rozvoj venkovského života, agroturistiky a přidávání hodnoty místním produktům. Cílem tamních starostů je navázání meziobecní spolupráce, spojení vlastních zdrojů a lidského kapitálu.

V obci Scarlino navštívili účastníci expedice rodinnou farmu La Pierotta, zaměřenou na výrobu vína a olivového oleje. Farma je součástí vinné stezky, financované z programu LEADER. Modernizace výroby zde byla podpořena z PRV – Osy 1. Další rodinná farma Saba byla ovčí a kozí a zaměřená na výrobu sýrů a dalších mléčných výrobků. Z národních zdrojů čerpá dotace na krmivo, z PRV pořídila stroje na dojení a výrobu sýra. Před odjezdem zpátky do republiky navštívila výprava Florencii, kde byla svědkem propagace venkovských regionů v turisticky významné lokalitě.

Kateřina Mračková, Kateřina Kapková





NS MAS chce posílit spolupráci s církvemi a plánuje program pro předsednictví ELARD

Výbor NS MAS v listopadu v Praze hodnotil stav vyjednávání operačních programů

Předsednictví tuzemských MAS v evropské asociaci ELARD, spolupráce s církvemi a konzultace stavu vyjednávání – to byla hlavní témata jednání výboru NS MAS 12. listopadu v Blue Meeting Room Hub v Praze na Smíchově.

Zpráva předsedy ... jednání o podpoře MAS z ministerstva zemědělství

Předseda František Winter informoval o jednání ve Varnsdorfu s ministrem zemědělství Tomanem a ministrem vnitra Pecinou a účasti na Krajském sdružení MAS Ústeckého kraje. Z jednání vyplynula informace, že je ze strany MZe plánována podpora MAS v přechodném období v roce 2014/2015.

Winter se zúčastnil 4. – 5. 11. ve Skalském dvoře jednání ČM-SZP a zástupců ministerstev a dalších zemědělských organizací včetně večerního jednání u kulatého stolu za účasti ministra. 6. 11. se v Praze uskutečnil monitorovací výbor PRV, který mj. schválil přesun alokací v III. ose. NS MAS dala návrh na kulturní dědictví, MV po diskuzi odsouhlasil přesun na rozvoj mikropodniků. Dále zde zazněla připomínka, že pro MAS by měly být vyhlášeny výzvy zbytkových alokací pro 20. kolo (opatření IV.1.2.) – až nad 100 tisíc korun a zůstatek do 100 tisíc korun by byl převeden do IV.1.1. za předpokladu dodržení limitu 20 % na režijní náklady.

Ze strany MZe byla přednesena zpráva o plánované podpoře MAS v roce 2014 v průměrné výši 500 tisíc korun na MAS. Evropská komise připomínkovala definici příjemce, bude snaha co nejdříve domluvit systém možné podpory mezi MZe a EK, protože je to podnět od více států.

Podpora se vyjednává rovněž s MMR z OP Technická pomoc na podporu tvorby strategií MAS. Ve hře je cca 750 tisíc korun.

Viceprezident ELARD ... využití více fondů pro MAS v různých zemích

Viceprezident ELARD Radim Sršeň informoval mimo jiné o jednáních jednání v Evropském parlamentu o rozpočtu EU. Na evropské úrovni bylo odloženo schválení víceletého rámce (zdržení příprav ze strany EP). Do voleb do EP (22. 5.) musí být vše hotové a ELARD má možnost připomínkovat podklady.

K návrhu Dohody o partnerství (DoP) jsou připomínky ze strany EK, mj. je příliš dlouhá, měla by mít max. 100 stran a nyní je návrh na 300 stran). Další podmínkou je schválení zákona o státní službě.

Dále se Sršeň zmínil o multifondovém využití CLLD – už i na Slovensku se také schválil a v 8–10 zemích by měly MAS čerpat z více fondů. ČR bude čerpat ze 3 fondů ERDF, ESF a EAFRD, ostatní země mají převážně méně fondů – zemědělský a rybářský. Nejčastěji jsou podporovány EK kombinace ESF (zaměstnanost a sociální začleňování) a ERDF (ŽP a IROP). V rámci EU jen 10 zemí zatím neví, zda využijí pro MAS multifondové financování.

Sršeň rovněž informoval o účasti na konferenci OECD, kde se projednávají aktivity vazeb měst a venkova. Tento princip proslazuje EK. Rovněž v českém návrhu DoP připomínkuje EK malou vazbu město-venkov a partnerství. I ve strategiích by měly MAS navazovat na strategie měst. (Viz: http://nsmas.cz/content/uploads/2013/11/Konference-OECD_Italie_2013.pdf)

Vyjednávací tým ... řeší se integrované nástroje a procenta z operačních programů

Vyjednaváč Václav Pošmurný informoval o intenzivních jednáních regionálních partnerů, finiši příprav Dohody o partnerství pro CLLD a ITI metropolí a alokaci z jednotlivých fondů.

Uvedl, že hlavní diskuze nejsou o CLLD, ale o ITI pro kraje a IPRÚ pro města nad 25 tisíc obyvatel – možná varianta je, že by se to řešilo v rámci jednoho integrovaného nástroje. Stanovisko a pozice CLLD je jasná.

V ostatních jednáních nejsou žádné zásadní posuny. V OP Vzdělávání se plánuje podpora pro animaci a administrativní nástroje, ale nikoliv na samotné projekty. V OP Doprava není CLLD. Na OP ŽP je vyčleněno 89 % z fondu soudržnosti, MAS by se mohlo týkat uplatnění v rámci 11 % z několika os, kde by šlo CLLD aplikovat. V OP Zaměstnanost je nově požadováno CLLD do speciální prioritní osy. Zatím se mluví o 3%, ale diskuze je až na 10 %. V jedné ose by mohla být všechna opatření jako nyní v PRV. V OP Podnikání a IROPu zatím nebyla diskuze pro definici částek. OP PIK je na tom zatím jako VVV v animaci a podpoře absorpční kapacity. V PRV je diskuze, kolik bude přesunuto z I. do II. pilíře a od toho odvíjena částka 5%. V OPTP je podpora záměru financování MAS jako administrace, animace atd. SZIF je navržena jako zkušená platební agentura pro OPTP pro další období.

Další podrobnosti jsou v zápise z jednání výboru.

Pošmurný upozornil, že je k dispozici na webu nová verze návrhu k CLLD, není finálně schválena, ale je to český oficiální překlad, blíží se reálně ke schválené verzi. Základní dokument pro CLLD a všechny MAS by si měly prostudovat. Z materiálu především zdůraznil fakt, že realizátorem CLLD v území jsou MAS.

Předseda Winter doplnil informaci o stanovisku ministerstva zemědělství ze Skalského dvora, kde bylo řečeno, že se musí definovat kolik se převede z I. do II. pilíře – většina nevládek chce 15 %, Agrární komora a Zemědělský svaz prosazují maximálně 3–8 %.

Ohledně OP Doprava Pošmurný informoval, že je potřeba do strategií popsat jaké aktivity budou v tomto OP, v závěru materiálu je indikativní seznam projektů, které se budou dělat v rámci tohoto OP, a je potřeba je zahrnout do strategií MAS.

Spolupráce s církvemi ... nejen opravy kostelů, ale i plánování strategií a výměna informací

Jednání výboru se účastnila za Českou biskupskou konferenci její zástupkyně Miloslava Váňová. ČBK zaujímá všechny vrstvy zastoupení církevních institucí až do úrovně MAS (diecéze, vikariáty i farnosti). V říjnu 2012 byly zasílány dopisy na farnosti s informacemi o MAS, tedy co to je za organizace, a jak je možné se zapojit. Možností jsou spolupráce s diecézemi a diecézními charitami. Poté se podepsalo memorandum mezi MAS, církvemi a obcemi (SPOV a SMS). Je možné zapojení do strategií MAS a podílení se na absorpčních kapacitách jednotlivých MAS.

Byl vznesen návrh na obousměrný komunikační kanál. Ze strany ČBK by byly předány kontakty na jednotlivé diecéze a jejich manažery. Na krajská setkání MAS by mohli být pozváni projektoví diecézní manažeri a nastavena místní úroveň systému spolupráce – diecéze a charit. Není to jenom o kulturním dědictví (fary, kostely), ale i o sociální práci a případně dalších oblastech dle místních okolností. Na jednotlivá setkání manažer za diecézi, poté případně delegace na vikariáty. Někde spolupráce funguje, ale někde je potřeba toto nastartovat.

Anna Čarková informovala, že v jejich oblasti je již kontakt z dřívější v rámci aktivit MAS, někde je však potřeba to delegovat jako podpora ze shora. Váňová upozornila, že informace není předána jako pokyn, ale jako doporučení.

Je to pokus o nastartování spolupráce. Krist doplnil, že se musí zkombinovat přístup zdola i shora. Je nutné přímo na úrovni

MAS a zapojení do strategií. Faráři rádi čerpají, ale ne komunitně plánují. U KS NS MAS Moravskoslezského kraje byl založen klastr sociálního podnikání, dále také možnost spolupráce v etické výchově a vzdělávání.

Oliva doplnil, že toto musí pochopit na místní úrovni přímo faráři, dále je nutná otázka restitucí, která s tímto velice souvisí – restituce a nová pracovní místa (lesy, nemovitosti atd.).

Cílem jednání je nastartovat osobní kontakt tam, kde to nefunguje, a podpořit tam, kde to funguje. Čermáková v závěru dodala, že by mohla být také prezentace MAS na vikariátních konferencích.

Definování činnosti NS MAS v rámci ELARD: Souhlas s předsednictvím, ale jaké finance?

Radim Sršeň jako zástupce NS MAS v ELARD přednesl prezentaci o činnosti ELARD, návrhu rozpočtu a plánu aktivit. Za ELARD se v roce 2013 zúčastnil 17 akcí. Postupně se k návrhu předsednictví vyjádřili všichni zástupci přítomných krajů. Vesměs zaznělo, že je to prestižní záležitost, ale je nutné mít zajištěné financování, definovaná témata a zájmy co potřebuje ČR.

Pošmurný upozornil, že všeobecně systém (NS MAS a ELARD) stojí na dobrovolnické práci, od toho se odvíjí i velikost aktivit. ELARD je také jako dobrovolnická organizace, není honorována, a od toho se odráží i výsledky.

Sršeň reagoval, že financování se řeší v rámci spolupráce i s předsedou. Profesionalizace je samozřejmá a ELARD vede diskuzi jak se stát profesní organizací. Podmínkou jsou však finance – z Japonska jsou již konkrétní návrhy na spolupráci a budoucí projekt, protože mají stejné problémy, jako máme v Evropě.

Winter doporučil udělat i vlastní projekt přímo organizací ELARD. Dále vznesl návrh na zvýšení příspěvků členů, protože projekty na MZE a MMR nemusí vyjít. Každý stát by zaplatil 100 EUR za MAS do výše 6 000 EUR, a předsednická země 4 000 EUR a místopředsednické 2 000 EUR. Tím by byl navýšen rozpočet.

Sršeň informoval, že členství není pro většinu zemí způsobilý výdaj a to je problém ve financování. O uznatelnosti je diskutováno na úrovni EU. Příspěvky byly na příští rok v ELARD již schváleny a změna by byla dle Sršně možná až na rok 2015.

V závěru jednání (*podrobnější obsah diskuse je obsažen v zápise*) panovala shoda, že všichni podporují, že NS MAS bude předsednickou zemí ELARD, ale je potřeba dořešit financování. O celé věci bude rozhodovat další jednání.

NS MAS souhlasila se spoluprací s Univerzitou Tomáše Bati ve Zlíně a aktualizací dat o MAS na portálu leader.isu.cz a reciproční implementací mapy do stránek NS MAS.

Ze zápisu z jednání zpracoval TSU



Návrh programu předsednictví:

- 1) **VÍCEFONDOVÉ FINANCOVÁNÍ** - sledovat a upevňovat metodu LEADER/KVMR napříč Evropou i programy EU, zasadit se o co nejrychlejší spuštění dalšího období
- 2) **SJEDNOCOVÁNÍ** - sjednocování kvalitativní úrovně LEADERu v Evropě a vzájemné předávání dobré praxe
- 3) **NOVÉ PARADIGMA EVROPSKÉ ZEMĚDĚLSKÉ POLITIKY** - posun v chápání zemědělské politiky; "od podpory plochy k podpoře kvality", podpora místní ekonomiky, podpora zdravé produkce regionálních potravin
- 4) **MLÁDEŽ NA VENKOVĚ** - "mladí z center do regionů"
- 5) **SÍŤOVÁNÍ A SPOLUPRÁCE** - s jinými funkčními organizacemi /např. Prepare, Arc 2020/, vymezit působnost jednotlivých organizací za současné integrace činnosti každé z nich
- 6) **ROZŠÍŘENÍ METODY LEADER** - podporovat uplatňování metody LEADER s přesahem i mimo evropské území v rámci např. předstupního jednání či rozvojové politiky
- 7) **ELARD jako žadatel a realizátor projektů** - pracovat na možnosti podávat projekty evropského dosahu
- 8) **BÍLÁ MÍSTA** - podpora pokrytí bílých míst, aby bylo možné rozšířit metodu LEADER územně i tematicky – podmínka úspěšného fungování metody LEADER/KVMR v rámci různých programů EU



Moravské MAS ze čtyř krajů v Pozlovicích jednaly se zástupci MZe a SZIF o standardech

Zástupci místních akčních skupin ze střední a severní Moravy jednali ve dnech 13. a 14. listopadu v Pozlovicích na Zlínsku se zástupci ministerstva zemědělství a centrály SZIF. Akce začala nejprve dopolední prezentací stavu přípravy strategií MAS pro zástupce Olomouckého kraje, který podpořil vývoj strategií v POV částkou 125 tisíc korun. Paralelně s tím jednalo po poledni Krajské sdružení MAS Zlínského kraje, kde se mj. projednávala podpora strategií MAS ze Zlínského kraje ve výši 100 tisíc korun a dalších 500 tisíc korun na management MAS pro rok 2014.



Opoledne se obě jednání spojila a přidali se k němu i zástupci MAS Moravskoslezského a Jihomoravského kraje. Podvečerní de-

bata téměř stovky reprezentantů leaderovských regionů s Lucií Krumpholcovou z MZe a vyjednavatelem NS MAS Václavem Pošmurným o plánovaných standardech MAS byla velmi živá, stejně jako debata druhý den o současných i budoucích pravidlech PRV s Helenou Handoldovou a Karolínou Menclovou z CP SZIF. Akci financovala Celostátní síť pro venkov, která představila aktivity v obou středomoravských krajích, a navštívili jí rovněž náměstci hejtmanů obou krajů pro venkov.

Největší sporné momenty návrhu standardů ze strany MAS:

- 3.2.2.5. Zastupování pouze 1 subjektu – starosta a místostarosta mohou zastupovat jen „V – veřejný sektor“ (platí pro členství i orgány)
- 3.2.3.2. Povinnost 49% hlasovacích práv ve všech orgánech, definice „zájmových skupin“
- 3.2.3.4. Žadatelé nemohou být hodnotiteli v jedné výzvě (musí být zvolena široká výběrová komise)
- 3.2.3.6. Výběrovou komisi volí nejvyšší orgán (nutnost měnit stanovy)
- 3.2.4.3. Manažer pracuje pouze pro 1 MAS (definice pracovního úvazku a kanceláře MAS)
- 2.2.4.4. Manažer nesmí být statutární zástupce ani člen orgánu – velký nesouhlas MAS (například předsedové o.s., ředitelé o.p.s.)

O pravidlech standardů jednala kromě moravských MAS v listopadu rovněž Pracovní skupina LEADER s CP CZIF a MZe. **TSU**



Nebojte se – (spolu)práce! Aneb když se sejdou MASky, obce, neziskovky a církve na jedné lodi...

„Ještě za minulého režimu můj manžel s otcem, když spolu jako lékaři sloužili, snili, že si otevřou vlastní nemocnici. Takže po revoluci byla jasná volba, jak začneme... náš personál je jak velká rodina a i když není moc peněz, vycházíme.“ Léčebna Chvaly

„Přínosem Leader a místních akčních skupin jsou nejen finance – dotace, ale i to, že spolu lidé mluví a pracují nad tématy, které nechtějí jinak řešit. MAS musí v regionu ukázat, že je rovný hráč a silný partner, kterému lze věřit.“ MAS Říčansko





„Děčín prochází úpadkem – hodnot, rodiny, financí. Běžný majetek rodiny je minus statisíce. Město založilo komunitní bar, kde se vedení a lidé schází a můžou probrat všechno důležité. Radnice potřebuje zkušené partnery, kteří pomohou se sociální prací... Můžeme nalákat církev?“
Město Děčín

V pondělí 4. listopadu odpoledne se zaujetím poslouchalo na 70 aktérů tyto a další příběhy ze života venkovských obcí, neziskovek a církví na pražském arcibiskupství v rámci konference s tématem „Nebojte se!“ Šlo už o čtvrté pokračování otevřeného setkání, které pořádala Národní síť místních akčních skupin v rámci ekumenických dnů **Modlitba za domov**. Vedle příkladů z praxe, nápadů na spolupráci a leckdy varovných dat se následně pod vedením moderátora Daniela Kvasničky (kazatele Církve bratrské a zakladatele MAS v Říčanech) rozproudila volná diskuze všech účastníků nad rozvojem venkova.

Pozvaní odborníci v panelu zastupovali napříč Čechy i Moravu, vedle MAS také obce malé i velké, organizace církevní i sociální, média i podnikatelský sektor. Za MAS vystoupily ředitelky Pavlína Filková a Markéta Pošíková a místopředseda Národní sítě MAS Jiří Krist, za média redaktorky Veronika Sedláčková a Petr Vizina, sociolog Jan Hartl, za sociální služby Dagmar Fialová nebo Tomáš Luběna a dále představitelé měst a obcí, římskokatolických farností i evangelických sborů.

Debata ukázala, že si aktivisté z MAS s lidmi z neziskového a církevního prostředí mohou být navzájem velice užiteční. Nejenom v tom, že ví, jak se dají administrovat finanční prostředky, ale i v tom, jak je možno komunitně plánovat, projednávat analýzy a vyhodnocovat spolupráci.

Církev a neziskovky zase ukázaly, jak se dají vytvářet velké hodnoty s často malými prostředky, jak se dá pracovat s lidmi a získávat je pro projekty či pro dlouhodobou spolupráci. Křesťanská společenství mají ještě pestřejší základny členů a příznivců, než MAS. I to je pole spolupráce, které by bylo možno plně využít k užtku našeho venkova. Ostatně i měst.

Ludmila Třeštková,

manažerka konference, MAS Říčansko o.p.s.

Předseda Winter prezentoval zkušenosti metody LEADER na slovenské konferenci NSRV v Nitře

Ve dnech 21. – 22. listopadu se předseda NS MAS František Winter zúčastnil konference Národnej siete rozvoja vidieka SR v Nitre. Hlavním cílem konference bylo zhodnocení současného programového období 2007–2013 a poskytnutí informací o budoucím programovém období 2014–2020.

Konferenci zahájil Martin Barbarič, generální ředitel sekce rozvoje venkova MPRV SR, a přednesl prezentaci k hodnocení PRV SR 2007–2013. Dále byly představeny úspěchy a hodnocení metody LEADER v rámci slovenského PRV.



Po obědě navázali svými prezentacemi zahraniční účastníci z Maďarska, Rakouska a České republiky. Za českou stranu prezentovala ministerstvo zemědělství Tereza Kadlecová, která představila hodnocení PRV ČR 2007–2013 a návrh nastavení budoucího období. Na toto vystoupení navázal předseda NS MAS František Winter prezentací s názvem LEADER v ČR, MAS v ČR. Jejím podstatou bylo zhodnocení činnosti MAS v období 2007–2013 a hlavně návrh nastavení metody LEADER, respektive CLLD, pro programové období 2014–2020.

V závěru prvního dne konference vystoupili zástupci jednotlivých MAS ze Slovenska a ukázali, jak se LEADER dělá v jednotlivých krajích tradičně i trochu netradičně.

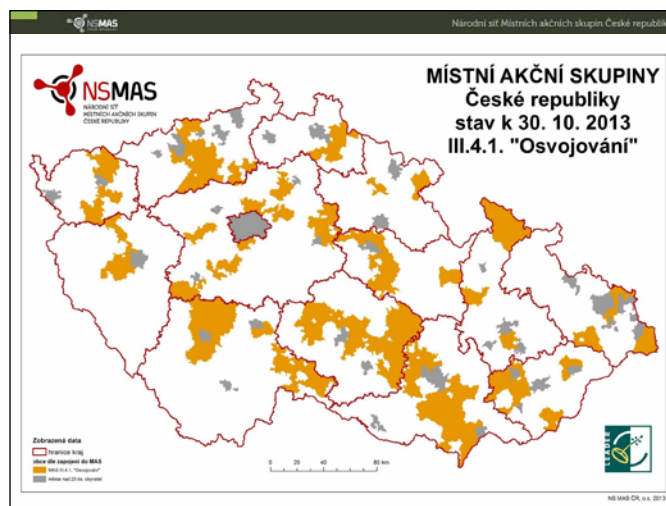
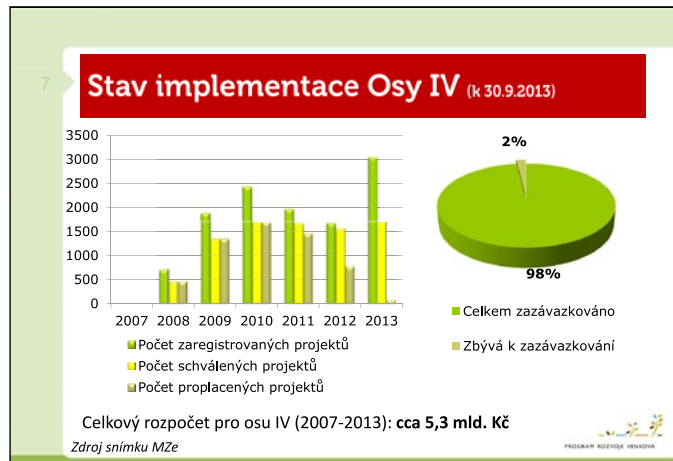
Druhý den konference byl věnován nastavení PRV v budoucím období. Zástupci MAS vyslechli první návrh PRV SR prostřednictvím generálního ředitele Martina Barbariče. V závěru konference bylo hlavním tématem regionální značení, které se na Slovensku stále více ujímá jako dobrý systém propagace a spolupráce výrobců a poskytovatelů služeb.

Prezentace z konference jsou dostupné na webu NSRV: <http://nsrv.sk/index.php?pl=18&article=695>

NS MAS



Z prezentace předsedy NS MAS v Nitře:



13 Dosavadní výsledky metody LEADER v regionech

PRV / OSA IV. LEADER	Dotace (tis.)	Počet projektů
IV. 1. 2. Realizace místní rozvojové strategie (5-19. kolo před schválením)		
OSA I. 1. Opatření zaměřená na rekonstrukci a rozvoj fyzického kapitálu a podporu inovací	385 150	1 169
OSA I. 3. Opatření zaměřená na podporu vědomostí a zdokonalování lidského potenciálu	452	3
OSA II. 2. Opatření zaměřená na udržitelné využívání lesní půdy	6 259	17
OSA III. 1. Opatření k diverzifikaci hospodářství venkova	529 332	1 500
OSA III. 2. Opatření ke zlepšení kvality života ve venkovských oblastech	2 997 765	6 734
OSA III. 3. Opatření týkající se vzdělávání a informování hospodářských subjektů, působících v oblastech, na něž se vztahuje osa III.	19 907	86
Celkový součet	3 938 865	9 509
Počet žádostí a platby k 30. 9. 2013	2 731 809	6 326

17 Stav implementace PRV (k 30.9.2013)

V mil. EUR	Osa I	Osa II	Osa III	Osa IV	Osa V	CELKEM
Rozpočet	873,5	1 930,9	641,8	205,8	18,0	3 670,0
Zazávazkováno	819,1 (93,8 %)	1 961,0 ¹ (100 %)	622,4 (97,0 %)	201,7 (98 %)	10,4 (57,5 %)	3 614,6 (89,6 %)
Proplaceno	610,8 (69,9 %)	1 667,1 (86,3 %)	436,2 (68,0 %)	136,2 (66,2 %)	7,7 (42,5 %)	2 858,0 (66,6 %)
Zbývá k závazkování	54,4 (6,2 %)	0,0 ¹ (0 %)	19,4 (23,0%)	4,1 (2,0 %)	7,1 (42,5 %)	85,6 (10,8 %)

¹ Odhad závazkování při zohlednění žádostí registrovaných v roce 2013 a neproplacených žádostí a schválených projektů z předchozích let
Zdroj snímku MZe

14 PRV III.4.1. Získávání dovedností, animace a provádění

důležité Opatření je zaměřeno na získávání dovedností a zkušeností za účelem vytvoření aktivního místního partnerství zabývajících se udržitelným rozvojem regionu.

Podpora se místnímu partnerství poskytuje na přípravu podkladů pro ISÚ, dále na pořádání informačních, vzdělávacích a propagačních akcí.

- Celkem podpořeno 59 MAS

důležité „Osvojování“ je realizováno v současnosti na území 1 361 obcí (20 % rozlohy ČR) a dotýkají se 1,6 mil. obyvatel (16 % populace ČR)

- Celková alokace **28,8 mil. Kč**

(Maximální alokace 500 tis. Kč na MAS)

16 Proč být členem MAS?

- Možnost spoluvytvářet prostor pro komunikaci, výměnu názorů a spolupráci.
- Možnost spoluvytvářet strategii rozvoje území a zohlednit v ní i své požadavky
- Možnost podílet se na směřování rozvoje vašeho regionu.
- Možnost navázat spolupráci s jinými subjekty – obcemi, podnikateli a spolky v regionu.
- Možnost zapojit se do sektorové i mezigenerační spolupráce.
- Možnost rozvíjet společenský a komunitní život v regionu.
- V případě úspěšné strategie spolurozhodovat osobně o rozdělování finančních prostředků.
- Podílet se na kontrole využívání dotačních prostředků v regionu – být součástí veřejné kontroly.

důležité Je čas se stát také součástí vašeho regionu!

22 Co bude nového pro MAS

důležité Kritéria přijatelnosti místních akčních skupin a implementace CLLD v programovém období 2014-2020

- neboli „standardizace MAS“
- nastavení podmínek pro fungování MAS v období 2014 – 2020 tak, aby potenciál CLLD pro rozvoj venkovských území byl maximálně a kvalitně využit.

důležité Nastavení kritérií v gesci MZe

- Pracovní skupina pro nastavení kritérií - zástupci Řídicího orgánu PRV, Státního zemědělského intervenčního fondu, Národní sítě Místních akčních skupin ČR, Svazu měst a obcí ČR, Spolku pro obnovu venkova ČR.

23 Co bude nového pro MAS

důležité Komunitně vedená strategie místního rozvoje pro programové období 2014–2020

- doložení minimálních standardů fungování MAS,
- Integrovaná strategie území MAS
- Programové rámce zařazené do Integrovaného akčního plánu rozvoje území MAS

důležité Tvorba strategií v gesci MMR

- Metodika tvorby Komunitně vedené strategie místního rozvoje pro programové období 2014–2020



Malé obce hájí své pošty a rázně odmítají návrh na rušení poštovních úřadoven

SMS i SMO oponují návrh telekomunikačního úřadu na snížení dostupnosti pošt

Každá třetí pošta v ČR je nově ohrožena na své existenci, bude-li přijat návrh Českého telekomunikačního úřadu na stanovení minimálního počtu pošt nutných k zajištění základních poštovních služeb.

„Čím dál více se na nás obrací starostové, kteří mají obavu o svoji poštu. Vlivem neustálých legislativních změn totiž přicházejí o možnosti, jak venkovské pošty uhájit. Poslední návrh je toho důkazem. Z našeho státu může zmizet více než tisícovka pošt, což je pro venkov likvidační a nepřijatelné,“ sdělila předsedkyně SMS ČR Jana Juřenčáková.

Český telekomunikační úřad v souladu s novelou poštovního zákona oznámil návrh na stanovení minimálního počtu pošt v České republice. Vycházel z vlastní vyhlášky z prosince roku 2012, v níž nově stanovil parametry dostupnosti základních poštovních služeb. Nyní určil, že dostačuje 2100 pošt namísto dosavadních více než 3200. Toto opatření radikálně ohrozí dostupnost poštovních služeb a to výhradně na venkově. Lze očekávat, že ve více než 30% obcí nebudou poštovní služby dostupné na dosavadní úrovni a značná část populace tak bude muset komplikovaně hledat cestu, jak poštovních služeb dosáhnout.

„Může zmizet více než tisícovka pošt, což je pro venkov likvidační a nepřijatelné,“ říká předsedkyně SMS Jana Juřenčáková.

„Jsme připraveni zahájit protestní kampaň a oslovit premiéra v demisi a další členy vlády. Tak závažné rozhodnutí musí přece vyčkat na stabilní a řádně zvolenou vládu,“ uvádí místopředseda SMS ČR a starosta Křižánek na Vysočině Jan Sedláček. Podle předsednictva Sdružení je tento návrh zcela v rozporu s požadavkem na veřejně dostupné poštovní služby, což ukládá ČR celá řada ev-

ropských předpisů. „Tento návrh považujeme za selhání Českého telekomunikačního úřadu, neboť zjevně diskriminuje veřejnost ve venkovských oblastech s horšími životními podmínkami,“ připomíná předsedkyně Juřenčáková. „Další kroky proto budou muset být ze strany obcí velmi razantní,“ dodává.

Rovněž předsednictvo Svazu měst a obcí ČR jednalo o počtech. Na své listopadové jednání přizvalo zástupce České pošty (ČP) a Českého telekomunikačního úřadu (ČTÚ), aby projednalo otázku hrozby radikálního snižování počtu poštovních poboček.

Svaz měst a obcí se 31. října dopisem adresovaným členům vlády a předsedovi ČTÚ důrazně ohradil vůči postupu ČTÚ, který navrhl vládě stanovit minimální počet provozoven České pošty na 2100. Předseda Svazu Dan Jiránek v dopise mj. zdůraznil, že podobným návrhům s takto významným dopadem na dostupnost základních služeb obyvatelstvu musí předcházet široká diskuse za účasti všech relevantních partnerů.

„Proti takovému návrhu jsme museli samozřejmě ostře protestovat. Komora obcí se problematice omezování dostupnosti poštovních služeb intenzivně věnuje již od roku 2009, kdy uzavřela také dohodu s Českou poštou o partnerství, a o dva roky později pak bylo ještě podepsáno memorandum k projektu pobočkové sítě,“ připomíná předseda Komory obcí a místopředseda Svazu Josef Bezdiček.

„Za zachování poštovních služeb budeme i dále bojovat,“ říká místopředseda SMO Josef Bezdiček.

Zástupce České pošty Ondřej Mikšík, ředitel odboru legislativy, potvrdil, že dohody podepsané se Svazem stále platí. Pošty se neruší, pouze tam, kde jsou ekonomicky velmi ztrátové, je snaha změnit způsob obsluhy, a to po dohodě s obcí. Ondřej Mikšík dá-

le podotkl, že Česká pošta se musí zabývat i ekonomickou stránkou poštovní sítě. Mají-li být poštovní služby zachovány ve stávajícím rozsahu, je třeba hledat řešení, jak je ufinancovat. Jednou z cest je právě změna formy obsluhy, tzv. franšízy, i když vnímá kritiku, že část nákladů je přenášena na obce.

Předseda Rady ČTÚ Jaromír Novák rovněž ujišťoval, že jimi navržené nařízení rozhodně neznamená, že by mělo dojít k hromadnému rušení pošt. Povinnost určit minimální počet poboček pošty stanovila prováděcí vyhláška č. 464/2012 Sb., k zákonu o poštovních službách, která platí od 1. 1. 2013 a která vymezuje parametry dostupnosti poštovních služeb. Číslo 2100 poboček vyšlo tedy podle Jaromíra Nováka prostým výpočtem.

Návrh nařízení vlády, který připravil ČTÚ, se nyní nachází v mezirezortním připomínkovém řízení, vláda by o něm měla jednat v prosinci. Svaz měst a obcí ČR v rámci tohoto řízení uplatní mj. také požadavky na úpravu již platné prováděcí vyhlášky 464 a bude požadovat, aby kritéria pro stanovení minimálního počtu poštovních poboček byla změněna. Např. kritérium dojezdové vzdálenosti 10 km doporučuje upravit na 7 nebo i méně kilometrů, což by onen prostý výpočet značně pozitivně ovlivnilo.

„S velkým znepokojením jsme konstatovali, že v důvodové zprávě k vládnímu nařízení se objevil naprosto zavádějící údaj o počtu existujících poštovních úřadů, kde místo skutečného počtu 3227 pošt materiál hovoří jen o 2116 úřadovnách. Tím dochází k naprostému zkreslení dopadu tohoto nařízení na poštovní služby ve městech a obcích. Jsme přesvědčeni, že pošta je veřejnou službou, a proto její služby musí být dostupné pro všechny občany,“ uzavírá člen předsednictva Svazu Antonín Lízner, starosta obce Přišovice, a dodává: „Diskuse je třeba ale vést nejen o čísle, ale především o efektivitě poštovních služeb a o systému.“

NEBERTE NÁM NAŠE POŠTY, VOLAJÍ VESNICE V REGIONECH

Uplatnění návrhu ČTÚ, který by se týkal obcí, které nemají dvoustupňovou základní školu, matriku nebo stavební úřad a cesta na poštu by neměla být delší než 10 kilometrů, by se například jen na Přerovsku dotklo zhruba 20 procent všech poboček. Podle těchto kritérií by na Přerovsku byly v ohrožení například vesnice Prosenice, Vlkoš, Veselíčko, Dolní Újezd, Domaželice či Želatovice, které mají kolem tisíce obyvatel.

Pošta v Želatovicích slouží nejen obyvatelům obce, ale také sousednímu Tučínu či Podolí a obci Prusy. „Tohle je přece naprostý nesmysl a krok zpátky, který nás úplně zničí,“ rozhořčuje se Věra Braunová, která v Želatovicích žije a zná dobře místní poměry, neboť pracuje na obecním úřadě.

„Od nás se dá ještě celkem dobře dojet autobusem do Přerova, ale co třeba lidé z Podolí, kde žijí hlavně staří lidé a autobusová dostupnost už je tam horší?“ říká Věra Braunová, která má za to, že zrušení poštovních poboček je krok proti lidem, kteří žijí na venkově.

„Hrozně nás to omezí. Už teď jsme museli po dohodě s Českou poštou omezit počet otevřených dnů i hodin, protože naši poštu a poštu v Domaželicích obsluhuje jeden pracovník,“ vysvětlila Věra Braunová.

Před stejným problémem nyní stojí i starosta Veselíčka. Také tam si rozdělili dny a hodiny se sousedním Dolním Újezdem. Pokud dojde ke schválení a uplatnění návrhu, obě obce nyní o poštu přijdou úplně. „Zrušit poštu je jako zrušit třeba veřejné osvětlení. Pošta patří k základním službám, které by vesnice měly mít,“ uvedl starosta Tomáš Šulák.

„Tohle by byla opravdu špatná zpráva a pro občanskou vybavenost by to znamenalo velké mínus,“ zlobí se i starosta Vlkoše Miroslav Kroupa. Také v jeho obci slouží pošta nejen vlkošským, ale i sousední vesnici Věžky.

„Staří lidé už se nenaucí pracovat s počítačem a nepořídí si internetové bankovníctví. V pětasedmdesáti se stanou závislími na pomoci druhých. Je to odstavení starých lidí od základního napojení na peníze, které jim náleží. Stát by měl být vůči těmto lidem citlivý. Je to daň za moderní technologie, které se nám nabízejí,“ míní zase starosta Prosenic Otakar Dokoupil.

ÚŘAD: NERUŠÍME, JEN STANOVUJEME MINIMUM

„V žádném případě nerušíme žádné pobočky pošt, ani nepodnikáme nic k jejich zrušení. Návrh nařízení vlády, které jsme poslali do mezirezortního připomínkového řízení, sice stanoví minimální počet poštovních poboček, které je Česká pošta povinna provozovat, ale neznamená to, že bychom tímto nařízením dávali pokyn k redukci jejich pobočkové sítě,“ hájí ČTÚ jeho mluvčí Martin Drtina.

„Vypracujeme našemu zadavateli, jaké dopady na ekonomiku by tento požadavek přinesl,“ řekl mluvčí České pošty Ivo Mravinac. Pošta už dříve uvedla, že se k hromadnému rušení poboček nechystá a že chce část převést na smluvní partnery. „Takový model funguje například v zahraničí,“ připomněl Ivo Mravinac. Třeba v Rakousku pošta provozuje pouze 550 míst – tedy pouhou čtvrtinu téměř dvoutisícové sítě.

„Pošty může řešit „meziobecní“ spolupráce. Nemůže to být ale předpis, protože každá obec má jiná specifika, říká předseda SPOV Eduard Kavala.“

Ke stanovisku Sdružení místních samospráv a Svazu měst a obcí se jednoznačně hlásí i Spolek pro obnovu venkova ČR, jenž zájmy obcí a dostupnost základních služeb pro obyvatele venkova už dlouhá léta hájí.

„Netrvám na kamenné poště v každé obci a chápu, že je třeba s tím něco dělat. Domnívám se, že nejlepší systém je schopna zajistit například síť obchodních služeb bývalé Jednoty – dnešní Coop, apod.,“ uvedl předseda Spolku a starosta Bělotína Eduard Kavala. Problém by podle něj mohla na mnoha místech pomoci vyřešit rovněž „meziobecní“ spolupráce, kdy jeden pracovník obsluhuje postupně tři obce. „Nemůže to být ale předpis a pravidlo, protože každá obec má jiná specifika a ne všude je tento systém možný,“ dodal Eduard Kavala, jenž by jednoznačný zásah do počtu pošt považoval za „sprostý podvod“ vůči malým obcím.

Zdroj: SMS, SMO, Přerovský deník

Starostové nesouhlasí se slučováním základních škol do svazkových škol

Stát by se měl v prvé řadě soustředit na řešení kvality a dostupnosti všech typů škol, místo toho je nám podsouvána varianta sloučit naše školy do svazků tak, abychom už o nich nemohli samostatně rozhodovat. Takto by se daly shrnout nejnovější obavy starostů obcí a menších měst nad návrhy ministerstva školství ekonomicky a dotačně zvýhodňovat takzvané svazkové školy.

OBCE ZŘIZUJÍ TĚMĚŘ 9000 ŠKOL A ŠKOLEK, OBÁVAJÍ SE RUŠENÍ A SLUČOVÁNÍ

O co vlastně jde? Svazková škola je záměr pospojovat více základek či mateřinek do jednoho celku. Zřizovatelem by už pak nebyla obec samotná ale sdružení obcí, kde by hlas starosty byl jen jedním z mnoha. „Každý starosta o svou školu pečuje jako o klenot. Škola je vizitkou živé vesnice. Vznik svazkové školy povede k zániku školy v některých obcích. O tom, že by s tímto souhlasili ostatní starostové lze úspěšně pochybovat,“ kroutí hlavou nad současnými návrhy z dílny ministerstva Oldřich Vávra, starosta Tupes a člen předsednictva Sdružení místních samospráv ČR.

V současnosti v České republice fungují 2 svazkové školy oproti 4600 školkám a asi 4100 základním školám. Jedná se tak o jev vysloveně okrajový. „Netvrdíme, že model svazkové školy není možné rozšířit, ale určitě ne plošně a masově. Tento typ sloučených škol je a bude okrajový, neboť v našem státě pro něj nejsou vhodné podmínky,“ dodává Petr Halada, starosta Kamýku nad Vltavou.

OBAVY Z MASOVÉHO DOJÍŽDĚNÍ MALÝCH DĚTÍ DO VELKÝCH MĚSTSKÝCH ŠKOL

Ministerstvo školství svými kroky dlouhodobě směřuje k systému, který by zvýhodňoval větší školy s vyšším počtem žáků ve třídách. Z vesnických škol se tak mohou stát prázdné objekty a může dojít k zavedení masového dojíždění malých dětí do velkých městských škol.

Poslední kapkou jsou úvahy nad zvýhodňováním svazkových škol v novém dotačním období a také hrozba, že o budoucnosti venkovských škol bude rozhodovat strategie vytvořená úředníky v obci s rozšířenou působností. Právě tato města jsou současně zřizovateli velkých škol, které by v některých případech rády převzaly děti i z menších obecních škol. „Naši starostové usilují, aby šlo vzdělávání jiným směrem. Musí být definován standard vybavení škol a jednotně nastaveny požadavky na úroveň vzdělávání. Stávající systém by měl být změněn tak, aby se úplně školy s průměrným počtem 15 a více dětí ve třídě obešly bez dopltek na mzdy ze strany zřizovatelů. Jinak dojde k masovému vyjíždění žáků do městských škol, kteří zpřetrhají své vazby a na venkov se již v dospělosti stěží vrátí,“ vysvětluje předsedkyně Sdružení místních samospráv Jana Juřenčáková.

Nejnovější hrozby v oblasti regionálního školství projednala na konci listopadu v Hradci Králové Rada SMS ČR. Hlasováním odmítla princip strategií na úrovni spádových obcí, které by měly určovat jaká podpora má vést ke konkrétním školám z operačních programů a také protežování modelu sloučených (svazkových) škol. Členy Rady SMS ČR je více než třicítka starostů ze všech krajů ČR.

Zdroj: SMS

Sněmovna potvrdila novelu zákona o veřejných zakázkách přijatou Senátem

Poslanecká sněmovna vyjádřila 28. listopadu souhlas se zákonem o veřejných zakázkách, kterým se s účinností od 1. 1. 2014 mění zákon o veřejných zakázkách.

Na ustavující schůzi vyslovila sněmovna většinou 166 poslanců souhlas se zákonným opatřením Senátu č. 341/2013 Sb., kterým se mění zákon č. 137/2006 Sb., o veřejných zakázkách (dále jen „ZVZ“), ve znění pozdějších předpisů, a zákon č. 55/2012 Sb., kterým se mění zákon č. 137/2006 Sb., o veřejných zakázkách, ve znění pozdějších předpisů.

Odsouhlasením zákonného opatření bylo odvráceno nebezpečí kolapsu veřejného zadávání v ČR. Pokud by postoj sněmovny k zákonnému opatření byl zamítavý, zákonné opatření by pozbyvalo další platnosti a od 1. 1. 2014 by tak nebylo možné zadat nadlimitní veřejnou zakázku legálním způsobem.

Změny obsažené v novele povedou ke zjednodušení zadávacího procesu a jeho urychlení. Mezi zásadní změny patří především:

- zrušení institutu osoby se zvláštní způsobilostí
- zavedení nového mechanismu, který umožní pokračování v opakovaném zadávacím řízení i v případě, že byla doručena nebo k hodnocení zbyla pouze jedna nabídka a
- změna limitů pro povinný postup podle ZVZ

Limity pro povinný postup podle zákona byly oproti původnímu vládnímu návrhu zákonného opatření zvýšeny na základě v Senátu uplatněného pozměňovacího návrhu. Od 1. 1. 2014 tak budou limity zvýšeny z 1 milionu na 2 miliony korun v případě veřejných zakázek na dodávky a služby a z 3 milionů na 6 milionů korun v případě veřejných zakázek na stavební práce. Limity se tak vrátí na úroveň, která platila před 1. 4. 2012, tedy před účinností zákona č. 55/2012 Sb., tzv. transparentní novely.

Zdroj: MMR

Zdravý rozum do veřejného opatrovnictví, žádají obce

Ministerstvo spravedlnosti v těchto dnech posuzuje početné připomínky k návrhu věcného záměru zákona o veřejném opatrovnictví, který byl připraven v návaznosti na přijetí nového občanského zákoníku. Svě výhrady k materiálu vyjádřilo také Sdružení místních samospráv. Podle něj je samotný záměr legislativně upravit tuto citlivou problematiku sice chvályhodný, nicméně opatření, která ministerští úředníci navrhují, nejsou ničím jiným než pověstným vyliťím dítěte spolu s vaničkou.

„Aby tuto agendu vykonávaly ze zákona pouze obce s rozšířenou působností, to považuji za zcela nepřijatelné,“ říká předsedkyně SMS Jana Juřenčáková. „Sice víme o obcích, kterým by se tímto krokem ulevilo, ale i o takových, které by jej vnímaly jako nepřijatelný zásah, na který nejvíce doplatí opatrovanci,“ dodává.

Také podle tajemníka SMS Tomáše Chmely není paušální přesun do mnohdy vzdálených či obtížně dostupných obcí s rozšířenou působností šťastným nápadem – především právě s ohledem na zajištění práv opatrovanců.

V současnosti může být veřejným opatrovníkem kterákoli obec (a pokud tak rozhodne soud, dokonce se jím stát i proti své vůli musí). Sdružení místních samospráv prosazuje, aby tomu tak bylo i nadále, nicméně myslí i na obce a města, které výkon opatrovnické agendy neúměrně zatěžuje. Předsedkyně Juřenčáková vysvětluje: „Rádi bychom zavedli možnost, aby takové obce mohly výkon této agendy prostřednictvím veřejnoprávní smlouvy přesunout na příslušné obce s rozšířenou působností. „Oerpěčka“ by přitom měla povinnost takovou smlouvu uzavřít.“

„Takové uspořádání by se nám jevilo jako optimální,“ zdůrazňuje Jana Juřenčáková a pochvaluje si, že ministerstvo spravedlnosti neopomnělo, že výkon opatrovnictví – který je výkonem státní správy – stojí obce nemalé peníze, a proto navrhlo, aby mezi ně bylo rozděleno téměř 0,4 miliardy korun. Na rozdíl od ministerstva spravedlnosti ale SMS ústy své předsedkyně požaduje, aby tyto prostředky směřovaly do všech obcí, kde bude opatrovnická agenda reálně vykonávána, tedy nejen do 205 obcí s rozšířenou působností. „Spravedlivost námi nastíněného řešení je myslím očividná,“ dodává tajemník Chmela.

Zdroj: SMS



Nejlepší sběrné dvory jsou v Uherském Hradišti a Němčovicích

Po více než půlročním hlasování zná soutěž Sběrný dvůr roku 2013 své výherce. Bodovaly dva sběrné dvory – z Plzeňského a Zlínského kraje.

Kritéria hodnocení podle hlasujících na webu www.sberne-dvory.cz nejlépe splnily dva sběrné dvory. Kategorii obcí nad 10 000 obyvatel ovládl uherskohradištský sběrný dvůr v ulici Průmyslová, který od společnosti ASEKOL získá dotaci ve výši 70 000 korun. Mezi obcemi s počtem obyvatel menším než 10 000 obyvatel zvítězil sběrný dvůr v ulici V jamách v Němčovicích v Plzeňském kraji. Ten obdrží dotaci ve výši 30 000 korun.

„Finanční odměna slouží k dalšímu zvelebování těchto sběrných míst a jako motivace pro další provozovatele sběrných dvorů, aby zvyšovali kvalitu svých služeb občanům,“ říká Hana Ansorová ze společnosti ASEKOL.

O nejlepších sběrných dvorech roku hlasovali lidé ve stejnojmenné soutěži od letošního dubna. „Cílem soutěže bylo kromě nalezení nejlepšího sběrného dvora také získat zpětnou vazbu veřejnosti a pomoci tak dále zlepšovat a rozšiřovat služby sběrných dvorů. To se nám díky velké účasti hlasujících podařilo splnit,“ komentuje výsledky soutěže Hana Ansorová.

Zdroj: http://www.asekol.cz/nove-aktuality.html/72_2284-nejlepsi-sberne-dvory-jsou-v-uherskem-hradišti-a-nemcovicích/1

Konec hlásným troubám radnic. Obecní zpravodaje mají být objektivní

Obce by se měly mít na pozoru. Od listopadu platí novela tiskového zákona, která se týká zpravodajů vydávaných radnicemi. Ta vůbec poprvé ošetřuje a vymezuje radniční tiskoviny jako takové a kromě toho výslovně uvádí, že musí být objektivní, vyvážené a opozice v nich musí mít nárok na „přiměřený prostor“.

Obecní zpravodaje bude průběžně kontrolovat krajský úřad. „Tiskový zákon v § 17 uvádí sazby pokut za nedodržení až do výše 200 000 korun. Kontroly provádíme v souladu s pololetními plány přímo na místě,“ informovala Dagmar Vlková z odboru kultury Olomouckého kraje.

Novela tiskového zákona dává nově například opozičnímu zastupiteli možnost dožadovat se prostoru k vyjádření soudní cestou. Radniční periodika vyloženě nesmějí opomíjet hlas opozice.

„Už jsme upozornění dostali. Přiznám se, že tomu zatím příliš nerozumím a že se tím budeme teprve hlouběji zabývat,“ uvedl starosta Dřevohostic Stanislav Skýpala, jenž v roce 2012 vyhrál soutěž obecních zpravodajů Olomouckého kraje Makovice. „Jediné, co mně zatím přišlo úsměvné, je upozornění, že musíme dávat prostor i protistraně. To mě pobavilo. Nikdy jsme neodmítali názory protistran, všichni mají možnost publikovat v našem zpravodaji,“ dodal.

Stejného mínění je i řada dalších starostů, které navíc mrzí, že za svou snahu vydávat v obci noviny s informacemi o aktuálním dění budou nyní pod větším drobnohledem. Zákon přitom staví na



objektivitě radničních tiskovin a nehodlá již tolerovat tzv. hlásné trouby radnic.

„Tato novela má smysl zejména u větších měst, kterým vydává zpravodaj například firma. A tam je samozřejmě i tendence přikrašlovat. Nevztahuje se už tolik na malé obce, kde si vyrábějí tiskoviny hlavně starostové po nocích a ve svém volném čase,“ uvedl Pavel Šaradín, jenž ve spolupráci s Civipolis o.p.s. a olomouckou univerzitou pořádá čtvrtým rokem celostátní soutěž obecních zpravodajů, která je vyhlašována na Velehradě.

Co se ještě změnilo a na co by si měli dát vydavatelé radničních zpravodajů pozor? „Obce by nyní neměly zapomínat uvádět informaci o tom, že se jedná o periodický tisk územního samosprávného celku, například periodický tisk obce Vlkoš, obecní zpravodaj obce nebo měsíčník obce, apod.,“ vysvětlila dále Dagmar Vlková.

Jakých nejčastějších chyb se obce dopouštějí? „Některé obce obecní zpravodaj vůbec nezaevidují na ministerstvu kultury. Neuvědou všechny povinné údaje – nejčastěji adresu obce, četnost, IČ, evidenční číslo MK, datum vydání,“ vyjmenovala Vlková. „Obce navíc místo čísla píší období nebo měsíc vydání a jako vydavatele uvádějí obecní úřad a ne obec. Tyto nedostatky lze ale považovat za pochybení technického charakteru, na které pouze upozorňujeme,“ dodala.

Tiskovým zákonem se musí řídit vydavatelé obecních zpravodajů, kteří vydávají periodický tisk nejméně dvakrát ročně. Jaké povinnosti tedy ze zákona mají? „Zaevidovat periodikum na Ministerstvu kultury ČR s uvedenými náležitostmi a ve stanoveném termínu, na vydávaném periodiku uvádět tzv. povinné údaje, odesílat povinné výtisky zákonem určeným příjemcům,“ vyčetla ze zákona krajská pracovnice.

Podle Pavla Šaradína je úroveň obecních zpravodajů na Přerovsku dobrá. „Obce, které se do naší soutěže přihlásí, mě vždy překvapí vynikající úrovní. Hlavně zpravodaje malých vesnic obsahují řadu zajímavých rubrik, mají spoustu autorských článků a dobrou grafiku,“ hodnotí tiskoviny, jež se podle něj snaží informovat o aktivitách, které patří k životu i historii obcí. „Články navíc nepíší jen starostové, ale také zástupci spolků, zájemci o lokální historii či učitelky ze škol a školek,“ uvedl po zkušenostech se soutěží.

Marie Šuláková

Zdroj: www.prerovskyydenik.cz

Nevládní organizace odmítají povinné členství v Agrární komoře

Zemědělské a potravinářské nevládní organizace odmítají zámer prezidenta Agrární komory ČR (AgK) a senátora Jana Veleby zavést povinné členství v Agrární komoře. Členství by podle Veleby mělo být povinné, jako je tomu například u lékařů nebo advokátů. Nesouhlas s Velebovým záměrem vyslovily všechny oslovené organizace. Podle nich by zmiňovanou jednotu zemědělců nepřineslo, spíše naopak.

Proti záměru se staví například Asociace soukromého zemědělství (ASZ) hájící zájmy především menších rodinných farem. „Členové asociace jsou svobodní sedláci a je tudíž jejich právem svobodně si vybrat, zda a v jaké organizaci chtějí být organizováni,“ tlumočila Šárka Gorgoňová z asociace stanovisko Rady ASZ. Soukromí zemědělci se navíc domnívají, že v Agrární komoře jim nikdy nebude dostatečně umožněno prosazovat své zájmy.

Účelem novely zákona o Hospodářské a Agrární komoře má být podle Veleby sjednocení podnikatelů. Podobně je tomu podle něj v Rakousku nebo Německu. Šéf Agrární komory svůj záměr předložit novelu nastupující Poslanecké sněmovně prezentoval na půdě Senátu začátkem listopadu.

„Ve skutečnosti ale jde spíše o snahu posílit hlas Agrární komory na úkor ostatních nevládních organizací stojících mimo komoru, a naopak snahu jejich hlasy tímto způsobem vnitř komory eliminovat,“ uvedl předseda Svazu marginálních oblastí Milan Bole-



slav. „Nutno podotknout, že pokud by Agrární komoře skutečně šlo o potřeby farmářů sdružených v těchto organizacích, nemusejí by ani vzniknout, natož hájit své zájmy samy,“ dodal.

Méně razantně, přesto odmítavě se vůči sjednocení nevládních organizací staví také Zemědělský svaz ČR, Českomoravský svaz zemědělských podnikatelů (ČMSZP) a Potravinářská komora, tedy organizace, které jsou členy Agrární komory.

„Za současných podmínek jsme proti tomu, aby bylo povinné členství v Agrární komoře,“ řekl předseda ČMSZP Lubomír Burkoň s tím, že si povinné členství umí představit za zcela jiných podmínek, které by si vyžádaly změnu zákona, statutu a celé organizace Agrární komory. „Agrární komora je dneska spíše lobbystická organizace, která hájí zájmy určité skupiny lidí v zemědělství, nehájí zemědělce jako takové,“ poznamenal.

Podle mluvčí Potravinářské komory Jarmily Štolcové by navrhovanému kroku musela předcházet důkladná diskuze všech dotčených institucí. Země či obory, v nichž se povinná členství uplatňují, mají podle ní v tomto systému fungování dlouhou tradici. „U nás by tento nově nastavený systém znamenal zásadní změny stávajících institucionálních struktur,“ řekla.

Podle předsedy Zemědělského svazu Martina Pýchy by spojování zemědělců mělo fungovat spíše na dobrovolném základě. „Jednotu zemědělců nezajistíme přeci tím, že zavedeme povinné členství,“ uzavřel.

Agrární komora na svých stránkách uvádí, že je rozhodující nevládní agrární organizací, která zastupuje zájmy 103.000 svých členů, jimiž jsou zemědělci, lesníci, potravináři, ale také včelaři a další.

Zdroj: Zemědělský svaz/ČTK

MZe chce sloučit regionální značky potravin

Ministerstvo zemědělství (MZe) chce sloučit soutěže, na jejichž základě je potravinářským firmám udělována značka Regionální potravina, se souběžně probíhajícími regionálními soutěžemi Agrární komory. ČTK to řekla mluvčí ministerstva Dana Večeřová s tím, že záměrem úřadu je zefektivnění systému a financování značek. Vše je podle ní ve stádiu návrhu.

„Účelem změny systému a sloučení Regionální potraviny administrované Státním zemědělským intervenčním fondem a regionálních soutěží Agrární komory je efektivnější využívání potenciálu regionálních potravin i efektivnější využívání finančních prostředků,“ zdůvodnila záměr MZe Večeřová.

Ten podle ní počítá s tím, že by se na financování Regionální potraviny podílely kraje, které nyní spolufinancují soutěže Agrární komory. Ty by naopak mohly získat nové finance ze státního rozpočtu, jimiž je financována Regionální potravina.

Státem pořádané krajské soutěže, jejichž vítězové získávají právo používat značku se zeleným logem, fungují od roku 2010. Regio-

nální Agrární komory o několik let déle v několika krajích organizují soutěže s názvy jako Chutná hezky jihočesky či MLS Pardubického kraje. „Tam, kde jsou ocenění komory udělována a zavedena, by mohla být zachována a uváděna dále jako součást loga Regionální potraviny,“ uvedla mluvčí.

Značku Regionální potravina letos nově získalo 101 výrobků. Počet produktů, které mohou zelené logo nosit, tak vzrostl na 374. Podle SZIF celkový rozpočet na organizaci soutěží a propagaci značky meziročně klesl o deset milionů korun na 40 milionů korun. Kvůli tomu byla omezena propagace značky.

Produkt, aby se mohl krajské soutěže zúčastnit, musí být vyroben v daném regionu a podíl tuzemských surovin musí tvořit minimálně 70 procent. Hlavní složka musí být stoprocentně domácího původu. Soutěže jsou určeny pro malé a střední výrobce s maximálně 250 zaměstnanci. Pravidla Regionální potraviny jsou v řadě podmínek odlišná od soutěží o značky komory, mohou se jich účastnit i velcí výrobci. Podle Večeřové bude proto při případném slučování soutěží potřeba najít kompromis.

Odborníci se shodují, že mezi hlavní důvody preference tuzemských potravin patří jejich větší čerstvost proti dováženým produktům. Například dovážené ovoce nebo zelenina se kvůli následné přepravě sklízí v nezralém stavu a chemicky se ošetřují. Nákupem regionálních potravin navíc podpoří lidi potravináře a zemědělce ze svého okolí, což může pozitivně ovlivňovat zaměstnanost v kraji. Nezanedbatelné je i ekologické hledisko.

Ačkoli se lidé kvůli nelehké finanční situaci snaží na potravinách šetřit, potravinový patriotismus českých zákazníků se zvyšuje. Přesto z tohoto pohledu Češi výrazně zaostávají za Francouzi, Němci či Rakušany, kteří jednoznačně preferují místní produkty. Domácí původ potravin začaly v posledních letech kvůli tomuto trendu marketingově využívat obchodní řetězce, včetně těch, které byly v minulosti za nesmlouvavé chování k dodavatelům nejvíce kritizovány.

Zdroj: Zemědělský svaz

Kvůli intervenci ČNB zdraží některé potraviny, tvrdí výrobci

Rozhodnutí České národní banky (ČNB) intervenovat na devizovém trhu a držet korunu kolem úrovně 27 Kč za euro zdraží některé potraviny. Vzrostou zejména ceny těch skupin výrobků, u nichž je významná část domácí spotřeby krytá dovozy. Vyplývá to z ankety ČTK mezi zemědělci a potravináři. Například masné výrobky by měly podražít minimálně o čtyři procenta. Guvernér České národní banky Miroslav Singer pro Mladou frontu Dnes naopak uvedl, že by v prvním pololetí roku 2014 potraviny zdražovat neměly, protože úrody jsou slušné.

„Přes potraviny se to dotkne všech obyvatel České republiky,“ uvedl prezident Agrární komory Jan Veleba. Ten upozornil, že z do-



vozu dnes pochází například více než polovina tuzemské spotřeby vepřového masa, takřka 50 procent sýrů, zhruba pětina drůbežního masa a brambor.

V důsledku oslabení koruny podle Veleby podraží základní vstup zemědělců, nafta do jejich strojů. „Zdraží to i krmiva, protože se neobejdeme u krmných směsí pro hospodářská zvířata bez sóji,“ poznamenal s tím, že očekává nárůst cen také u průmyslových hnojiv. Nárůst cen vstupů podle Veleby oslabí ekonomiku celého zemědělského odvětví.

Podobně jako Veleba se vyjádřila také mluvčí Potravinářské komory Jarmila Štolcová. Po meziročním zpomalení růstu spotřebitelských cen, které se projevilo v říjnu především u cen mouky, masa i mléka, může podle ní dojít u některých potravin naopak k růstu cen. „Bude se jednat zejména o dovozové potraviny nebo potraviny, k jejichž výrobě je zapotřebí surovin, v jejichž produkci není Česká republika soběstačná nebo k jejichž výrobě nejsou použity suroviny z tuzemska,“ uvedla.

Dlouhodobě oslabení koruny je podle ní výhodné zejména pro pivovary či výrobce mléka a mléčných výrobků, kteří zpracovávají tuzemské suroviny a patří k hlavním exportérům v potravinářském průmyslu. „Naopak devizové intervence mohou být nevýhodné pro výrobce masa a masných výrobků, a to především z důvodu nízké soběstačnosti České republiky v produkci vepřového masa,“ podotkla Štolcová. Pro peněženku českého spotřebitele bude podle ní rozhodující strategie maloobchodu. Výše spotřebitelských cen jsou tak v rukou samotných obchodníků.

Vzhledem k tomu že více než polovina v Česku dlouhodobě nejoblíbenějšího vepřového masa pochází z dovozu a zejména podstatná část suroviny pro zpracování v masných výrobcích se do země dováží, podraží podle předsedy Českého svazu zpracovatelů masa Jaromíra Klouda masné produkty. „Očekáváme čtyřprocentní zdražení vyplývající jenom z toho umělého kroku České národní banky,“ poznamenal. Zdražení by se naopak nemělo dotknout výsekového masa, které pochází spíše z domácích zdrojů.

„Předpokládám pozvolný růst cen potravin, které se vyrábějí z dovozových surovin. Zde bude hrát, domnívám se, že pozitivní roli i zdravé konkurenční prostředí, které u nás panuje, a to jak mezi výrobci, tak zejména mezi obchodníky,“ řekl prezident Svazu obchodu a cestovního ruchu Zdeněk Juračka. Zároveň upozornil, že žádný obchodní řetězec na tuzemském trhu nemá více než deseti procentní podíl na českém trhu. „Toto tržní prostředí zdravě působí na vývoj inflace a samozřejmě i na vývoj maloobchodních cen,“ poznamenal Juračka.

Krok ČNB vnímá negativně také generální ředitel největších tuzemských konzerváren Hamé. „Všichni podnikatelé deklarují, že potřebují hlavně stabilitu, a pak přijde takové rozhodnutí,“ poznamenal. Pro Hamé to podle něj bude znamenat zdražení vstupů. „Negativně to dopadne hlavně na domácí spotřebu, kterou nyní potřebujeme naopak zvýšit.“ **Zdroj: Zemědělský svaz**

Počet farmářských trhů již neroste, přibývá farmářských obchodů

Počet farmářských trhů v Česku se v posledních dvou letech po předchozím strmém růstu stabilizoval. Podle databáze serveru Vitalia.cz, který se trhy dlouhodobě zabývá, se v různých intervalech trhy letos konají na 160 místech. Naopak přibývá farmářských prodejen. V příštím roce by se měly objevit i první supermarkety specializované na produkty od malých lokálních výrobců.

„Celkový počet trhů je zhruba stejný, ale oproti předchozím rokům je zřejmý trend stabilizace. Máme tu etablované, větší trhy, i menší pravidelné akce,“ řekla šéfredaktorka serveru Vitalia.cz Lenka Krbcová.



Provozovatelé zavedených tržišť nabízejících výrobky z farem a od malých výrobců potravin si přes určité nasycení trhu na odliv zákazníků nestěžují. „Na dobrých farmářských tržištích, která mají svou tradici a dobrou úroveň, o klientelu není nouze,“ řekl předseda loni vzniklé Asociace farmářských trhů Jiří Sedláček, který stojí také v čele občanského sdružení Archetyp. To provozuje trhy na Náměstí Jiřího z Poděbrad a vltavské náplavce na Rašínově nábřeží. „Rozhodně se nedá říci, že by oproti předchozím letům ta návštěvnost klesla, naopak by se dalo říci, že mírně stoupá,“ dodal.

V minulosti byla na trzích zaznamenána řada nešvarů, například ve formě překupníků vydávajících své zboží za autentické produkty přímo z farem. „Podle mých informací, či osobních zkušeností nekvalitní trhy postupně ztrácejí dodavatele i zákazníky a zanikají, drží se ty poctivé,“ řekla Krbcová. Přesto se ale podle ní nedostatků například ve formě nedodržování hygienických pravidel prodeje najdou. O tom svědčí také nálezy dozorových orgánů. Z některých trhů, původně koncipovaných a proklamovaných jako farmářské, se postupem času staly trhy trochu jiného charakteru. „Rezignují na podmínky farmářského trhu a většinou toto označení již ani neužívají, prodávají například potraviny různého původu, ale i jiné zboží,“ poznamenala.

Zvýšený zájem Čechů o farmářské produkty je patrný od roku 2010, kdy se nejprve dostaly do povědomí farmářské trhy v Praze, poté se začaly rozšiřovat do desítek míst po celé zemi. Později k nim přibýly i kamenné obchody. Těch server Vitalia eviduje v ČR okolo pěti desítek.

Podle spolumajitele konceptu farmářských prodejen Náš grunt Aleše Kotěry je tento počet ještě vyšší. Převážně na bázi franšízinku fungující síť má nyní 25 prodejen. Tento počet plánuje do dvou až tří let zdvojnásobit, chystá se také k expanzi na Slovensko. Další síť farmářských prodejen, Sklizeno, plánuje v příštím roce v Praze a Brně otevřít první farmářské supermarkety s prodejní plochou 300 až 400 metrů čtverečních.

„Farmářské trhy a supermarkety oslovují specifickou skupinu zákazníků, která klade vysoký důraz na kvalitu zboží a je málo cenově citlivá,“ řekl ČTK již dříve Pavel Cabal ze společnosti Incoma GfK. „Tento zákaznický segment ovšem tvoří jen malou část trhu,“ upozornil.

Odborník na maloobchod ze společnosti PwC Audit Pavel Kulhavý vidí celkovou roli farmářských obchodů jako doplňkovou. „Pokud se řetězce z jejich popularity poučí a přizpůsobí svou nabídku, tak pro ně nepřestávají výraznou konkurencí,“ řekl. Rada odborníků však poukazuje na pozitivní působení farmářských trhů a obchodů na velké obchodníky, z nichž některé již tento trend přiměl k prodeji kvalitnějších a především většímu podílu lokálních produktů. **Zdroj: Zemědělský svaz/ČTK**

Zimní sezóna 2013/2014 na českých a moravských horách

Na začátku listopadu se v pražském hotelu Yasmin uskutečnila tisková konference Asociace lanové dopravy České republiky, ministerstva pro místní rozvoj a České centrály cestovního ruchu (CzechTourism) k zahájení zimní sezóny 2013/2014 na českých a moravských horách.

Prezident asociace Jakub Juračka představil plánované novinky a projekty. Mezi nimi je i Český systém kvality služeb, který je realizován ministerstvem pro místní rozvoj.

Koordinátorka kvality a certifikace Českého systému kvality služeb Hana Balochová informovala o zahájení pilotního programu, jehož se účastní 13 organizací z řad partnerských asociací, z toho 4 organizace jsou právě lyžařské areály, členové Asociace lanové dopravy.

„V současné době je již systém otevřen pro všechny organizace, které chtějí zlepšovat kvalitu poskytovaných služeb. Jsme rádi, že Asociace lanové dopravy klade velký důraz na splnění očekávání zákazníků. Věřím, že i nadále budeme pokračovat v dobré spolupráci a půjdeme společně cestou kvality. Ta vede přes Český systém kvality služeb,“ dodala Balochová.

Zdroj: MMR

Tisková zpráva z konference a další podrobnosti k aktualitám v zimní sezóně jsou k dispozici zde: www.aldr.cz

Aktuální ceník zimních lyžařských středisek najdete na posledních dvou stranách zpravodaje.



Otevíráme nejdelší modrou sjezdovku na Moravě v délce 3050 m

„Ideální pro rodiny s dětmi“
Sjezdové tratě v délce 11,5 km

Nový snowpark

Nový velký dětský park s lyžařskou školou

„Ideální pro rodiny s dětmi“
Sjezdové tratě v délce 11,5 km

Nový snowpark

Nový velký dětský park s lyžařskou školou

„Ideální pro rodiny s dětmi“
Sjezdové tratě v délce 11,5 km



Ve Varnsdorfu vzniká svépomocné družstvo. Novinka, jež má pomoci s nezaměstnaností

Šluknovský výběžek patří mezi regiony s největšími hospodářskými problémy v České republice. O tom bylo již mnoho napsáno, stejně jako o problémech, které s tím souvisejí. Nezaměstnanost, zadluženost rodin, nízká kupní síla, krachování drobných podnikatelů, sociální napětí a mnoho jiných nepřijemností. S každým dalším dnem se negativní dopady globalizace prohlubují navzdory různým dotacím a sociálním subvencím státu. To byl jeden z důvodů, proč se ve Varnsdorfu v druhé polovině září konal první Festival lokální ekonomiky v České republice. Součástí této jedinečné akce byla též konference, kde přednášející z různých koutů republiky předkládali náměty, jak by měli lidé v takto postiženém regionu reagovat. Obecným poselstvím festivalu bylo, že nejhorší je pasivně doufat, že se situace někdy sama zlepší.

Samozřejmě se jako první objevila otázka, co bychom měli konkrétně dělat. Vzhledem k tomu, že situace ve Šluknovském výběžku je velmi podobná krizím, s nimiž se musely vypořádat mnohé regiony západní Evropy ve druhé polovině minulého století, nemusíme pracně vymýšlet zázračné léky, ale můžeme se přímo poučit ze zkušeností a příkladů dobré praxe ze zemí, jako jsou Německo, Rakousko, Španělsko či Británie. Ukazuje se, že jedním z nejslibnějších nástrojů na oživení lokální ekonomiky je družstevní forma podnikání. Přitom je nutné pochopit, že se nejedná o družstva, jaká známe z dob minulého režimu (zprofanovaná násilnou kolektivizací), ale taková, jaká vznikala v prvorepublikovém období. I tehdy se lidé dobrovolně a na demokratických principech sdružovali do hospodářských spolků, čili družstev, aby si ulehčili život, kolektivně čelili vážné hospodářské krizi a hájili svá občanská práva.

Jedním z nejzajímavějších témat konference lokální ekonomiky bylo právě družstevnictví. Skupina nadšených aktivistů při Místní akční skupině Šluknovsko se následně začala setkávat k diskusím, jejichž středobodem bylo založení nového svépomocného družstva ve Varnsdorfu. Toto společné úsilí posléze vyvrcholilo k úspěšnému svolání ustavující členské schůze svépomocného družstva Mandava v klubovně MAS Šluknovsko dne 28. listopadu, kde pod notářským dohledem proběhlo schválení stanov a zvolení předsednictva a kontrolní komise. Prvním předsedou se stal Petr Heinrich,

který se tímto zavázal provést spolu s předsednictvem další kroky nutné k řádné registraci a zahájení činnosti družstva.

Co z toho plyne pro obyvatele Varnsdorfu? Zatím jen příslib blýskání na lepší časy alespoň v tom ohledu, že plánujeme zprovoznění místní prodejny regionálních produktů, kde si budou moci nakoupit kvalitní potraviny a výrobky pocházející z blízkého okolí. Časem bychom se chtěli přiblížit k našemu vzoru, kterým je obchodní družstvo Konzum z Ústí nad Orlicí (www.konzumuo.cz). Jeho ředitel Miloslav Hlavsa se osobně účastnil vzniku družstva Mandava a přislíbil, že nám pomůže v prvních krocích, než docílíme hospodářské udržitelnosti.

Martin Zíka, MAS Šluknovsko

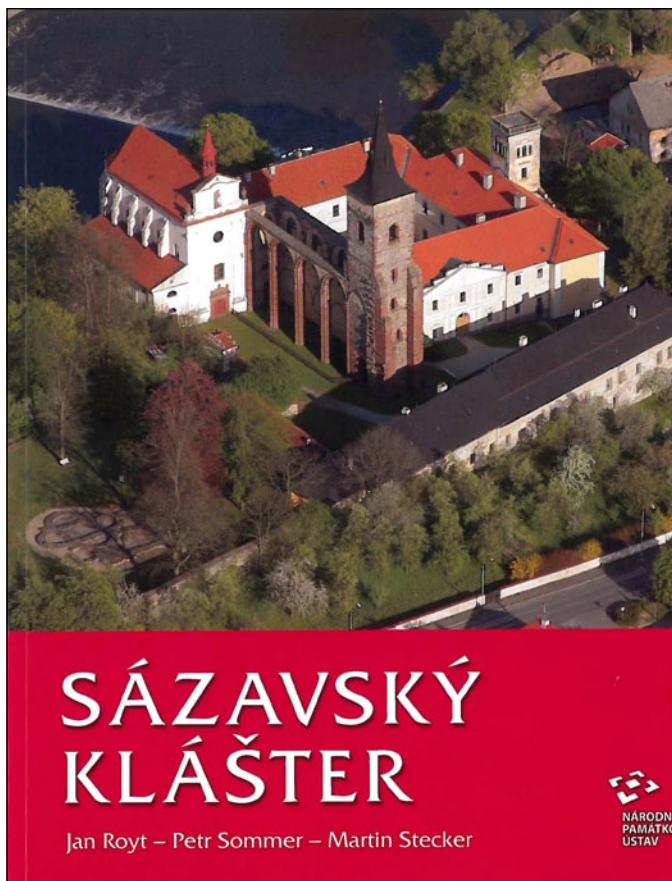
Publikace Sázavský klášter přibližuje významné poutní místo

Národní památkový ústav vydal novou publikaci nazvanou Sázavský klášter. Přibližuje jednu z nejpozoruhodnějších památek v regionu a významné poutní místo. Vyšla v roce 1960. výročí úmrtí svatého Prokopa, zakladatele Sázavského kláštera a českého národního patrona.

Na tvorbě publikace spojilo síly hned několik renomovaných osobností. Úvodní slovo převora benediktinského břevnovského kláštera Prokopa Siostrzonka, OSB, uvádí čtenáře do tajemství poutních míst, významu putování a historie poutní tradice v českých zemích. Poukazuje na samotného svatého Prokopa a jeho stále živé poselství, na svou vlastní osobní zkušenost s ním a zve k návštěvě Sázavy s cílem pátrat po jádru světce odkazu právě zde a snažit se mu porozumět.

Následně vyprávění o tisíciletých dějinách starobylého kláštera, kterému předchází kapitola o vzniku a rozvoji benediktinských klášterů v západní Evropě, je doménou Prof. PhDr. Petra Sommera, DSc., významného střeoevropského experta v oblasti raného středověku a dlouholetého vedoucího archeologického výzkumu v Sázavském klášteře.

Velkým přínosem publikace je část napsaná renomovaným historikem umění Prof. PhDr. Ing. Janem Roytem, Ph.D. V kapitole Sv. Prokop – osobnost a kult zevrubně mapuje vývoj úcty ke sv. Prokopovi a proměny jejích projevů od samých počátků až do novověku, a to zejména ve výtvarném a slovesném umění na celém území Čech i Moravy. Nechybí však ani živé popisy památných



poutních zastavení v přírodě v nejbližším okolí Sázavského kláštera, jako jsou studánky, kapličky nebo tajemná Čertova brázda.

Publikaci uzavírá procházka klášterním areálem tak, jak jej známe dnes, a krátké charakteristiky významných památek v bližším i širším okolí Sázavského kláštera lákající k procházkám a výletům po našem regionu. Nechybí ani slovníček méně obvyklých výrazů, se kterými se čtenář v publikaci setkává, a resumé v anglickém jazyce.

Celou publikaci pak provází nádherné fotografie Martina Steckera, pedagoga umělecké fotografie na Filmové akademii múzických umění Univerzity Karlovy v Praze doplněné snímky několika dalších autorů a kresbami Milana Štědří, sázavského kronikáře.

Publikace je v prodeji v pokladně Sázavského kláštera a v Infocentru v Sázavě a stojí 195 Kč. Může být krásným vánočním dárkem, který potěší nejen příznivce a milovníky našeho regionu.

Slávka Matoušová, kastelánka Sázavského kláštera

Centrum sklářského umění v Sázavě se otevře na jaře 2014

Interaktivní expozici skla s ukázkou děl ze sbírek Crystalexu, dílny a ateliéry pro umělce i širokou veřejnost nabídne nové Centrum sklářského umění v bývalé huti František v Sázavě. První návštěvníky přivítalo v rámci dne otevřených dveří 26. listopadu 2013. Provoz by mělo oficiálně zahájit 1. května 2014.

„Doufáme, že se centrum naplno rozjede na jaře 2014. Všechno záleží na výsledku výběrových řízení na vybavení interiérů – dvě už byla vypsána, dalších pět nás čeká. Je to jediné, co nás může pozdržet,“ řekla Martina Kulhavá, ředitelka společnosti CESTY SKLA o.p.s., která bude centrum provozovat.

Rekonstruovaný objekt už byl zkolaudován. Čekání na výsledek výběrového řízení na vnitřní vybavení zpříjemnil den otevřených dveří, kdy se do rekonstruovaných prostorů mohla poprvé podívat i veřejnost. Nabídku využilo přes 500 lidí. V rámci komentovaného výkladu se dověděli o aktivitách, které centrum připravuje. Pro-

hlédli si prostory budoucí expozice, ateliéry a dílny. Prostřednictvím prezentace nahlédli do minulosti i současnosti hutě František. Dověděli se také o zajímavostech, které se během rekonstrukce podařilo objevit a zachránit.

Sklářskou huť František postavil v roce 1882 Josef Kavalier a dal jí jméno po svém otci. Po vybudování nových provozů skláren a nových výrobních hal v Sázavě ale její význam klesal a pomalu chátrala. V roce 2010 byla zapsána na seznam kulturního dědictví ČR. Její záchranu si vzala za své Nadace Josefa Viewegha Sklářská huť František. Náklady na vybudování centra se pohybují kolem 130 milionů korun a z většiny je pokryje dotace z Integrovaného operačního programu.



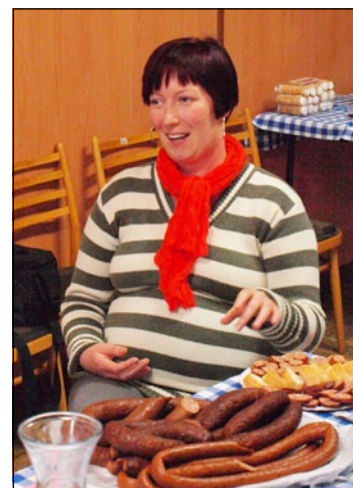
Jak vznik sklářského centra vnímá město Sázava? „Určitě velmi pozitivně. Industrializace Sázavy je ukončena a město se dál průmyslově rozvíjet nebude. Továrna na výrobu skla, která tady je, má své hranice, za které nepůjde. My se proto musíme orientovat víc na turistický ruch, kam projekt oživení huti František zapadá. Plánujeme například naučnou stezku napříč městem, která začne u studánky Vovoska, povede přes areál u sv. Martina, Park Dr. Bíška až k huti František,“ řekl starosta Petr Šibrava.

Podle Petra Šibravy usilovalo město o oživení brownfieldu bývalé sklářské osady Kácek u huti František řadu let. Připraveny byly dva projekty – jeden na záchranu samotné huti, druhý na revitalizaci jejího okolí. „Bohužel se je podařilo zrealizovat v opačném pořadí. Nejprve se opravilo okolí, potom se dělala samotná huť,“ uvedl Petr Šibrava. Město už tehdy uzavřelo smlouvu o spolupráci s Nadací Josefa Viewegha sklářská huť František usilující o záchranu huti František. V bývalé sklářské osadě Kácek nechalo zbořit některé nevyhovující chátrající objekty, vybudovalo nové komunikační a chodníky, kanalizaci, veřejné osvětlení a dvě hřiště.

Jaroslava Tůmová

Značku „Zápraží“ mají další tři, teď jich je už 25

Tři nové výrobce ocenila certifikační komise v regionu MAS Říčansko značkou Zápraží originální produkt®. Komise to prý neměla vůbec jednoduché, když v listopadu vybírala, které výrobky budou ty pravé a kterým bude značka nejlépe „slušet“. „Zaměření výrobků bylo velmi pestré. Ochutnávalo se, zkoušelo a debatovalo. Certifikáty jsme nakonec udělili třem kvalitním výrobcům,“ uvedla ředitelka společnosti Pavlína Filková. Dagmar Spiva-



lová získala značku za své Kulíškovy dobroty, David Čížek za košíky a proutěné zboží a Zámecká výrobní uzenin spol. s r.o. za to, jak umí tepelně opracované masné výrobky. Značkou Zápraží originální produkt® se z předchozích kol pyšní už dvaadvacet výrobců či provozovatelů služeb.

Více na <http://www.regionalni-znacky.cz/zaprazil/>



Značka JESENÍKY originální produkt® se rozšířila o nové výrobky a služby

Nové certifikované produkty, služby i zážitky mají od podzimu i Jeseníky. Certifikační komise zasedla v posledním říjnovém a prvním listopadovém týdnu, aby posoudila originalitu a tradici v regionu. Z celkem sedmi žadatelů o značku JESENÍKY originální produkt® uspělo pět, ze dvou nových žádostí o certifikaci služeb získal značku jeden subjekt, zážitky se zájmem o značku se sešly čtyři a svou jedinečností přesvědčily komisi všechny.



„Značku uděluje certifikační komise na základě jednotných celorepublikových kritérií, kterými jsou především kvalita, původ surovin, originalita a tradice, také se posuzuje šetrnost k životnímu prostředí a vazba k regionu. Proto se může stát, že některý výrobek či služba nemusí získat značku. Daný subjekt pak dostane od komise doporučení, jak certifikátu dosáhnout,“ uvedla Lenka Krobotová za koordinátora značky Místní akční skupinu Horní Pomoraví.

Nově se značka objeví na výrobku domašovské líkérky Jesenické bylinné, výrobcích z kozího mléka z Horního Benešova, Dvorecké uzeniny z Dvorce u Bruntálu, háčkováná a drátkovaná bižuterie z Lipové – lázní a med z Jeseníku.

Penziony a restaurace, které získávají značku JESENÍKY originální produkt®, se vyznačují specifickým charakterem. Letos získal certifikát penzion, jehož majitel nejen poskytuje ubytování, ale zároveň i pořádá na Ramzové kulturně společenské akce pro lidi z celého regionu. K první trojici certifikovaných zážitků se letos zařadily nově Rychnlebské stezky – síť trailů pro horská kola, která vzniká na starých loveckých chodnících. Značku jesenického zvonku ponosou od nyníška také Zlatorudné mlýny u Zlatých Hor. Celkem čtyři tradiční procedury zakladatele prvních vodoléčebných lázní na světě Vincenze Priessnitzova ponosou značku originality, jde o Priessnitzovu pololázeň dvoufázovou, Priessnitzovu pololázeň jednofázovou, Priessnitzův zábal a Priessnitzovu pohybovou terapii. Certifikát získal také Faunapark v Horní Lipové, zahrada s chovem domácích i exotických zvířat.

Během podzimního hodnocení nových žadatelů se certifikační komise zabývala rovněž žádostmi o prodloužení možnosti užívat značku a některé produkty již o prodloužení certifikátu nepožádaly. Značku má nyní celkem 48 výrobců, 18 služeb a sedm zážitků. Letos se rozšířila i na území Nizkého Jeseníku, v plánu je pokrýt území Krnovska, jež zahrnuje zbytek turistické oblasti Jeseníky.

Lenka Krobotová, koordinátorka značení pro výrobky



Zlatorudné mlýny u Zlatých Hor

Vyšly zimní noviny Doma na Šumavě

Všichni milovníci Šumavy, kteří již netrpělivě očekávali vydání zimního čísla novin Doma na Šumavě, se dočkali! Patnácté číslo pololetních novin, které vydává Regionální rozvojová agentura Šumava (RRA Šumava) o. p. s. již od roku 2006, bude na přelomu listopadu a prosince 2013 zdarma k dostání



ve vybraných šumavských informačních centrech, u certifikovaných výrobců a poskytovatelů služeb, na distribučních místech v Praze, obecních úřadech a na prodejních místech certifikovaných výrobců.

V novinách se dočtete nejen o nově certifikovaných výrobcích, ale také o tom, jak bude pro letošní rok zajišťováno protahování běžeckých stop a v kalendáři akcí se dozvíte i mnoho tipů, kam vyrazit v období vaší dovolené za kulturou či sportem. **Zdroj: ASZ**

Pozvánka na Farmářský trh ve Fryštáku

Vážení příznivci farmářských trhů,

dovoluje, abychom Vás v tomto roce již po čtvrté pozvali na tradiční Farmářský trh ve Fryštáku, který se uskuteční 14. prosince od 8 hodin na náměstí Míru ve Fryštáku. Tímto vánočním trhem zakončíme letošní úspěšnou farmářskou sezónu, která zahrnovala čtyři velké a nespočet malých pátečních trhů.

Program: 8.00 – 9.00 Koledy Valašského souboru Kašava 9.30 – 10.00 Folklorní soubor Kašavská gajdošská 10.00 – 10.15 Mladá Kašava Valašského souboru Kašava 10.15 – 10.30 Bartošův dětský folklorní soubor 10.30 – 10.45 Dětský folklorní kroužek Fryštáček 10.45 – 11.00 Zpívání společných koled

**Za Fair Play Fryšták o.s. Tomáš Černý – 602 566 844
Jiří Sadila – 776 140 653**

FARMÁŘSKÝ TRH

TRHY V PROCE 2014

19. 4.
21. 6.
13. 9.
20. 12.

FARMÁŘSKÝ OBCHOD

VE FRYŠTÁKU 14. 12. OD 8 HOD

MY UŽ VÍME, CO BYCHOM SI PŘÁLI.
A jaký dáreček byste si pod stromček přáli vy?

Program: 8.00 - Valašský soubor Kašava 9.30 - Folklorní soubor Kašavská gajdošská 10.00 - Mladá Kašava Valašského souboru Kašava 10.15 - Bartošův dětský folklorní soubor 10.30 - Dětský folklorní kroužek Fryštáček 10.45 - Zpívání společných koled

Zveme Vás na malé farmářské trhy na náměstí ve Fryštáku každý pátek do prosince 2013

ZSTUDIO GENERALI Pojišťovna PROFIL BICILAMA www.profil.cz

RANČ V SĚDLĚ Rozruch GERES

Trh se bude konat za každého počasí. Parkování zajištěno v postranních ulicích centra Fryštáku.



MMR vyhlásilo programy obnovy a rozvoje venkova, odstraňování bariér a Euroklíč

Ministerstvo pro místní rozvoj vyhlásilo Program obnovy a rozvoje venkova (PORV) 2014, Program pro odstraňování bariér v budovách pro rok 2014 a Euroklíč.

PORV 2014

Cílem podprogramu je formou dotace podpořit obnovu a rozvoj venkovských obcí. Podprogram předpokládá participaci obyvatel venkova, občanských spolků a sdružení při obnově jejich obce v souladu s místními tradicemi. Příjemci podpory jsou vymezeni a specifikováni pro každý ze čtyř dotačních titulů zvlášť. Obecně se však jedná o obce či svazky obcí.

Dotační titul č. 1 – Podpora vítězů soutěže Vesnice roku

Dotační titul č. 2 – Podpora zapojení dětí a mládeže do komunitního života v obci

Dotační titul č. 3 – Podpora spolupráce obcí na obnově a rozvoji venkova

Dotační titul č. 4 – Podpora obnovy drobných sakrálních staveb v obci

Rozhodnutím ministra č. 155/2013 ze dne 28. listopadu 2013 byly schváleny Zásady podprogramu 117D815 – PODPORA ROZVOJE A OBNOVY VENKOVA a výzva k předkládání žádostí o dotaci.

PODPORA PRO ODSTRAŇOVÁNÍ BARIÉR V BUDOVÁCH PRO ROK 2014

Cílem podprogramu je zajistit státní podporu investičních a neinvestičních záměrů při odstraňování bariér v budovách městských a obecních úřadů a v budovách s pečovatelskou službou náležících do komplexních řetězců bezbariérových tras obcí a měst.

Ministerstvo pro místní rozvoj se v souladu s usnesením vlády ze dne 26. března 2009, č. 292, kterým se mění usnesení vlády ze

dne 14. července 2004, č. 706 k Návrhu vládního plánu financování Národního rozvojového programu mobility pro všechny, finančně podílí na budování ucelených bezbariérových tras měst a obcí. Rozhodnutím ministra č. 154 ze dne 28. listopadu 2013 byly schváleny Zásady programu pro poskytování dotací v roce 2014 a Výzva k předkládání žádostí o dotaci.

EUROKLÍČ 2013

Cílem podprogramu je napomoci realizaci projektu EUROKLÍČ, jehož záměrem je zajistit osobám se sníženou schopností pohybu rychlou a důstojnou dostupnost veřejných sociálních a technických kompenzačních zařízení (např. výtahů, svislých a schodišťových plošin apod.) na celém území ČR tím, že budou tato zařízení osazena jednotným „eurozámkem“.

Osobám se zdravotním postižením budou univerzální „euroklíče“ distribuovány na základě průkazu ZTP nebo ZTP/P“. Rodičům dětí do tří let budou „euroklíče“ dlouhodobě zapůjčovány prostřednictvím sítě mateřských center v jednotlivých krajích. Seniorům a osobám krátkodobě zdravotně indisponovaným budou „euroklíče“ půjčovány přímo ve veřejně přístupných budovách (např. u obsluhy, na recepci, vrátnici apod.).

Uzávěrka všech tří programů je 17. února 2014.

Zdroj: MMR

Více informací na:

<http://www.mmr.cz/cs/Podpora-regionu-a-cestovni-ruch/Regionalni-politika/Programy-Dotace/Podpora-rozvoje-a-obnovy-venkova-2014>

[http://www.mmr.cz/cs/Podpora-regionu-a-cestovni-ruch/Regionalni-politika/Programy-Dotace/Podpora-pro-odstranovani-barier-v-budovach-pro-\(1\)](http://www.mmr.cz/cs/Podpora-regionu-a-cestovni-ruch/Regionalni-politika/Programy-Dotace/Podpora-pro-odstranovani-barier-v-budovach-pro-(1))

Program obnovy a rozvoje venkova – PORV 2014

DT 1 – Podpora vítězů soutěže Vesnice roku

Budou podporovány akce zaměřené na:

- obnovu a údržbu venkovské zástavby (s výjimkou bytového fondu) a občanské vybavenosti (např. radnice, školy, předškolní zařízení, kulturní zařízení, hasičské zbrojnice, sakrální stavby, hřbitovy, drobné stavby),
- komplexní úpravu veřejných prostranství,
- obnovu a zřizování veřejné zeleně,
- rekonstrukci a výstavbu místních komunikací, stezek a veřejného osvětlení,
- přípravu a realizaci propagačních materiálů obce a prezentace obce v souvislosti s umístěním v soutěži Vesnice roku.

Dotace je poskytována až do výše **80 %** skutečně vynaložených uзнatelných nákladů akce.

DT 2 – Podpora zapojení dětí a mládeže do komunitního života v obci

Budou podporovány akce s výstupy sloužícími převážně dětem a mládeži, na jejichž výběru a přípravě (resp. realizaci) se děti a mládež prokazatelně podílely (resp. budou podílet), a které jsou zaměřené na:

- obnovu a údržbu venkovské zástavby a občanské vybavenosti (např. školy, předškolní zařízení, kulturní zařízení),
- úpravu veřejných prostranství,
- obnovu a zřizování veřejné zeleně,
- rekonstrukci nebo vybudování zařízení pro volnočasové aktivity (hřiště, klubovny, cyklostezky, bruslařské dráhy, naučné stezky apod.).

Dotace je poskytována až do výše **70 %** skutečně vynaložených uзнatelných nákladů akce. Dolní limit dotace na jednu akci činí 50 tis. Kč. Horní limit je **400 tisíc** korun.

DT 3 – Podpora spolupráce obcí na obnově a rozvoji venkova

Budou podporovány akce nadregionálního významu zaměřené na:

- prezentaci úspěšných projektů zaměřených na obnovu a rozvoj venkova,
- výměnu zkušeností při přípravě projektů zaměřených na obnovu a rozvoj venkova,
- podporu spolupráce a odborného vzdělávání zástupců obcí zaměřeného na obnovu a rozvoj venkova.

Dotace je poskytována až **do výše 70 %** skutečně vynaložených uзнatelných nákladů akce. Horní limit dotace na jednu akci činí **200 tisíc** korun.

DT 4 – Podpora obnovy drobných sakrálních staveb v obci

Budou podporovány akce zaměřené na obnovu drobných sakrálních staveb nalézajících se v katastrálním území obce, které nejsou prohlášeny kulturním památkou a jsou v majetku obce. Jedná se zejména o obnovu staveb jako:

- kaple, kaplička,
- socha,
- boží muka, kříž,
- úprava prostranství v okolí drobných sakrálních staveb.

Dotace je poskytována až **do výše 70 %** skutečně vynaložených uзнatelných nákladů akce. Dolní limit dotace na jednu akci činí 50 tis. Kč. Horní limit je **400 tisíc** korun.

Tlak ministerstva pro místní rozvoj na čerpání eurofondů se vyplácí

Příjemcům bylo za poslední měsíc proplaceno 8,3 mld. Kč, objem certifikovaných výdajů poskočil o 14,5 mld. Kč, čerpá se nejrychleji v historii. Před měsícem vyzvalo MMR k zrychlenému čerpání EU fondů a navrhlo zároveň systém opatření, které k tomu mají napomoci. Výsledek? Vyšší rychlost a efektivita čerpání. Z celkové alokace je proplaceno 58,5 %, schváleno pak 45 tisíc projektů v celkové hodnotě 689 miliard korun.

„Naštěstí se nám daří celý proces účinně popohánět. Cílem je minimalizace rizika nevyčerpání prostředků. V posledním měsíci bylo certifikováno dalších 5,3 % dotací z celkové alokace, příjemci obdrželi plných 8,3 miliardy korun, což je 1,8 % alokace. Zcela zřejmě se tak vyplácí opatření, která jsme zvolili,“ říká ministr pro místní rozvoj František Lukl.

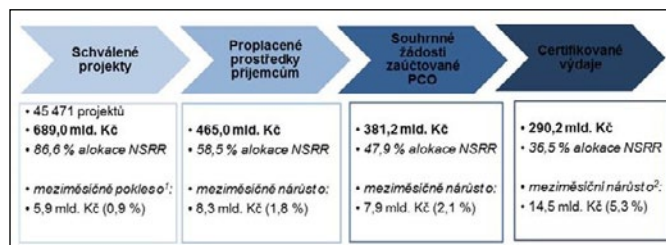
MMR především systematicky reviduje operační programy, pracuje s příjemci na detailnějších predikcích, zkracuje lhůty a umožňuje mimořádné certifikace.

Díky tomu má ze 17 operačních programů devět proplaceno dostatečné množství finančních prostředků, které pokrývají limit čerpání pro rok 2013. Na druhou stranu, velké rezervy mají tyto programy:

- OP Životní prostředí
- OP Vzdělávání pro konkurenceschopnost
- OP Lidské zdroje pro zaměstnanost
- Integrovaný operační program
- OP Technická pomoc
- OP Podnikání a inovace
- ROP Severozápad

„První tři se posouvají správným směrem – právě u nich došlo za poslední měsíc k největšímu nárůstu. Přesto to nestačí k tomu, abychom je mohli považovat za zcela bezproblémové,“ dodává ministr František Lukl.

Zdroj: MMR



Monitorovací zpráva o čerpání fondů za měsíc říjen 2013

Ministerstvo pro místní rozvoj vydalo měsíční monitorovací zprávu o průběhu čerpání SF/FS a národních zdrojů v programovém období 2007–2013 za měsíc říjen 2013. Od počátku programového období k 6. listopadu 2013 bylo v rámci politiky hospodářské, sociální a územní soudržnosti EU realizované na území ČR podáno 100 126 žádostí o podporu v celkové hodnotě 1 431,6 miliard korun. To představuje 182,6 % celkové alokace NSRR na programové období 2007–2013.

Řídící orgány a zprostředkující subjekty OP doposud vydaly 47 021 Rozhodnutí / Smluv o poskytnutí dotace v celkové výši 717,1 miliardy korun, což činí 91,5 % celkové alokace NSRR.

Proplacené prostředky na účty příjemců dosahují 481,4 mld. korun, tedy 61,4 % celkové alokace NSRR.

Certifikované výdaje předložené EK činí 316,0 mld. korun, což je 40,3 % celkové alokace NSRR na programové období 2007–2013.

Zdroj: MMR

MMR pořádá v celé zemi semináře ke zpracování programu rozvoje obce

V rámci Operačního programu Lidské zdroje a zaměstnanost realizuje Ministerstvo pro místní rozvoj ČR projekt „Elektronická metodická podpora tvorby rozvojových dokumentů obcí“. Cílem projektu je podpora obcí při tvorbě rozvojových dokumentů, konkrétně zpracování programu rozvoje obce s pomocí webové aplikace. Na přelomu listopadu a prosince 2013 proto MMR ČR pořádá v každém z krajů ČR seminář pro představitele obcí a pracovníky obecních a městských úřadů s cílem představit tvorbu programu rozvoje obce pomocí webové aplikace.

Další informace naleznete v příloze a na www.mmr.cz: <http://www.mmr.cz/cs/Podpora-regionu-a-cestovni-ruch/Regionalni-politika/Informace-Udalosti/MMR-CR-porada-seminare-ke-zpracovani-programu-rozvoje-obce>



Ministr životního prostředí prosadil program Nová zelená úsporám

Vláda schválila program Nová zelená úsporám. Ten do roku 2020 přinese dotace v celkové odhadované výši 27 miliard korun, které by měly udržet nebo vytvořit přibližně 70 tisíc pracovních míst.

„Jedná se o nejvýznamnější prorůstové opatření, které v současné době může česká ekonomika dostat. Program z jedné investované koruny přinese zpět do našeho hospodářství minimálně tři další koruny, jak prokázala praxe Programu Zelená úsporám,“ říká ministr životního prostředí Tomáš Jan Podivínský.

V úspěšném předchozím programu se zateplilo 36 tisíc rodinných a na 6 tisíc starých bytových domů. Každá investovaná miliarda přinese občanům na 2700 pracovních míst, a podpoří tak především lokální zaměstnavatele ve stavební výrobě a službách, tedy hlavně malé a střední firmy, živnostníky a drobné podnikatele v regionech.

„Jsem rád, že vláda program schválila. Můžeme kontinuálně navázat na současnou výzvu, kde lidé mohou žádat o dotace na komplexní rekonstrukce rodinných domů. Ministerstvo životního prostředí očekává konce roku 2013 podíl výnosu z emisních povolenek, který bude určen na program Nová zelená úsporám, ve výši 1,2 miliardy korun,“ říká ministr životního prostředí Tomáš Jan Podivínský.

Zdroj: MŽP



Monitoring médií

Fiasko s eurofondy se může opakovat, Češi mají nejhorší strategii

Česká republika dosáhla nejnižšího skóre v hodnocení strategií pro využití evropských fondů v příštím sedmiletém období. V Dohodě o partnerství, která bude řídit veškeré investice z fondů EU, chybí jasná strategie, jak snížit spotřebu energie, zlepšit recyklaci nebo rozumně využívat obnovitelné zdroje.

Podle nevládní organizace CEE Bankwatch Network tak Česká republika společně s Bulharskem dopadla nejhůře z 8 hodnocených nových států EU.

V Dohodě o partnerství, kterou uzavírají Unie a členský stát, připravila česká vláda místo jasné strategie v energetice a životním prostředí opět tradiční slepenec investic v zájmu velkých firem. Podobná snaha využít evropské fondy pro uspokojení neprůhledných zájmů přitom stála i za fiaskem v současném období: Evropská komise neschválila žádný z projektů financování výstavby spaloven odpadu. České republice tak propadne 6 miliard Kč na tuto oblast, přitom peníze na malé projekty separovaného sběru nebo recyklační linky chybí. I v nové Dohodě chce ČR využít fondy pro spalovny, Komise nám přitom vytýká, že se nedostatečně zaměřujeme na recyklaci a znovuvyužití odpadu.

„Česká republika tvrdí v Dohodě o partnerství, že chce pomocí evropských investic snižovat spotřebu energie a nezatěžovat životní prostředí. Ve skutečnosti ale nemáme jasnou strategii, co, jak a proč budeme financovat. Dohoda je spíš slepencem řady zájmů než jasným plánem, jak přeměnit Česko na moderní, energeticky účinnou ekonomiku. Všimla si toho i Evropská komise,“ upozorňuje Ondřej Pašek, český zástupce CEE Bankwatch Network

V oblasti energetiky chce Česká republika podpořit rozumný rozvoj obnovitelných zdrojů. Známy průšvih s finanční podporou velkých solárních parků s neprůhlednými investory ale nebyl zřejmě dostatečným poučením. Operační program Podnikání a inovace pro konkurenceschopnost (OPPIK) totiž bude podporovat obnovitelné zdroje pouze ve firmách, a to včetně velkých. Naopak podpora pro obecní projekty zpracování biomasy, pro solární panely na střeších domů nebo pro větrné elektrárny v majetku spolku několika obcí zcela chybí. V Dohodě o partnerství úplně chybí zdůvodnění toho, jaké obnovitelné zdroje a proč mají evropské fondy financovat, OPPIK se bez jasného zdůvodnění omezuje na na biomasu, bioplyn a vodní elektrárny.

Strategické zaměření chybí také u úspor energie. Nejvyšší potenciál úspor energie se v ČR skrývá v zateplování obytných domů a veřejných budov. Projekty z evropských fondů, třeba zateplení školy v Praze – Slivenci, přitom mohou snížit spotřebu energie až o 90%. Nevládní organizace spočítaly, že v České republice je vhodné pro energetické renovace budov investovat z fondů EU 10 miliard Kč ročně. Dohoda o partnerství sice úspory energie v budovách zmiňuje, nestanovuje ale ani finanční, ani věcný cíl. Místo jasně cíleného programu se tak může stát, že peníze budou směřovat do projektů bez jasných přínosů, jak se tomu dělo i v minulosti.

„Potřebujeme financovat takové projekty, které nám budou peníze šetřit, ne ty, které nepřinesou žádné hmatatelné výsledky. V energetice je to jasné – největší úsporu energie i peněz nabízí zateplování obytných domů. Obnovitelné zdroje lze z evropských fondů podpořit i bez dalšího zvyšování cen energie, je třeba se ale zaměřit na projekty občanů a obcí, ne znovu sypat peníze neprůhledným firmám,“ dodává Ondřej Pašek.

Zdroj: Venkovské noviny

<http://bankwatch.org/eastern-Europe-climate-spending-inter-active>





Ceny denních skipasů pro zimní sezónu 2013/2014 - stav k 11. 11. 2013

Středisko	Pohoří	Kategorizace	Délka sjezdových tratí	Délka běžeckých stop	Cena deního skipasu v hlavní sezóně 2012/2013		Cena denního skipasu v hlavní sezóně 2013/2014		Změna cen proti loňské sezóně	
					Dosp.	Dět.	Dosp.	Dět.	Dosp.	Dět.
Špindleův Mlýn	Krkonoše	*****	25	91			750	520		
Janské Lázně - Ski resort Černá hora	Krkonoše	*****	20	55	620	380	620	430	0%	13%
Ski areál Pec pod Sněžkou	Krkonoše	*****	11	20	620	380	620	530	0%	39%
Skiport Velká Úpa	Krkonoše	***	3	540	620	430	620	430	0%	0%
Dolní Morava relax a sport resort - Sněžník	Jeseníky	*****	8,1	20	590	380	590	380	0%	0%
Skiaareál Klínovec	Krušné hory	*****	10		590	440	590	440	0%	0%
Skiaareál Rokytnice n. Jiz. - Horní Domky	Krkonoše	*****	14,7	33,5	590	380	620	400	5%	5%
Sportovní areál Harrachov a.s.	Krkonoše	*****	7	110	590	390	590	390	0%	0%
Ski areál Kouty nad Desnou	Jeseníky	*****	11,5	45	580	370	580	370	0%	0%
Skipark Červená Voda	Orlické hory	*****	4,44	60	570	360	570	360	0%	0%
Ski areál Malá Úpa	Krkonoše	***	4,6	14	550	360	550	380	0%	5%
Skiaareál Lipno	Šumava	*****	8	40	540	360	600	400	10%	10%
Červenohorské sedlo	Jeseníky	***	5,9	30	500	350	500	350	0%	0%
Sportovní areál Nēmčičky	ostatní	**	0,35		500	400	500	400	0%	0%
Ski RELAX Moníneč	ostatní	***	2	86	495	285	500	375	1%	24%
Lyžařský areál Zadov	Šumava	*****	4,5	50	490	360	500	360	2%	0%
Ski centrum Kohútka	Beskydy	****			490	390	490	390	0%	0%
Ski centrum Říčky v Orlických horách	Orlické hory	****	4	42	490	340	490	340	0%	0%
Ski Bílá	Beskydy	****	4	55	480	360	480	360	0%	0%
Ski areál Boží Dar - Neklid	Krušné hory	***	7,2	97	460	320	460	320	0%	0%
Areál Mladé Buky - Kalná Voda	Krkonoše	****	5	5	450	340	450	340	0%	0%
Lyžařský areál Aldrov	Krkonoše	****	5,3	30	450	370	450	370	0%	0%
Lyžařský areál Benecko - Liška a Kejnos	Krkonoše	****	5	42	450	350	450	350	0%	0%
Ski Karlov	Jeseníky	*	4		450	350	450	350	0%	0%
Ski Svinec u Nového Jičína	Beskydy	**	0,8		450	270	350	250	-22%	-7%
ALPINE PRO areál Rejdice	Jizerské hory		1	2,3	440	300	440	300	0%	0%
Lyžařský areál Paseky nad Jizerou (Obec)	Krkonoše	****	10,5	25	440	310	450	320	2%	0%
Skiaareál Čenkovice - sjezdovka Čenkovická	Orlické hory	*****	0,45	70	440	330	440	330	0%	0%
Skiaareál Čenkovice - sjezdovka Třebovská	Orlické hory	****	1	60	440	330	460	330	4%	0%
Skiaareál Pizár Paseky nad Jizerou	Krkonoše		10,5	37	440	310	440	310	0%	0%
Skicentrum Deštné v Orlických horách	Orlické hory	****	4,9	50	440	340	460	360	5%	5%
Skipark Filipovice	Jeseníky	***	4,4	3	440	270	440	330	0%	19%
Ski areál Karolinka	Beskydy	***	2,8		430	340	400	320	-7%	-6%
Žacléř - Prkenný Důl	Krkonoše	***	5,1	29	430	350	430	340	0%	-3%
SKI CENTRUM MALÁ MORÁVKA - KARLOV	Jeseníky	***	12,1	70	420	350	420	350	0%	0%
Ski areál Horní Podluží	Jizerské hory	**	0,55		400	300	400	300	0%	0%
Ski areál Kraličák	Jeseníky		7,6	3,7	400	300	440	330	10%	10%
Ski Centrum Bublava - Stříbrná	Krušné hory	****	4,9	150	400	300	450	400	12%	25%
Ski centrum Figura	Jeseníky	***	4,75	23	400	300	400	300	0%	0%
Skiaareál Čenkovice - Vigona a Svitavská	Orlické hory	*****	1,5	60	400	320	400	320	0%	0%
Skiaareál Strážné	Krkonoše	***	1,9	43	400	300	400	300	0%	0%
Skicentrum Pawlin - Karlov pod Pradědem	Jeseníky	***	1,9		400	330	400	330	0%	0%
Pustevny	Beskydy	***	8,3	72	395	250	375	230	-5%	-8%
Areál Obří sud Javorník	Jizerské hory	***	2,4		390	290	420	320	7,6%	10,3%
Lyžařský areál Jalovec	ostatní	**	1,34		390		390		0%	0%
Lyžařský areál Přimda	ostatní		0,83	6	390		390		0%	0%
Ski areál Peklák	Orlické hory	***	0,9	30	390	300	390	300	0%	0%
Železná Ruda - Nad nádražím	Šumava	***	1,6	3	390	310	420	320	7%	3%
Lyžařský svah Padák - Příbram	ostatní	**	0,32		380	320	380	320	0%	0%
Rokytnice nad Jizerou - Studenov	Krkonoše	***	3,5	33	380	250	380	250	0%	0%



Ski areál Machůzky	Beskydy		1,4		380	260	380	260	0%	0%
Ski areál Mosty u Jablunkova	Beskydy	***	2,1	44	380	270	380	270	0%	0%
Sport areál Klíny	Krušné hory	***	2,8	55	380	260	390	270	3%	4%
Sport Centrum Bouřňák	Krušné hory	***	6,8	69	380	200	380	250	0%	25%
Velké Meziříčí - Ski areál Fajtův kopec	ostatní	***	0,35	30	380	300	380	300	0%	0%
Věžovatá Pláně - Kozí Pláň	Šumava		1,4		380	320	380	320	0%	0%
Horské středisko Javorový vrch	Beskydy		1,4	56	360	250	360	250	0%	0%
Lyžařské středisko Stupava	ostatní	**	1,2		360	310	360	310	0%	0%
Ski areál Kubova Huť	Šumava	**		8	360	260	360	260	0%	0%
SKI AREÁL SYNOT - KYČERKA	Beskydy	***	2,4	6	360	260	360	260	0%	0%
SKI AREÁL Vaňkův kopec	Jeseníky		1,65		360	260	360	260	0%	0%
Family Ski Park, rekreační areál BRET	Krkonoše		0,8		350	250	350	250	0%	0%
Klepáčov	Jeseníky	***	1,24	30	350	230	199	149	-43%	-35%
Ski areál Branná	Jeseníky		2,15	13	350	270	350	270	0%	0%
Ski areál Hlubočky	Jeseníky	***	1,65	3	350	250	350	250	0%	0%
Ski Areál Jimramov	ostatní	**	3,9		350		350		0%	0%
Ski areál Kopřivná	Jeseníky	***	0,45		350	250	350	250	0%	0%
SKI areál Svatka	ostatní		0,4		350	350	350	350	0%	0%
Skiareál Petřkovice	Krkonoše		3,8		350	250	350	250	0%	0%
Ski Areál Troják	ostatní	***	1,9	52	340	280	340	280	0%	0%
JONAS PARK Ostružná	Jeseníky	***	2,1	30	330	260	340	270	3%	3,8%
Skiareál Vurmovka	Krkonoše		1,32	15	330	280	330	280	0%	0%
Ski snowpark Harusův kopec	ostatní	***	0,55		320	260	320	260	0%	0%
Pěnkavčí vrch	Krkonoše	*	0,5	5	320	250	320	250	0%	0%
Poniklá - Lyžařský areál Homole	Krkonoše		2,2	12	320	230	320	230	0%	0%
SKI areál Přívrát	Orlické hory	**	1,36	20	320	220	320	220	0%	0%
Ski Pancíř	Šumava		2,3		320	220	320	220	0%	0%
SKIAREÁL U ČÁPA - Příchovice	Jizerské hory	***	3,6		320	260	320	260	0%	0%
Zásada Ski Centrum	Jizerské hory		0,6	6	310	260	310	260	0%	0%
Lyžařský areál Stříbrnice - Návrší	Jeseníky		1,95		300	200	300	200	0%	0%
Ski areál Chotouň	ostatní		0,42		300	250	300	250	0%	0%
Ski arena R3 - Ramzová	Jeseníky		0,6	75,5	300	220	300	220	0%	0%
Ski centrum Zdobnice v Orlických horách	Orlické hory	**	2,05		300	300	300	300	0%	0%
Zákoutí	Krkonoše		0,42		300	300	300	300	0%	0%
Horní Vltavice - Nad kovárnou	Šumava	**			290	230	290	230	0%	0%
Bartošovice - LA Nella	Orlické hory	**	1,2		280	280	290	290	3,5%	3,5%
Sjezdovka Libín 1096	Šumava			10	280	220	280	220	0%	0%
Ski areál České Žleby	Šumava	**	1,6	150	280	200	280	200	0%	0%
Skiareál Pyšná	Krušné hory		1	47	270	190	270	190	0%	0%
Rokytnice n.J. - Ski servis Udatný	Krkonoše	***			260	210	260	210	0%	0%
Ski areál Sachrovka	Krkonoše		0,7		260	190	260	200	0%	5%
SKI AREÁL TESÁK	Beskydy	**	3,23		260	200	260	200	0%	0%
Teplíce nad Metují - Kamenec	Krkonoše		0,5		260	200	260	200	0%	0%
Kopřivnice - Ski areál Červený kámen	Beskydy		0,81	6,8	250	130	250	130	0%	0%
Lyžařské vleky Soláň-Bzové	Beskydy		1,725	0,75	250	190	250	190	0%	0%
Lyžařský areál Rusava	Beskydy	***	0,8		250	200	300	220	20%	10%
SKI areál Lázeňský vrch	Jeseníky	***	1,4	30	250	220	250	220	0%	0%
Ski areál LIŠÁK	Krušné hory	**	3,5		250	200	250	200	0%	0%
Skiareál KOZÁKOV	ostatní	**	2,1		250	210	250	210	0%	0%
Hodkovice nad Mohelkou - Buřín	Jizerské hory		0,95		230	130	230	130	0%	0%
Lyžařský areál Hlinsko	ostatní		0,73	18	230		230		0%	0%
Ski areál Máchovka Nová Paka	Krkonoše	***	1,1	25	200	150	250	200	25%	33%
Železná Ruda - areál Hořec	Šumava				180	140	180	140	0%	0%
Lyžařský areál Heroltice	Jeseníky		0,5		160	140	160	140	0%	0%

Zdroj: Asociace lanové dopravy

www.aldr.cz