

INTEGROVANÁ STRATEGIE ROZVOJE HLUČÍNSKA

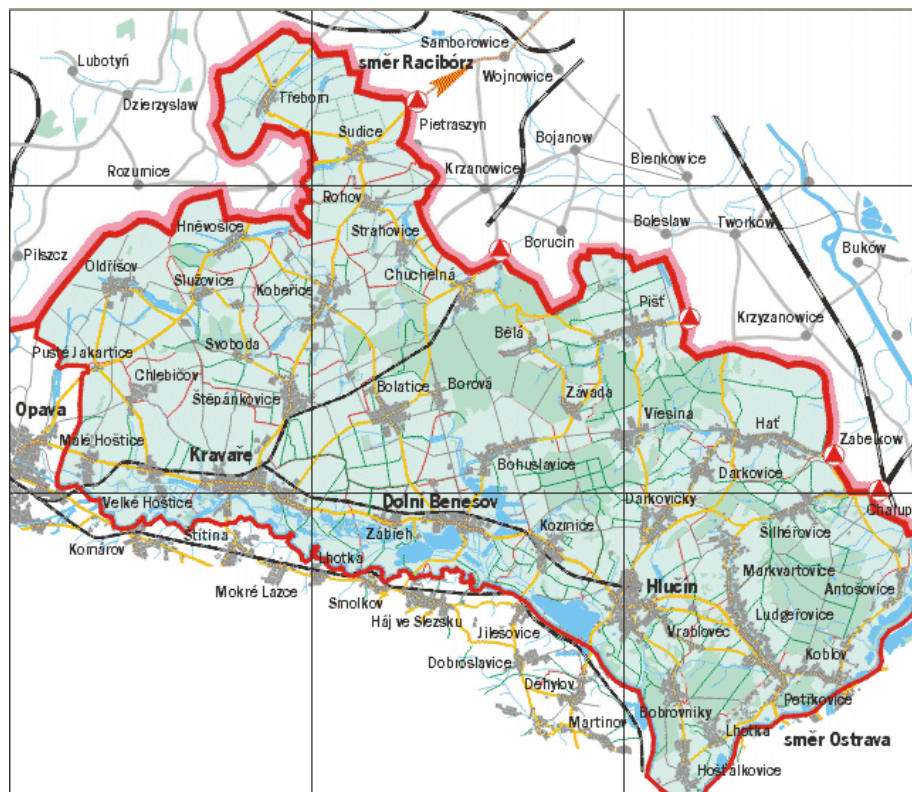
2008

OBSAH

<u>1. ÚZEMÍ HLUČÍNSKA</u>	<u>2</u>
1.1 SPOLEČNÁ CHARAKTERISTIKA ÚZEMÍ	3
1.2 HLAVNÍ GEOGRAFICKÉ A DEMOGRAFICKÉ ÚDAJE	3
1.3 OBCE HLUČÍNSKA	5
<u>2. ANALÝZA ÚZEMÍ HLUČÍNSKA</u>	<u>9</u>
2.1 EKONOMIKA HLUČÍNSKA	9
2.2 CESTOVNÍ RUCH	16
2.3. INFRASTRUKTURA NA HLUČÍNSKU	18
2.4. LIDSKÉ ZDROJE A SOCIÁLNÍ INFRASTRUKTURA	20
2.5. ŽIVOTNÍ PROSTŘEDÍ	28
<u>3. SWOT ANALÝZA</u>	<u>30</u>
<u>4. VYHODNOCENÍ DOSAVADNÍCH PROJEKTŮ</u>	<u>34</u>
<u>5. PRIORITY A CÍLE STRATEGIE</u>	<u>38</u>

1. ÚZEMÍ HLUČÍNSKA

Území Hlučínska je vymezeno v severojižním směru tokem řeky Opavy a hranicemi s Polskem a v západovýchodním směru městem Opavou a městem Ostravou. Tato oblast je charakterizována specifickým historickým i národnostním vývojem, který se utvářel po dobu několika staletí.



Zdroj mapy: www.hlucinsko.info

Na území Hlučínska se nachází 27 obcí, ve kterých žije přes 65 tisíc obyvatel. Rozloha území Hlučínska je 295 km², což představuje 26% rozlohy okresu Opava a 5,4% rozlohy Moravskoslezského kraje.

1.1 Společná charakteristika území

Hlučínsko je charakterizováno specifickým historickým i národnostním vývojem, který se utvářel po dobu několika staletí. Až do r. 1742 bylo součástí zemí koruny české; po rakousko-pruských válkách a následném podepsání vrtislavského míru bylo Hlučínsko spolu s dalším dotčeným územím Slezska postoupeno Prusku. Tato událost měla na následný historický, národnostní i lingvistický vývoj regionu velký vliv. Po ukončení I. světové války bylo území Hlučínska, respektive jižní část původního ratibořského okresu, rozhodnutím Pařížské mírové konference přiznáno Československu, jehož součástí se stalo v únoru 1920. I když zhruba 90% obyvatel tohoto území tvořili etnicky Češi, následkem dlouhodobého vývoje se tato oblast stala mezi válkami politicky zázemím německých politických stran. V r. 1938 bylo území přičleněno německé říši. Od r. 1945 je Hlučínsko opět součástí českých zemí, přesto zůstává specifickým národnostním a kulturním fenoménem. Sdružení obcí Hlučínska je tvořeno 27 obcemi okresu Opava. Historicky k území Hlučínska přináležejí rovněž 5 obcí, které jsou v současné době městskými částmi Ostravy - Koblov, Antošovice, Lhotka, Petřkovice a Hošťálkovice, a rovněž Malé Hoštice, které jsou nyní součástí města Opavy.

1.2 Hlavní geografické a demografické údaje

Tab. 1 Rozloha Hlučínska a jeho obcí (ha)

Obec	Rozloha	tj. % MH	Obec	Rozloha	tj. % MH
Bělá	286	0,97%	Markvartovice	679	2,30%
Bohuslavice	1 536	5,20%	Oldřišov	1 578	5,35%
Bolatice	1 320	4,47%	Píšť	1 568	5,31%
Darkovice	514	1,74%	Rohov	664	2,25%
Dolní Benešov	1 480	5,01%	Služovice	599	2,03%
Hať	1 573	5,33%	Strahovice	507	1,72%
Hlučín	2 114	7,16%	Sudice	943	3,19%
Hněvošice	616	2,09%	Šilheřovice	2 165	7,33%
Chlebičov	362	1,23%	Štěpánkovice	1 253	4,25%
Chuchelná	767	2,60%	Třebom	951	3,22%
Kobeřice	1 715	5,81%	Velké Hoštice	1 005	3,40%
Kozmice	1 087	3,68%	Vřesina	689	2,33%
Kravaře	1 937	6,56%	Závada	527	1,79%
Ludgeřovice	1 082	3,67%			
Hlučínsko celkem				29 517	100,00%

Zdroj: Český statistický úřad, databáze Městské a obecní statistiky

Tab. 2 Počet obyvatel Hlučínska a jeho obcí (k 31.12. 2007)

Obec	Obyvatel	tj. % MH	Obec	Obyvatel	tj. % MH
Bělá	693	1,06%	Markvartovice	1 840	2,81%
Bohuslavice	1 607	2,45%	Oldřišov	1 317	2,01%
Bolatice	4 272	6,51%	Píšť	2 090	3,19%
Darkovice	1 260	1,92%	Rohov	631	0,96%
Dolní Benešov	4 203	6,41%	Služovice	803	1,22%
Hať	2 539	3,87%	Strahovice	901	1,37%
Hlučín	14 232	21,70%	Sudice	669	1,02%
Hněvošice	1 013	1,54%	Šilheřovice	1 587	2,42%
Chlebičov	1 075	1,64%	Štěpánkovice	3 099	4,73%
Chuchelná	1 313	2,00%	Třebom	216	0,33%
Kobeřice	3 224	4,92%	Velké Hoštice	1 752	2,67%
Kozmice	1 793	2,73%	Vřesina	1 359	2,07%
Kravaře	6 821	10,40%	Závada	583	0,89%
Ludgeřovice	4 683	7,14%			
Hlučínsko celkem				65 575	100,00%

Zdroj: Český statistický úřad, databáze Městské a obecní statistiky

Hlučínsko představuje co do rozlohy zhruba 26% území okresu Opava a 5,4% území Moravskoslezského kraje. Na Hlučínsku žije přes 65 tisíc obyvatel, což představuje 36,2% obyvatelstva okresu Opava a 5,2% populace Moravskoslezského kraje. Na území Hlučínska se nachází 3 města (Hlučín, Kravaře a Dolní Benešov), ve kterých žije přibližně 40% obyvatel. Největšími obcemi jsou Ludgeřovice, Bolatice, Štěpánkovice a Kobeřice.

1.3 Obce Hlučínska

Bělá. První písemná zpráva o obci je z r. 1349. Významnou stavbou na území Bělé je filiální kostel sv. Jana Křtitele, který byl vysvěcen v r. 1933. Obec je samostatná od r. 1990. Ves byla ve 14. a 15. století v majetku vladyckého rodu. Bělá byla 1. 1. 1979 sloučena s Chuchelnou a od roku 1990 je opět samostatnou obcí. Pozoruhodností je chovné zařízení pro chov pstruhů, které v současné době láká návštěvníky z celého regionu.

Bohuslavice. První zmínka o obci v písemných pramenech je z r. 1288, kdy patřila k panství mocného rodu pánů z Kravař, kteří se v jedné rodové linii označovali přídomkem "z Bohuslavic". Počátkem 14. stol. se staly Bohuslavice součástí dolnobenešovského panství, které téměř 200 let patřilo pánům z Drahotuš. Dominantou obce je farní kostel sv. Trojice, vysvěcený v r. 1747 s věží přistavěnou koncem 18. stol. a je společně s ohradní zdí a přilehlou kapličkou z 2. pol. 19. století státem chráněnou kulturní památkou. V katastru obce se nachází celkem 8 rybníků, které jsou všechny k chovu ryb, a to především kaprů.

Bolatice. První písemná zmínka o obci je z r. 1250, jako majetek velehradského cisterciáckého kláštera. V 16. - 18. stol. tu sídlil cisterciácký probošt. Významnými stavbami jsou kostel sv. Stanislava z r. 1703, který byl postaven na paměť návštěvy polský král Jan Sobieský s vojskem, když táhl na pomoc Vídni obležené Turky v r. 1682, a dále barokní zámek postavený v letech 1724 – 1748 s ranně barokním kamenným portálem. V současné době je zámek po celkové rekonstrukci a stal se sídlem obecního úřadu. Obec je sídlem významného podniku Lanex, a.s.

Darkovice. První písemná zmínka o obci je z r. 1250 jako majetek velehradského cisterciáckého kláštera. Významnými stavbami je kaple sv. Floriána z r. 1823, postavená poddanými na památku zrušení roboty v Prusku a škola z r. 1867. Od r. 1979 byla obec přičleněna k Hlučínu a od 1. 1. 1991 jsou Darkovice opět samostatné. V okolí obce se nachází vojenská opevnění ze třicátých let 20. stol. V severní části obce je kulturní dům s fotbalovým hřištěm, hřištěm na košíkovou a tenisovými kurty. V západní části obce se nachází sportovně rekreační areál s přírodním koupalištěm a beach-volejbalovým hřištěm.

Dolní Benešov. První písemná zmínka o obci je z r. 1312, kdy byla majetkem rodu Benešoviců; roku 1493 byla obec povýšena na městečko. Významnými stavbami jsou renesanční zámek z konce 16. stol., který vznikl z původní tvrze a v 17. stol. k němu byla přistavěna dvoupatrová barokní budova. Součástí budov je zámecká kaple, která slouží jako museum. Součástí zámku je také park o rozloze 1,7 ha. Dnes je zámek sídlem městského úřadu. Další významnou stavbou je kostel sv. Martina z 2. pol. 17. stol. Dolní Benešov je sídlem největšího průmyslového podniku na Hlučínsku - MSA, a.s. Na území obce se nachází rybník Nezmar, který je největším rybníkem v okrese Opava a letiště v Zábřehu. Na území města se nachází národní přírodní památka Zábřežské louky - rašelinové louky o rozloze 15,08 ha s významnými mokřadními společenstvy rostlin.

Hat' První zmínka o obci je z r. 1250 jako součásti velehradského kláštera. Obec leží v příhraniční části s Polskem v mírném údolí potoka Bečva v typicky zemědělské krajině polí Hlučínské pahorkatiny Významnou stavbou je kostel sv. Matouše z r. 1731. V r. 1978 se stala v rámci integrace součástí města Hlučina a od r. 1990 je opět samostatnou obcí. Mezi zajímavosti patří vodní nádrž těsně za obcí, státní přírodní rezervace Dařanec v polesí Hubert.

Hlučín. Založen Přemyslem Otakarem II. r. 1256. První písemná zmínka o obci je z r. 1303, kdy patřil opavským knížatům, od r. 1521 pak vévodům z Opolí. Po r. 1518 byly postaveny městské hradby, jejich zbytky zde stojí dodnes. V r. 1616 byl postaven renesanční zámek; významnými stavbami jsou dále kostel sv. Jana Křtitele ze 16. stol., kostel sv. Markéty z počátku 19. stol., novogotický evangelický kostel z r. 1862. V historii byly k městu připojovány a opět od něj oddělovány menší obce. V současnosti Hlučín zahrnuje také městské části Bobrovníky a Darkovičky. Centrum měště bylo vyhlášeno městskou památkovou zónou, je zde vojenská posádka. Velkou atrakcí pro trávení volného času je sportovně rekreační areál u Hlučínského jezera. Na území městské části Darkovičky jsou významná vojenská opevnění – pěchotní sruby těžkého opevnění - ze 30. let 20. stol.

Hněvošice. První písemná zmínka o obci je z r. 1288, původně zde byl dvůr s tvrzí. Obec se nachází v při státní hranici s Polskem a je zde zřízen hraniční přechod pro malý pohraniční styk. Významnou stavbou je roubený dřevěný barokní kostel sv. Petra a Pavla, postavený v r. 1730 a obnovený v r. 1842, který je ojedinělou kulturní památkou svého druhu na Hlučínsku. Ve věži je zavěšen pozdně gotický zvon. V okolí obce se rozkládá Hněvošický háj uznávaný v r. 1969 za přírodní rezervaci s karpatskou květenou nížinného lesa.

Chlebičov. Obec připomínaná prvně kolem r. 1250, patřil zpočátku velehradskému klášteru a v letech 1531 - 1783 opavským klariskám. Leží nad říčními terasami řeky Opavy v mírně zvlněné zemědělské krajině. Významnou stavbou je kaple sv. P. Marie Růžencové z r. 1895, která v roce 1997 prošla rozsáhlou rekonstrukcí.

Chuchelná První zmínka o obci se datuje rokem 1377. Počátkem 17. století se Chuchelná dostala do rukou rodiny Lichnovských z Veštic. V 17. stol. zde byl vybudován raně barokní zámek, ke kterému byla v r. 1776 přistavěna pozdně barokní zámecká kaple. Zámek sloužil jako lovecká a výletní rezidence, od roku 1952 je zde zřízen první rehabilitační ústav v ČSR, V areálu zámku se nachází také zámecký park o rozloze 5,5 ha. V centru obce se nachází se hrobka Lichnovských, romantizující osmiboká centrální stavba z neomítnutého režného zdiva z konce 19. století.

Kobeřice. Potvrzená písemná zmínka o obci je z roku 1236, kdy moravský markrabí Přemysl potvrdil obec za majetek hrobnické komendě johanistického řádu. V severní části území se nachází archeologický areál dokládající osídlení z období mladší doby kamenné. Zajímavými památkami jsou novogotický farní kostel Nanebevzetí P. Marie z r. 1895 a soubor 13 roubených špýcharů z 18. a 19. stol. V r. 1962 zde byl otevřen povrchový sádrovcový důl.

Kozmice. První písemná zpráva o existenci obce pochází z r. 1349. Významnou stavbou je kostel sv. Floriána. Od r. 1973 byly Kozmice součástí Hlučina a od r. 1993 jsou opět samostatnou obcí. V okolí je velké množství vodních ploch, využitelných pro provozování vodních sportů a rekreace.

Kravaře. První písemná zmínka o Kravařích je z r. 1224, nicméně osídlení je již dokládáno nálezy z mladší doby kamenné v lokalitě Kouty. Ve 2. pol. 13. stol. zde byla postavena tvrz, která byla v 17. stol. přebudována Jakubem Eichendorffem na barokní zámek, který byl do dnešní podoby upraven v letech 1721-1728, a založil přilehlý anglický park, dnes upravený pro účely golfového hřiště. V zámku je instalovaná expozice věnovaná právě životu Eichendorffů i historii Kravař a jeho obyvatel. Dalšími významnými stavbami jsou novogotický kostel sv. Bartoloměje z let 1894-1896, kaple sv. Floriána z r. 1772, kostel sv. Mikuláše z r. 1928.

Ludgeřovice. První písemná zmínka o Ludgeřovicích je z r. 1303, archeologické nálezy dokládají osídlení již v pravěku. Významnými stavbami jsou novogotický kostel sv. Mikuláše z r. 1907 a fara z r. 1903 postavené v německém novogotickém slohu z červených ostře pálených cihel.

Markvartovice. První zmínka o obci je z r. 1377 z doby dělení opavského panství. Vesnice patřila v 15. a 16. stol. Bzencům z Markvartovic, V r. 1588 byly odděleny od hlučínského panství a připojeny k Šilheřovicím. Významnou stavbou je kaple Nejsvětější Trojice z r. 1657, která byla za války vybombardována a obnovena po r. 1945.

Oldřišov. První písemná zmínka o Oldřišovu je z r. 1234, kdy byla majetkem premonstrátského kláštera Hradisko u Olomouce. Obec leží při hranici s Polskem. Od pol. 16. stol. byl Oldřišov městečkem. Významnými stavbami v obci jsou kostel Nanebevzetí P. Marie z r. 1808, fara z r. 1801.

Píšť. První písemná zmínka pochází z r. 1228, kdy ji Přemysl Otakar I. daroval velehradskému klášteru. Historickou dominantou obce je kostel sv. Vavřince z r. 1743, který byl v roce 2002 ustanoven novým Mariánským poutním místem v ČR. V hlavním oltáři kostela je umístěn obraz Matky Boží, starý asi 280 let. V roce 2001 proběhla korunovace obrazu papežskými korunkami posvěcenými Janem Pavlem II ve Vatikánu. V areálu poutního místa je venkovní Křížová cesta keramických reliéfů. Ve středu obce se nachází kulturní památka - ojedinělá osmihranná kaple sv. Jana Nepomuckého z 19. století, v níž je umístěna pískovcová socha světce z 18. století. V obci je zřízen hraniční přechod s nepřetržitým provozem Píšť- Owsiszcze pro vozidla do 3,5 t. V létě je využíván sportovně rekreační areál, minigolf, koupaliště a hřiště s umělým povrchem. Zajímavostí obce jsou sluneční parkové hodiny, které jsou v době svého vzniku (2005) největšími slunečními hodinami tohoto typu v Evropě.

Rohov. První zmínka o Rohovu je z r. 1349. Při dělení opavského panství v r. 1377 jej držel Žibčid z Křenovic, od r. 1676 byl součástí panství v Chuchelné. V blízkosti obce byla v 15. stol. postavena tvrz Světlov. Významnými památkami jsou špýchary z 18. a 19. stol. a areál statku z r. 1861. Od r. 1975 byl součástí Sudic a od r. 1990 je Rohov samostatnou obcí.

Služovice. Služovice i s místní částí Vrbka se poprvé připomínají v r. 1349. Patřily zprvu klášteru Hradisko u Olomouce, od r. 1795 patřily oldřišovské vrchnosti. V r. 1614 zde existoval svobodný dvůr. Významnou stavbou je novodobá kaple Nanebevzetí Panny Marie postavená v roce 1997.

Strahovice. První zmínka o obci je z r. 1349, zakladatelem byl klášter Hradisko u Olomouce (1250 - 1270). Ve 14. stol. náležely Strahovice Mikuláši III. a tím ke Krnovsku. Významnými památkami jsou roubené špýchary z 19. stol. a farní kostel sv. Augustina z let 1921-1924.

Sudice. První písemná zmínka o Sudicích je z roku 1327, kdy opavský kníže Mikuláš II. prodal obec ratibořským dominikánům, od r. 1330 je držel Jindřich Svojsze ze Sudic. Ve 14. stol. byla vybudována tvrz, počátkem 15. stol. farní kostel. V 1. pol. 16. stol. byly Sudice povýšeny na městečko. Původní dřevěný kostelík v polovině 19. stol. vyhořel a posléze v letech 1904 - 1906 byl opět postaven v novogotickém slohu a vysvěcen na farní kostel sv. Jana Křtitele. Součástí areálu je také hrobka, fara a hospodářské budovy. Celý tento areál je od roku 1990 kulturní památkou. V Sudicích je významný silniční přechod do Polska.

Šilheřovice. První písemná zpráva o existenci obce je z r. 1377; osídlení na území dnešní obce se z archeologických nálezů dokumentuje již z pozdní doby kamenné. Po další staletí vlastní obec řada feudálů, v letech 1674 - 1773 jezuitský řád a v r. 1844 koupili šilheřovické panství Rottschildové. Na místě zaniklé tvrze byl v letech 1787 - 1815 postaven zámek v romantickém historizujícím slohu s 98 hektarovým anglickým parkem, kde je od r. 1970 v provozu 18-ti jamkové golfové hřiště. Obec je z větší poloviny obklopena přírodní rezervací pralesního typu zvanou Černý les - v téměř tisícihektarovém lese je známá Bažantnice. V obci je také přechod pro malý pohraniční styk (na občanské průkazy) Šilheřovice-Chalupki.

Štěpánkovice První písemné zprávy o obci jsou z r. 1265. Od r. 1330 byla obec majetkem konventu Sv. Kláry v Opavě. V r. 1619 byly Štěpánkovice připojeny ke Koberčicím a od r. 1712 náležela obec Lichnovským. V r. 1756 byl postaven farní kostel sv. Kateřiny, který byl později nahrazen novostavbou s historizujícím vybavením. Roku 1818 vznikl dvůr Hilvetinův - dnešní Albertovec - se známou plemenářskou stájí.

Třebom. Obec je doložena poprvé písemnou zmínkou z r. 1349. Patřila různým místním feudálům, r. 1621 připadla ves jako konfiskát Řádu německých rytířů. Významnou stavbou je kostel sv. Jiří z 18. stol. Od r. 1991 je Třebom samostatná a je nejseverněji položenou obcí okresu.

Velké Hoštice. První písemná zmínka je z r. 1228 kdy patřily velehradskému klášteři; pravěké osídlení na území obce dokládají archeologické nálezy ze žárového pohřebiště lidí popelnicových polí. Pánové z Kravař zde ve 2. pol. 16. stol. postavili renesanční zámek, který byl v 60. letech 19. stol. přebudován na raně barokní. Významnou barokní stavbou je farní kostel sv. Jana Křtitele z r. 1773 s bohatými freskami.

Vřesina. První zmínka o obci je z r. 1270. V severní části jejího území se nachází významná přírodní rezervace Dařanec - smíšený listnatý porost dubu, habru, a lípy. Významnou stavbou je farní kostel sv. Viléma Aquilánského z let 1930-31. Ve východní části obce se nachází přírodní koupaliště. V jižní části obce jsou na vyvýšeninách v chluncích a v lesích ukryté betonové pevnosti z doby první republiky.

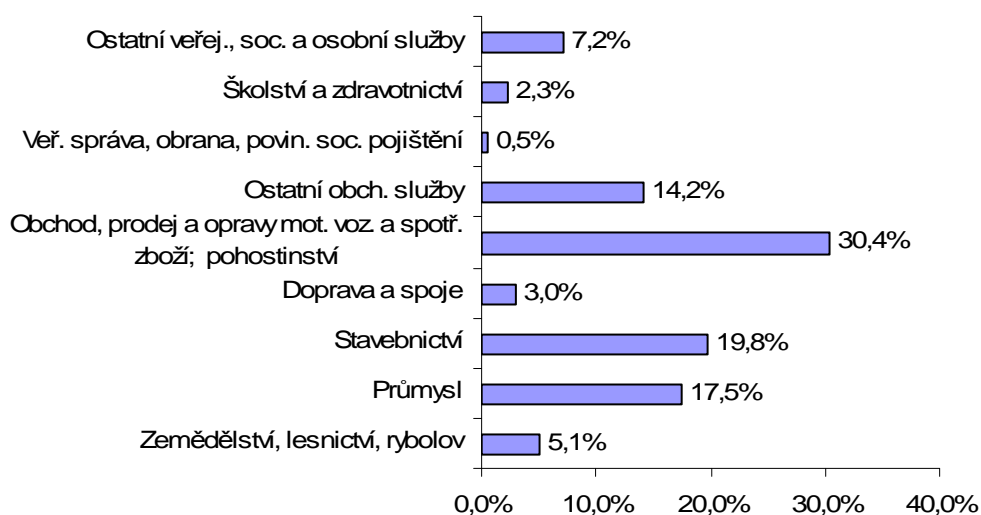
Závada. První zmínka o obci je z r. 1349, v r. 1377 náležela k dolnobenešovskému panství, kdy zde zřejmě stála velká tvrz, jejíž existenci prokazuje mohutný val s příkopem a nálezy keramiky ze 14. a 15. stol. V roce 1527 koupili Závadu bratři Jan a Vavřinec z Drahotuš. Archeologické nálezy se na nynějším středověkém hrádku Hrádek Závada – původní tvrz – je od roku 1999 zpřístupněna veřejnosti.

2. ANALÝZA ÚZEMÍ HLUČÍNSKA

2.1 Ekonomika Hlučínska

I když přírodní a půdní podmínky Hlučínska charakterizují jako významnou zemědělskou oblast, je ekonomika oblasti zaměřena také na tradiční průmyslové obory a stavebnictví. Zaměstnanost v jednotlivých sektorech na území obcí není sice statisticky sledována, nicméně jsou k dispozici údaje o registrovaných ekonomických subjektech. V území se navíc vyskytují velké průmyslové podniky, např. MSA v Dolním Benešově, Lanex v Bolaticích atd., které zaměstnávají velký počet pracovních sil.

Graf č. 1 Struktura registrovaných subjektů na Hlučínsku



Tab. 3 Počet subjektů v obcích Hlučínska (2007)

Obec	Subjektů celkem	V tom								
		Zemědělství, lesnictví, rybolov	Průmysl	Staveb.	Doprava a spoje	Obchod, prodej a opravy mot. voz. a spotř. zboží; pohostinství	Ostatní obch. služby	Veř správa, obrana, povin. soc. pojištění	Školství a zdravotnictví	Ostatní veřej., soc. a osobní služby
Bělá	90	3	13	28	2	22	11	2	1	8
Bohuslavice	258	21	32	61	11	82	27	2	4	18
Bolatice	759	39	144	183	24	204	94	3	14	54
Darkovice	178	6	38	43	7	44	19	2	2	17
Dolní Benešov	751	28	130	143	19	242	113	3	19	54
Hať	423	55	72	89	15	110	43	2	10	27
Hlučín	2 651	90	366	353	99	934	498	4	104	203
Hněvošice	199	10	37	48	2	61	22	2	3	14
Chlebičov	181	4	46	35	1	56	20	2	1	16
Chuchelná	216	13	41	52	8	53	28	2	5	14
Kobeřice	522	25	138	123	6	128	56	2	8	36
Kozmice	301	27	55	46	10	89	40	2	6	26
Kravaře	1 362	41	254	309	37	431	174	4	22	90
Ludgeřovice	853	30	137	125	30	304	142	3	19	63
Markvartovice	290	14	69	36	7	87	44	2	2	29
Oldřšov	242	26	49	44	8	71	19	2	4	19
Píšť	382	21	85	93	21	95	38	1	6	22
Rohov	104	2	13	41	3	31	7	2	1	4
Služovice	156	11	32	30	1	43	21	3	4	11
Strahovice	127	7	17	49	4	30	10	2	1	7
Sudice	144	7	21	47	0	42	11	2	3	11
Šilheřovice	257	25	43	33	10	78	44	2	5	17
Štěpánkovice	483	32	83	136	9	109	66	3	9	36
Třebom	33	12	4	6	2	7	1	1	0	0
Velké Hoštice	353	18	56	94	9	107	42	2	10	15
Vřesina	217	19	39	33	6	56	44	2	1	17
Závada	103	8	18	23	1	26	18	2	0	7
Hlučínsko	11 635	594	2 032	2 303	352	3 542	1 652	61	264	835

Zdroj: ČSÚ, databáze Městské a obecní statistiky

Hlučínsko se podílí zhruba 30% na celkovém počtu registrovaných subjektů v okrese Opava. V přepočtu na 100 obyvatel, respektive 100 ekonomicky aktivních obyvatel je tento počet ve srovnání s průměrem v okrese Opava nižší. Tento fakt je jednak způsoben dojížděním velké části pracovní síly do ostravských podniků (zejména z Hlučína a Ludgeřovic), Opavy (zejména z Kravař) a také zastoupením velkých průmyslových firem v samotném Hlučínsku (MSA Dolní Benešov, Lanex Bolatice atd.)

Přes 90% registrovaných subjektů v obcích Hlučínska jsou z hlediska právní formy fyzickými osobami, což je o něco větší podíl než v okrese Opava. Naopak výrazně nižší než okresní průměr je podíl právnických osob. Téměř 87% registrovaných subjektů na Hlučínsku tvoří OSVČ.

S přihlédnutím ke skutečnosti, že Hlučínsko se podílí cca 30% na celkovém počtu subjektů registrovaných v okrese Opava, je zřejmé, že vysoce nadprůměrný je podíl stavebních firem, který je na Hlučínsku výrazně nad okresním průměrem. Rovněž průmyslové firmy jsou podílově zastoupeny silněji. Nižší je podíl zemědělských a obchodních subjektů.

Zpracovatelský průmysl

Co se týče podrobnějšího členění průmyslových subjektů se sídlem na Hlučínsku, nejvíce subjektů je v oborech:

- kovové konstrukce a kovodělné výrobky (25% firem ze zpracovatelského průmyslu)
- dřevařský průmysl a výroba nábytku (23% firem ze zpracovatelského průmyslu)
- výroba elektrických strojů a zařízení (18% firem ze zpracovatelského průmyslu)
- oděvní a textilní výroba (15% firem ze zpracovatelského průmyslu)

Dalšími významnými obory je vydavatelství a tisk, výroba chemických výrobků a výroba strojů a zařízení.

Stavebnictví

Stavebnictví je tradičním, na Hlučínsku silně zastoupeným oborem. Převažují zejména malé firmy a osoby samostatně výdělečně činné.

Služby pro podniky

Ve srovnání s okresem Opava i Moravskoslezským krajem je na Hlučínsku podprůměrně zastoupeno odvětví různých služeb pro podniky. Tyto firmy jsou situovány zejména do větších sídel, kde mají vhodné komunikační a logistické zázemí a dostatek klientů

Ubytování, pohostinství a rekreační služby

Vhodné zázemí služeb pro návštěvníky je důležitým faktorem rozvoje cestovního ruchu. Zastoupení subjektů v tomto odvětví je v mikroregionu průměrné a je nutné zkvalitňovat jejich nabídku.

Zemědělství

Na Hlučínsku existují příznivé podmínky pro intenzivní zemědělství. Území má nadprůměrný podíl zemědělské půdy, která je rovněž intenzivně využívána - z celkové výměry zemědělské půdy připadá 86% na půdu ornou.

Tab. 4 Půdní fond 2007 - relativně (%)

Obec	Zemědělská	v tom				Lesní	Vodní	Zastavěná	Ostatní
		orná	zahrady	ovocné sady	travní porosty				
Bělá	58,9%	44,1%	3,2%	0,0%	11,5%	30,3%	3,7%	3,1%	4,1%
Bohuslavice	62,3%	56,4%	1,9%	0,0%	4,0%	29,8%	3,1%	1,9%	2,9%
Bolatice	64,4%	59,2%	3,6%	0,0%	1,6%	26,7%	0,1%	3,5%	5,2%
Darkovice	81,7%	71,8%	2,6%	0,0%	7,3%	6,2%	1,3%	2,8%	8,0%
Dolní Benešov	64,7%	47,8%	2,9%	0,0%	14,1%	1,3%	10,8%	3,8%	19,3%
Hať	78,4%	69,0%	3,2%	1,6%	4,6%	14,7%	0,7%	2,3%	3,8%
Hlučín	66,0%	49,5%	6,5%	0,0%	10,0%	12,0%	1,2%	5,7%	15,0%
Hněvošice	78,7%	69,7%	2,8%	0,2%	6,0%	13,6%	0,7%	2,4%	4,6%
Chlebičov	89,6%	80,9%	4,1%	0,0%	4,6%	0,3%	0,4%	3,8%	6,0%
Chuchelná	42,9%	38,0%	2,5%	0,0%	2,5%	46,4%	1,1%	2,5%	7,1%
Kobeřice	71,8%	66,0%	2,7%	0,0%	3,1%	15,7%	1,1%	2,9%	8,5%
Kozmice	65,0%	51,2%	2,9%	0,1%	10,9%	19,3%	0,9%	2,3%	12,5%
Kravaře	82,1%	59,6%	3,8%	0,0%	18,7%	2,2%	2,4%	4,5%	8,8%
Ludgeřovice	55,7%	42,2%	7,5%	0,0%	6,0%	31,2%	0,8%	3,7%	8,7%
Markvartovice	79,5%	66,5%	5,6%	0,0%	7,4%	7,5%	1,0%	2,9%	9,1%
Oldřišov	90,4%	88,4%	1,1%	0,1%	0,7%	2,6%	0,5%	2,4%	4,1%
Píšť	66,2%	53,6%	2,1%	0,0%	10,4%	27,0%	0,9%	1,9%	4,1%
Rohov	90,2%	86,0%	1,5%	0,0%	2,7%	0,4%	0,8%	2,3%	6,3%
Služovice	72,9%	69,4%	2,0%	0,0%	1,6%	18,0%	0,5%	2,0%	6,6%
Strahovice	89,7%	80,0%	2,8%	0,1%	6,8%	1,6%	0,9%	2,9%	4,9%
Sudice	93,1%	87,7%	1,2%	0,0%	4,1%	0,8%	0,7%	1,5%	3,9%
Šilheřovice	41,2%	38,2%	1,3%	0,0%	1,7%	48,2%	1,3%	1,2%	8,1%
Štěpánkovice	89,9%	83,1%	3,2%	0,0%	3,6%	0,1%	0,5%	3,4%	6,2%
Třebom	93,9%	89,2%	1,0%	0,0%	3,7%	0,7%	1,1%	1,4%	3,0%
Velké Hoštice	86,9%	69,7%	2,1%	0,0%	15,1%	1,5%	3,0%	2,6%	6,0%
Vřesina	38,7%	33,2%	3,0%	0,0%	2,5%	54,9%	0,3%	2,2%	3,9%
Závada	42,9%	38,3%	1,4%	0,0%	3,2%	50,0%	1,4%	1,7%	3,9%
Hlučínsko	70,8%	61,2%	3,0%	0,1%	6,6%	17,2%	1,7%	2,8%	7,5%

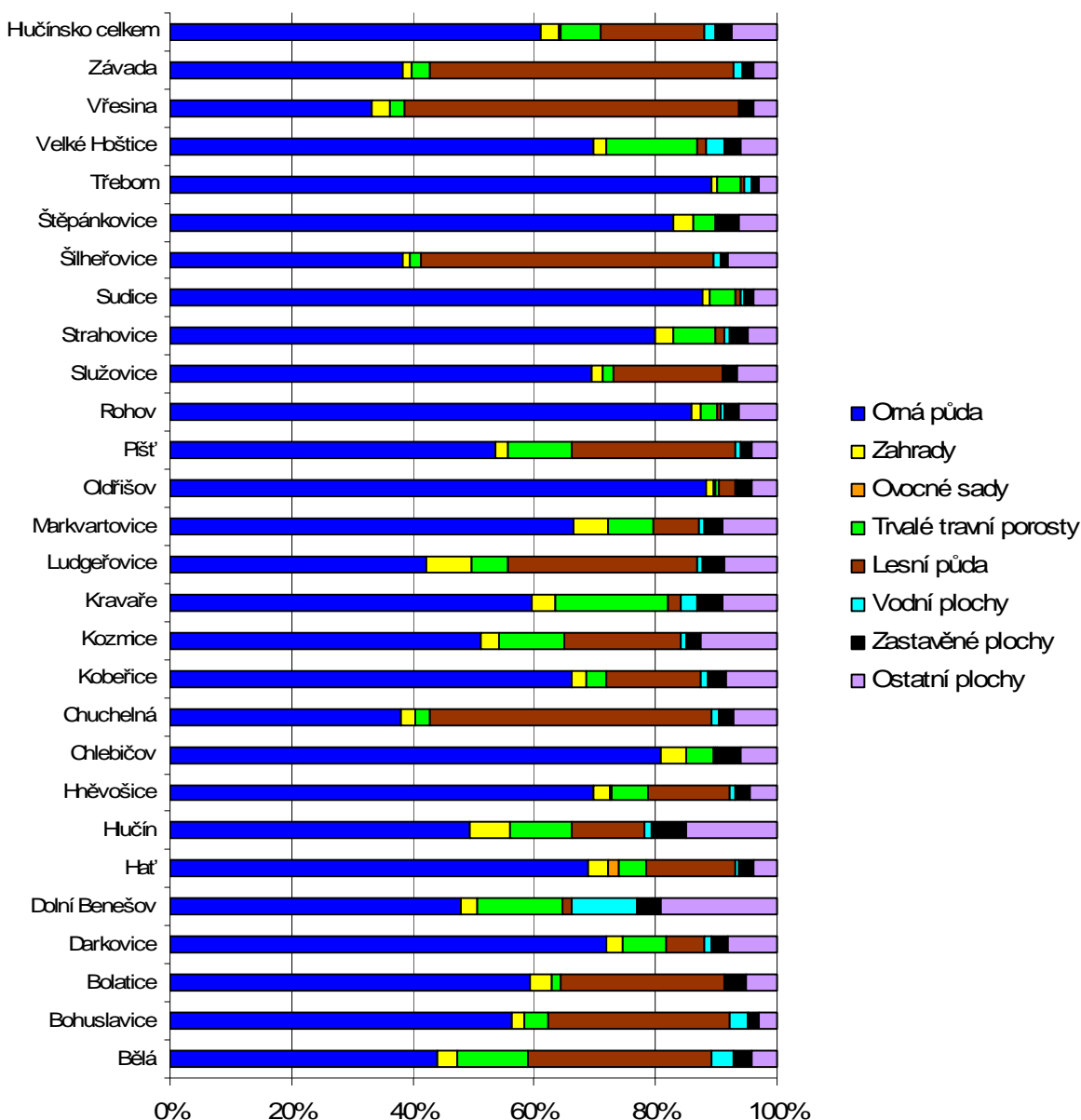
Zdroj: ČSÚ, databáze Městské a obecní statistiky

Tab. 5 Půdní fond 2007 - absolutně (ha)

Obec	Zemědělská	v tom				Lesní	Vodní	Zastavěná	Ostatní
		orná	zahrady	ovocné sady	travní porosty				
Bělá	168,6	126,5	9,1	0,0	33,1	86,7	10,5	8,7	11,9
Bohuslavice	956,6	866,6	29,2	0,0	60,8	458,6	47,4	28,7	45,0
Bolatice	850,7	782,1	47,1	0,0	21,4	353,0	1,7	46,8	68,0
Darkovice	420,0	368,9	13,6	0,0	37,5	32,0	6,5	14,4	41,1
Dolní Benešov	958,3	707,3	42,5	0,0	208,4	19,8	160,0	56,9	285,2
Hať	1 233,6	1 084,8	50,8	25,8	72,1	231,5	11,1	36,9	59,7
Hlučín	1 396,2	1 047,2	137,7	0,4	210,9	254,2	26,1	119,9	317,5
Hněvošice	484,7	429,6	17,2	1,3	36,7	83,7	4,3	15,1	28,2
Chlebičov	324,4	292,9	14,7	0,0	16,7	1,0	1,3	13,6	21,8
Chuchelná	329,4	291,2	19,3	0,0	18,9	355,9	8,4	18,8	54,6
Kobeřice	1 231,9	1 132,2	46,0	0,0	53,6	268,6	19,4	49,1	146,1
Kozmice	706,3	556,3	31,3	0,7	118,1	209,5	9,7	25,5	135,8
Kravaře	1 590,0	1 155,1	73,1	0,0	361,8	42,4	47,2	86,4	171,2
Ludgeřovice	602,9	456,9	81,1	0,0	64,9	337,5	8,5	39,6	94,0
Markvartovice	539,8	451,0	38,3	0,0	50,5	50,7	6,7	19,7	61,8
Oldříšov	1 426,4	1 395,5	18,1	1,5	11,2	41,4	7,9	38,5	63,9
Píšť	1 037,3	841,2	32,3	0,0	163,8	422,7	13,7	30,0	64,4
Rohov	599,2	571,1	10,2	0,0	18,0	2,5	5,4	15,3	42,0
Služovice	437,0	415,6	11,9	0,0	9,5	108,0	2,8	11,7	39,7
Strahovice	455,2	406,0	14,3	0,7	34,3	8,2	4,7	14,5	24,8
Sudice	877,5	826,9	11,7	0,0	39,0	8,0	6,7	13,8	36,7
Šilheřovice	892,6	827,1	28,9	0,0	36,7	1 043,5	28,8	25,1	175,4
Štěpánkovice	1 126,2	1 040,7	40,3	0,0	45,2	1,0	6,0	42,0	77,4
Třebom	893,2	848,9	9,2	0,0	35,2	6,7	10,2	12,9	28,1
Velké Hoštice	872,8	700,5	20,8	0,0	151,5	15,5	29,7	26,2	60,7
Vřesina	267,0	229,1	20,9	0,0	17,1	378,4	1,9	15,1	26,9
Závada	226,2	201,6	7,4	0,0	17,1	263,6	7,6	8,8	20,8
Hlučínsko	20 904,3	18 053,0	877,1	30,4	1 943,9	5 084,5	493,9	834,1	2 202,8

Zdroj: ČSÚ, databáze Městské a obecní statistiky

Graf č. 2 Struktura půdního fondu v obcích Hlučínska



Většina půdy se nachází v řepařském výrobním typu a je zde vysoké procento zornění, což způsobuje nižší ekologickou stabilitu území a erozní, zejména vodní, poškození. Stále výrazněji se prosazuje pěstování technických plodin.

Významným nedostatkem je neexistence nebo neuspokojivý stav polních cest. Tyto cesty byly postupně v 50. a 60. letech při kolektivizaci a nárůstu intenzivního zemědělství odstraňovány a později nebyly již většinou obnoveny. Jejich absence ztěžuje přístupnost některých zemědělských i jiných ploch, přináší problémy s údržbou, znečištěním a dopravním zatížením obecních nebo státních silničních komunikací. Jejich obnovení by

rovněž prospělo turistice, cykloturistice a v některých místech také zvýšení bezpečnosti chodců, kteří jinak využívají silnic.

Lesnictví

Území Hlučínska je velice málo zalesněno – přibližně jen 17% jeho teritoria je pokryto lesy (např. v okrese Opava je to 28% a v celém Moravskoslezském kraji 35%). Nejvíce lesních ploch se nachází v severní a v severozápadní části území (okolí obcí Bělá, Bohuslavice, Bolatice, Hlučín-Bobrovníky, Chuchelná, Ludgeřovice, Píšť, Šilheřovice a Závada). Přírodně cenným územím je přírodní rezervace Hněvošický háj u Hněvošic. V zájmu ekologické stability je důležité podporovat zalesněnost na územích doporučených územními plány a respektování nebo zřízení biokoridorů a biocenter.

Rybníkářství

Celkově se na území okresu Opava nachází celkem 186 hektarů rybníků, z nichž naprostá většina se nachází právě na území Hlučínska, zejména v okolí Dolního Benešova (největší rybník okresu Nezmar), Bohuslavic a Chuchelné. Všechny rybníky se používají k chovu běžných sladkovodních ryb, zejména kapr, sumec, lín, candát, tolstolobik a amur. Rybníkářství, kromě ekonomických efektů a možnosti trávení volného času, přináší i rozvoj turistiky, např. v okolí známých a hojně navštěvovaných rybářských bašt.

Kromě rybníků se na území Hlučínska nachází také velké vodní plochy na místě bývalých štěrkoven, které jsou využívány pro vodní sporty a rekreaci.

2.2 Cestovní ruch

Velká část území Hlučínska je intenzivně zemědělsky využívána, což spolu s faktem, že region má nízký podíl zalesnění, vznáší do využití rekreačního potenciálu určité limity, které však mohou být vyváženy jinými rekreačními atrakcemi.

Turistický a rekreační potenciál Hlučínska je zejména v krátkodobé příměstské rekreaci, především využitím intenzivně navštěvovaných vodních nádrží, návštěvou kulturních památek, slavností, odpustů atd. Samostatnou kapitolou je popularita Šilheřovic jako areálu pro kongresovou turistiku a exkluzivní možnosti pro golfové turnaje. Hlučínsko je pověstné vysokou úrovní vzhledu obcí a měst a snahou obyvatel a veřejné správy na jejich dalším zlepšování. Existují nebo se připravují projekty, jejichž realizace je důležitá pro další zkulturování vzhledu obcí, z rozsáhlejších např. rekonstrukce historického centra a náměstí v Dolním Benešově.

Z hlediska pěší i cyklistické turistiky jsou zajímavými místy přírodní rezervace Hněvošický háj s karpatskou květenou nížinného lesa, soubory lidové roubené architektury, soubory sakrálních staveb nebo vojenských opevnění.

Cykloturisticky nejvýznamnější trasou je č. 5 z Krakova na jih a na území Hlučínska prochází v přes Hať, Darkovičky a Hlučín. Trasou druhé úrovně je č. 55 z Krnova přes Opavu a Hlučín do Ostravy. Trasa třetí úrovně č. 552 vede z Opavy do Strahovic na hranici s Polskem.

Většina cyklostezek čtvrté úrovně je na území okresu Opava vedena právě přes území Hlučínska. Vysoká hustota cyklotras na Hlučínsku je dána velmi příhodným, mírně zvlněným terénem, a blízkostí Opavy a Ostravy jako cykloturistického východiska. Na území Hlučínska se nachází systém dvou cyklotras "Prajzská cesta" a „Hlučínsko“.

Venkovská turistika

Venkovská turistika jako pobytová turistika na venkově je velmi důležitou částí cestovního ruchu v okrese, který musí usilovat o co nejširší nabídku produktů a současně nemá mimořádně atraktivní přírodní podmínky. Venkovská turistika se rozvíjí v daných rámcových podmínkách a vyžaduje jenom vstřícnější přístup veřejné sféry.

Zvláštní kapitolou turistické nabídky je agroturistika. Klasicky je definována jako doplňková činnost farem s maximální kapacitou 12 lůžek. Vzhledem ke kapitálové a ziskové situaci malých a středních farem u nás, vyžaduje tento segment zvláštní pozornost. Od roku 1989 vznikla celá řada agroturistických zařízení, např. EKO Chlebičov, Dětský ranč s hypoterapeutickým centrem atd.

Zpřístupněné kulturní a historické objekty

<i>zámky</i>	Kravaře
<i>muzea, památníky</i>	areál čs. opevnění Darkovičky, Kravaře
<i>galerie</i>	galerie výtvarného umění v Hlučíně
<i>parky</i>	Kravaře, Šilheřovice, Dolní Benešov, Velké Hoštice, Hlučín, Chuchelná

Areál zámku, parku s golfovým hřištěm a ubytovacími a stravovacími kapacitami v Šilheřovicích je ideální základnou kongresové turistiky pro blízké Ostravsko.

Sportovní zařízení

<i>golfová hřiště</i>	Šilheřovice, Kravaře
<i>jízďárny</i>	Albertovec, dětský ranč Hlučín
<i>tenisové kurty</i>	Hlučín, Kravaře, Dolní Benešov, Ludgeřovice, Vřesina
<i>minigolf</i>	Hlučín, Píšť
<i>sportovní hala</i>	Hlučín
<i>vodní plochy</i>	přírodní koupaliště – Hlučínské jezero, koupaliště Bolatice, Píšť, Vřesina

Ubytovací možnosti

Tab. 6 Kapacita ubytovacích zařízení na Hlučínsku

Obec	zařízení	počet míst
Bohuslavice	Penzion U Kostela	11 lůžek
Bolatice	Penzion na koupališti	20 lůžek
Bolatice	Turistická ubytovna, Dětská organizace Kondor	38 lůžek
Dolní Benešov	Penzion Herta	23 lůžek
Hať	Hostinec U sv. Mikuláše	15 lůžek
Hlučín	Sportovně rekreační areál Hlučín	
Hlučín	Penzion Lucie	
Hlučín	Penzion Rodos	20 lůžek
Hlučín	Penzion Stará celnice	
Hlučín	Penzion Svatý Florián	
Chuchelná	Café Lukas	
Kozmice	Obecní restaurace U Krokodýla	25 lůžek
Kravaře	Hotel Buly Aréna	60 lůžek
Kravaře	Penzion Buly	20 lůžek
Kravaře	Restaurace Slanina	23 lůžek
Ludgeřovice	Motel Taxi	6 lůžek
Šilheřovice	Golf Hotel U sv. Jana	20 lůžek
Šilheřovice	Hotel Golf Šilheřovice	42 lůžek
Šilheřovice	Pension Stará Pekárna	15 lůžek
Šilheřovice	Restaurace a penzion Na Náměstí	20 lůžek
Štěpánkovice	Hotel Albertovec	40 lůžek

Jednou ze slabých stránek Hlučínska z hlediska turistiky je nedostatek ubytovacích možností. Budování nových ubytovacích kapacit je pochopitelně závislé na záměrech soukromých investorů a řídí se poptávkou. Na druhou stranu zde není většinou rozvinuto ani investičně nenáročné, ale flexibilní a v zahraničí běžné ubytování v soukromí.

2.3. Infrastruktura na Hlučínsku

Silniční doprava

Základní komunikační síť Hlučínska tvoří silnice první třídy č. I/56 (Opava – Kravaře – Dolní Benešov - Hlučín – Ostrava), která plní funkci druhého nejvýznamnějšího napojení okresu Opava na Ostravu a představuje hlavní komunikační tah Hlučínska. Výsledky sčítání intenzity dopravy dokazují neustálý nárůst dopravního zatížení na tomto tahu. Toto zatížení se negativně projevuje na bezpečnosti, plynulosti dopravy a znečištění ve všech obcích, jimiž silnice prochází, zejména v Dolním Benešově, Kravařích, Ludgeřovicích a Kozmicích. Na této silnici je rovněž, spolu se silnicí I/11, dokumentována nejvyšší nehodovost v okrese Opava. Plánována je přeložka severně od tratě ČD s napojením na budovanou dálnici D 47 v Petřkovicích.

Dalším silničním tahem první třídy je silnice I/46, která v úseku Sudice – Kobeřice - Opava představuje hlavní silniční tah okresu do Polska a má tak nadregionální význam pro mezinárodní dopravu. Jedním z hlavních problémů této komunikace je opět vedení tahu obcemi, zejména Služovicemi, Hněvošicemi a Sudicemi, pro které je již zpracována studie silničního řešení.

System silnic druhé třídy zahrnuje v severní části regionu silnice II/466 (Třebom – Sudice – Rohov – Chuchelná – Píšť), a ve východní části silnice II/469 (Hlučín – Hať).

Pro zlepšení bezpečnosti i plynulosti dopravy jsou zpracovány dokumentace pro obchvaty nejvíce zatěžovaných obcí, zejména u silnice I/56 a I/46. Kromě bezpečnosti a zatěžování životního prostředí dochází na komunikacích, kde je zvýšený pohyb těžkých vozidel, také k deformacím na budovách, k sesuvům břehů atd. Kromě budování nových silnic lze v některých místech přistoupit k rozšíření stávajících komunikací, budování chodníků a souběžných stezek pro chodce, většinou u silnic II. a III. třídy. Možností je rovněž využití bývalých polních cest pro cyklisty a chodce a snížit tak rizika nehodovosti.

Železniční doprava

Hlučínskem prochází železniční tratě č. 317 (Hlučín – Kravaře – Opava) a č. 318 (Kravaře – Chuchelná). Tyto tratě mají lokální význam pro zajištění dopravní obsluhy území směrem od Opavy. Zachování těchto tratí je pro další vývoj Hlučínska velmi důležité, zejména pak spojení na dopravní uzel do Opavy. Kapacita tratí umožňuje rovněž zvýšení podílu nákladní dopravy.

Existují rovněž plány na obnovení původní trati z Chuchelné do polské Ratiboře, nicméně zejména na polské straně nemá v tuto chvíli projekt významnou podporu.

Letecká doprava

Na území regionu se nachází letiště v Zábřehu v Dolní Benešově, které má statut veřejného vnitrostátního letiště a v tuto chvíli slouží pro sportovní a zemědělské účely.

Zásobování vodou

Hlavním zdrojem pitné vody pro Hlučínsko je vodárenská nádrž Kružberk. Všechny obce mají vodovodní síť, a pitná voda je distribuována zejména prostřednictvím Ostravského oblastního vodovodu, který spravují SMVaK. V Hlučíně provozuje zásobovací síť samostatná společnost VaK Hlučín.

Kromě tohoto centrálního systému existují obecní vodovody, které využívají místních zdrojů podzemních vod (Bolatice – Bohuslavice, Darkovice, Hať, Chlebičov, Chuchelná - Bělá, Kobeřice, Píšť, Rohov-Sudice, Strahovice – Závada, Třebom, Velké Hoštice).

Kanalizace a čištění odpadních vod

Kanalizace a čistírny odpadních vod jsou nejzávažnějším infrastrukturním problémem Hlučínska. Technický stav kanalizací, v obcích kde je zavedena, je ve většině případů neuspokojivý a v naprosté většině zaústěný do vodotečí. Vlastní čistírnu odpadních vod mají na území Hlučínska pouze Hlučín, Dolní Benešov a Šilheřovice. V přípravě je územní řízení pro ČOV v Kravařích, ČOV se plánuje rovněž v Bělé, Bolaticích- Borové, Kozmicích a Sudicích, a dále pak kanalizace odpadních vod v Ludgeřovicích a Markvartovicích, které budou napojeny na připravovanou ČOV v Ostravě-Petřkovicích. Územní rozhodnutí na odkanalizování obce a stavební povolení k výstavbě ČOV má také připraveno Obec Píšť

Výdaje na budování kanalizačních sběračů a čistíren budou, vzhledem k české i evropské legislativě, do budoucna představovat výrazné zatížení obecních rozpočtů. V zájmu co možná nepřijatelnějšího finančního zatížení je proto vhodné (tam kde je to technicky a spádově možné) připravovat společné projekty několika obcí. Tento přístup je výhodný i kvůli sdílení nákladů na projektovou dokumentaci a studie, které jsou vyžadovány při předkládání žádostí o financování z jiných veřejných zdrojů. Takové projekty jsou např. plánovány pro obce Kobeřice-Štěpánkovice.

Zásobování elektrickou energií

Na území Hlučínska jsou umístěny dvě ze čtyř transformoven 110/22 kV v okrese Opava - v Dolním Benešově a ve Velkých Hošticích. Transformovna ve Velkých Hošticích je na hranici svých výkonových možností. V zásobování elektrickou energií nejsou v současnosti vážnější problémy, v některých obcích se plánuje posílení sítě místních transformoven a rekonstrukce sítě nízkého napětí, které již nevyhovují místním potřebám

Zásobování plynem

Zásobování plynem je, podobně jako ve většině ostatních obcí okresu Opava, na dobré úrovni. Plynem jsou zásobovány všechny obce kromě Třebomi, která by mohla být napojena na Sudice, ve kterých je dostatečná kapacita. Díky vytvoření společného svazku obcí Hlučínsko – Plyn – Sever bylo možno dosáhnout v roce 1996 – 1997 plošné plynofikace 8 obcí Hlučínska

Zásobování teplem

Centrální zásobování teplem je zavedeno na území Hlučínska pouze v Hlučíně. Nepočítá se s výrazným rozšířením systému CZT. V ostatních obcích se využívá systém lokálních topidel nebo domovních kotelen s převažujícím podílem využívání zemního plynu nebo tuhých paliv.

2.4. Lidské zdroje a sociální infrastruktura

Jak již bylo řečeno, na území Hlučínska žije přes 65 tisíc obyvatel.

Věková struktura obyvatelstva

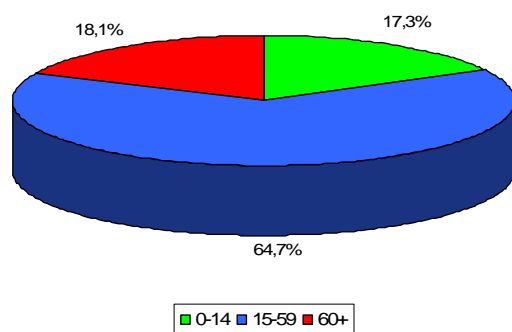
Stejně jako u většiny obcí a oblastí v České republice dochází na Hlučínsku v dlouhodobém trendu ke zvyšování věkového průměru a podílu starší generace. Tyto problémy se pochopitelně odráží ve zvyšujících se potřebách změn v sociálním systému, zdravotnictví a rovněž ubytování. V současné době růstu ekonomiky může mít tento fakt také negativní dopad na zaměstnanost.

Tab. 7 Složení obyvatel okresu podle věku (2001)

Věk	Počet obyvatel	Podíl (%)
0-14	11 253	17,3%
15-59	42 101	64,7%
60+	11 766	18,1%
Celkem	65 120	100,0%

Zdroj: ČSÚ, SLDB 2001

Graf č. 3 Věková struktura Hlučínska



Tab. 8 Zastoupení obyvatel obcí Hlučínska podle věku (2001)

	0-14	15-59	60+
Bělá	16,0%	61,7%	22,3%
Bohuslavice	18,4%	63,1%	18,5%
Bolatice	16,2%	66,9%	16,9%
Darkovice	18,0%	63,0%	19,0%
D. Benešov	17,9%	65,4%	16,7%
Hať	18,1%	63,6%	18,3%
Hlučín	16,2%	66,2%	17,7%
Hněvošice	19,7%	63,2%	17,1%
Chlebičov	19,1%	62,5%	18,4%
Chuchelná	18,0%	65,9%	16,1%
Kobeřice	19,3%	64,6%	16,1%
Kozmice	16,1%	64,5%	19,4%
Kravaře	17,6%	63,7%	18,6%
Ludgeřovice	14,8%	63,0%	22,2%
Markvartovice	16,8%	64,0%	19,2%
Oldříšov	19,1%	64,6%	16,3%
Píšť	16,2%	63,9%	19,9%
Rohov	19,0%	64,9%	16,1%
Služovice	19,8%	65,2%	15,0%
Strahovice	19,8%	62,6%	17,6%
Sudice	18,3%	64,3%	17,4%
Šilheřovice	17,4%	63,9%	18,6%
Štěpánkovice	19,2%	64,5%	16,4%
Třebom	21,2%	56,2%	22,7%
Velké Hoštice	18,4%	65,3%	16,3%
Vřesina	17,5%	62,8%	19,7%
Závada	15,8%	64,4%	19,8%
Hlučínsko	17,3%	64,7%	18,1%

Zdroj: ČSÚ, SLDB 2001

V porovnání s průměrem Hlučínska jsou negativní jevy věkového složení (tj. nižší podíl osob do 14 let věku a vyšší podíl osob nad 60 let věku) patrné zejména u obcí Bělá, Kozmice, Ludgeřovice, Markvartovice, Píšť a Závada.

Vzdělání obyvatelstva

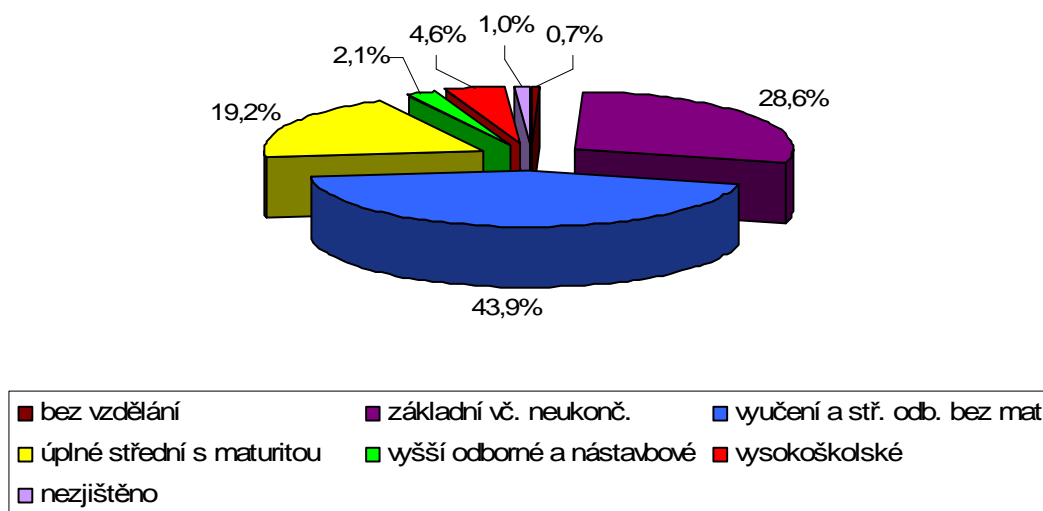
Co se týče vzdělaností struktury, můžeme vycházet z údajů z roku 2001. Podle nich byla struktura vzdělanosti na Hlučínsku, srovnáme-li podíl středoškolsky a vysokoškolsky vzdělaných obyvatel, nižší než v okrese Opava.

Tab. 9 Složení obyvatel okresu podle vzdělání (2001)

Typ vzdělání	Počet	Podíl (%)
<i>Obyvatelstvo starší 15 let</i>	<i>53 867</i>	<i>100,0%</i>
bez vzdělání	367	0,7%
základní vč. neukončeného	15 385	28,6%
vyučení a střední odborné bez mat.	23 672	43,9%
úplné střední s maturitou	10 316	19,2%
vyšší odborné a nástavbové	1 130	2,1%
vysokoškolské	2 473	4,6%
nezjištěno	524	1,0%

Zdroj: ČSÚ, SLDB 2001

Graf č. 4 Struktura vzdělanosti na Hlučínsku

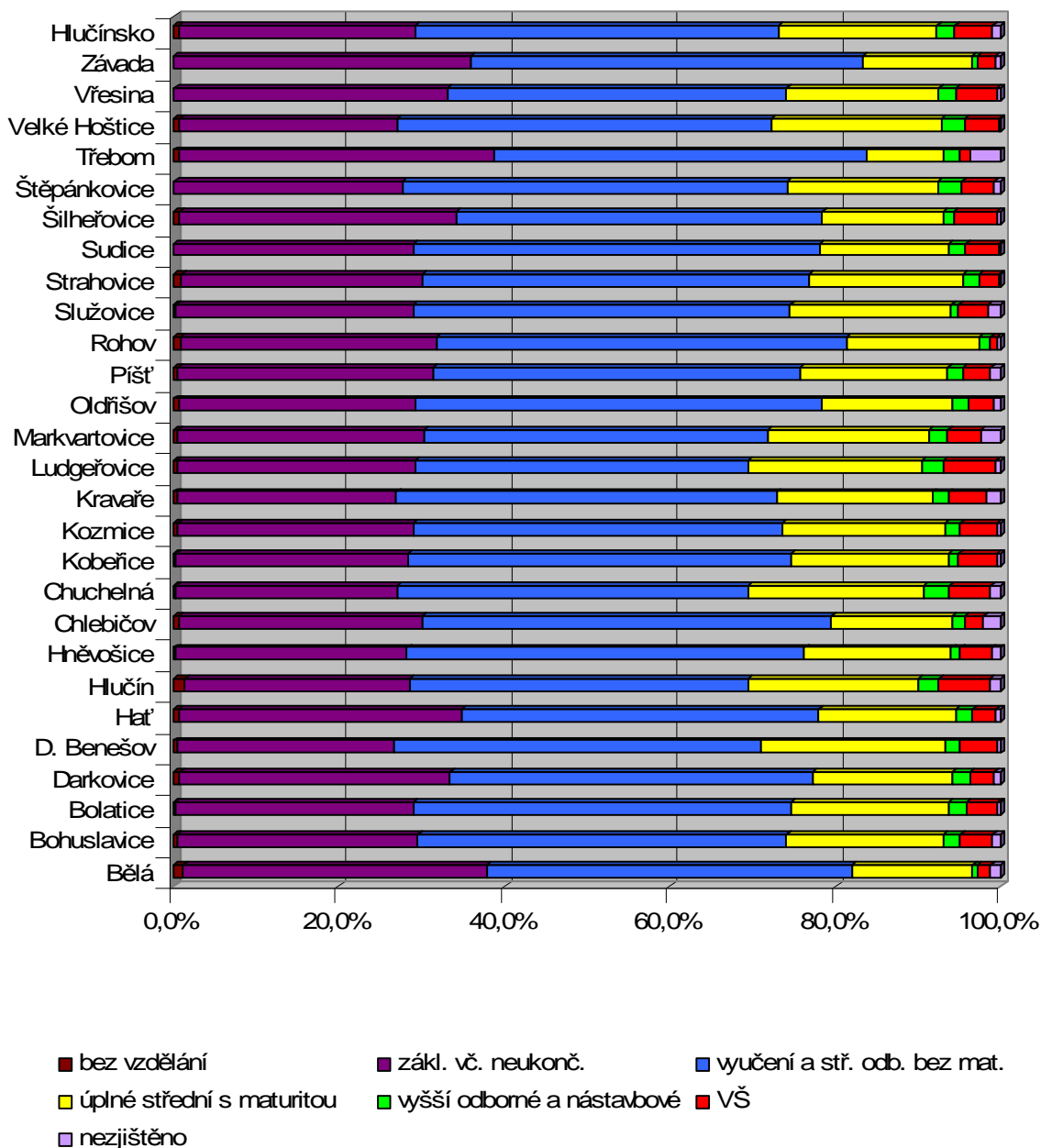


Tab. 10 Zastoupení obyvatel obcí Hlučínska podle vzdělání (2001)

	bez vzdělání	zákl. vč. neukonč.	vyučení a stř. odb. bez mat.	úplné střední s maturitou	vyšší odborné a nástavbové	VŠ	nezjištěno
Bělá	1,2%	36,7%	44,3%	14,5%	0,5%	1,7%	1,2%
Bohuslavice	0,4%	29,1%	44,6%	19,0%	2,0%	3,8%	1,0%
Bolatice	0,3%	28,7%	45,6%	19,1%	2,1%	3,8%	0,3%
Darkovice	0,8%	32,7%	43,8%	16,9%	2,1%	2,9%	0,8%
D. Benešov	0,4%	26,3%	44,3%	22,4%	1,7%	4,5%	0,4%
Hať	0,6%	34,2%	43,3%	16,6%	2,0%	2,8%	0,5%
Hlučín	1,4%	27,1%	41,0%	20,5%	2,5%	6,2%	1,3%
Hněvošice	0,4%	27,9%	48,1%	17,8%	1,1%	3,8%	1,1%
Chlebičov	0,7%	29,4%	49,5%	14,6%	1,5%	2,3%	2,1%
Chuchelná	0,4%	26,7%	42,4%	21,3%	3,1%	5,0%	1,2%
Kobeřice	0,3%	28,1%	46,2%	19,0%	1,2%	4,7%	0,4%
Kozmice	0,5%	28,4%	44,6%	19,7%	1,8%	4,4%	0,5%
Kravaře	0,5%	26,4%	46,0%	18,9%	1,9%	4,5%	1,8%
Ludgeřovice	0,4%	28,7%	40,4%	21,0%	2,6%	6,4%	0,5%
Markvartovice	0,5%	29,8%	41,5%	19,5%	2,2%	3,9%	2,4%
Oldřišov	0,7%	28,5%	49,2%	15,8%	2,0%	3,0%	0,8%
Píšť	0,6%	30,8%	44,3%	17,9%	1,9%	3,3%	1,2%
Rohov	0,8%	31,0%	49,5%	16,0%	1,4%	0,8%	0,4%
Služovice	0,3%	28,6%	45,6%	19,4%	0,9%	3,5%	1,5%
Strahovice	1,0%	29,1%	46,7%	18,6%	2,0%	2,4%	0,3%
Sudice	0,0%	29,1%	49,1%	15,6%	2,0%	4,1%	0,2%
Šilheřovice	0,8%	33,5%	44,2%	14,6%	1,4%	5,1%	0,5%
Štěpánkovice	0,1%	27,6%	46,6%	18,2%	2,9%	3,9%	0,8%
Třebom	0,6%	38,1%	45,0%	9,4%	1,9%	1,3%	3,8%
Velké Hoštice	0,7%	26,3%	45,3%	20,5%	2,8%	4,3%	0,1%
Vřesina	0,1%	33,1%	40,9%	18,4%	2,0%	5,0%	0,5%
Závada	0,0%	35,9%	47,4%	13,2%	0,6%	2,3%	0,6%
Hlučínsko	0,7%	28,6%	43,9%	19,2%	2,1%	4,6%	1,0%

Zdroj: ČSÚ, SLDB 2001

Graf č. 5 Struktura vzdělanosti v obcích Hlučínska



Nezaměstnanost

Hlučínsko má ve srovnání s okresem Opava mírně vyšší míru nezaměstnanosti, nicméně ve srovnání s krajem je situace příznivá. Tak jako na celém trhu práce v České republice je znatelný trend snižování míry nezaměstnanosti. Nicméně se na území Hlučínska vyskytují

rozdíly, obecně je vyšší míra nezaměstnanosti v západní a severozápadní části regionu a v menších obcích. Podstatná část pracovní síly je zaměstnána ve velkých podnicích Hlučínska, zejména v Dolním Benešově a Bolaticích. V území je poměrně velké zastoupení osob samostatně výdělečně činných a mikropodniků v oboru stavebnictví. Pro menší obce, které jsou lokalizovány dále od větších center, se projevuje problém s dojížděním občanů za prací veřejnou dopravou.

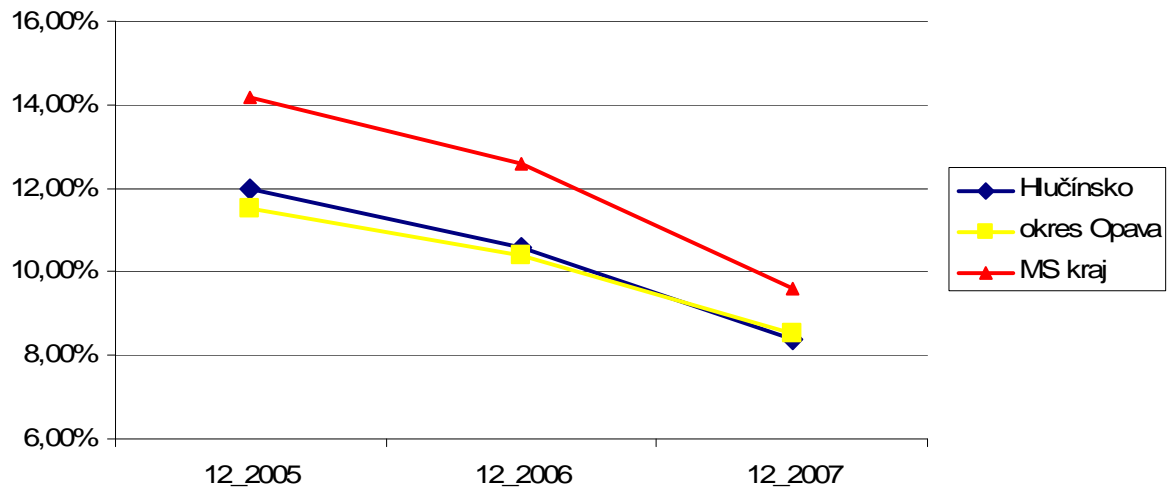
Tab. 11 Míra nezaměstnanosti v obcích Hlučínska

Obec	EAO	Dosažitelní uchazeči			Míra nezaměstnanosti		
		12/2005	12/2006	12/2007	12/2005	12/2006	12/2007
Bělá	323	47	38	26	14,6%	11,8%	8,0%
Bohuslavice	752	65	75	50	8,6%	10,0%	6,6%
Bolatice	2 132	239	215	179	11,2%	10,1%	8,4%
Darkovice	580	62	48	41	10,7%	8,3%	7,1%
Dolní Benešov	2 201	238	211	153	10,8%	9,6%	7,0%
Hať	1 175	145	134	84	12,3%	11,4%	7,1%
Hlučín	7 013	938	811	565	13,4%	11,6%	8,1%
Hněvošice	508	40	41	34	7,9%	8,1%	6,7%
Chlebičov	514	47	43	41	9,1%	8,4%	8,0%
Chuchelná	656	72	61	53	11,0%	9,3%	8,1%
Kobeřice	1 554	187	165	141	12,0%	10,6%	9,1%
Kozmice	874	96	92	74	11,0%	10,5%	8,5%
Kravaře	3 192	434	421	322	13,6%	13,2%	10,1%
Ludgeřovice	2 190	224	193	156	10,2%	8,8%	7,1%
Markvartovice	857	97	88	72	11,3%	10,3%	8,4%
Oldřišov	676	87	81	59	12,9%	12,0%	8,7%
Píšť	1 023	101	76	64	9,9%	7,4%	6,3%
Rohov	297	34	32	31	11,4%	10,8%	10,4%
Služovice	403	55	45	41	13,6%	11,2%	10,2%
Strahovice	415	50	43	45	12,0%	10,4%	10,8%
Sudice	331	55	49	36	16,6%	14,8%	10,9%
Šilheřovice	762	85	65	66	11,2%	8,5%	8,7%
Štěpánkovice	1 528	185	160	145	12,1%	10,5%	9,5%
Třebom	79	23	29	28	29,1%	36,7%	35,4%
Velké Hoštice	820	93	70	65	11,3%	8,5%	7,9%
Vřesina	624	78	65	54	12,5%	10,4%	8,7%
Závada	272	43	29	31	15,8%	10,7%	11,4%
Hlučínsko *	31 751	3 820	3 380	2 656	12,0%	10,6%	8,4%
okres Opava		10 946	10 057	7 284	11,5%	10,4%	8,5%
MS kraj		96 528	85 422	65 816	14,2%	12,6%	9,6%

Zdroj: MPSV ČR

Poznámka: Podle oficiální metodiky se míra registrované nezaměstnanosti na úrovni ČR, krajů a okresů počítá na základě výsledků výběrového šetření pracovních sil. Míra nezaměstnanosti v obcích, mikroregionech, ORP a POU se z důvodu nedostupnosti dat o zaměstnaných na úrovni těchto územních celků počítá na základě ekonomicky aktivního obyvatelstva.

Graf č. 6 Trend vývoje nezaměstnanosti



Tab. 12 Volná pracovní místa a počet uchazečů na 1 VPM

Obec	VPM			uchazečů / VPM		
	12/2005	12/2006	12/2007	12/2005	12/2006	12/2007
Bělá	0	0	1	-	-	26,0
Bohuslavice	1	3	1	65,0	25,0	50,0
Bolatice	2	11	24	119,5	19,5	7,5
Darkovice	2	6	10	31,0	8,0	4,1
Dolní Benešov	35	34	49	6,8	6,2	3,1
Hať	0	0	9	-	-	9,3
Hlučín	20	26	59	46,9	31,2	9,6
Hněvošice	0	3	4	-	13,7	8,5
Chlebičov	0	0	0	-	-	-
Chuchelná	36	6	10	2,0	10,2	5,3
Kobeřice	2	1	3	93,5	165,0	47,0
Kozmice	0	4	3	-	23,0	24,7
Kravaře	9	13	28	48,2	32,4	11,5
Ludgeřovice	5	14	25	44,8	13,8	6,2
Markvartovice	0	8	10	-	11,0	7,2
Oldříšov	1	0	2	87,0	-	29,5
Píšť	2	12	14	50,5	6,3	4,6
Rohov	0	4	4	-	8,0	7,8
Služovice	1	0	1	55,0	-	41,0
Strahovice	0	0	0	-	-	-
Sudice	0	1	0	-	49,0	-
Šilheřovice	0	0	5	-	-	13,2
Štěpánkovice	1	11	1	185,0	14,5	145,0
Třebom	0	0	0	-	-	-
Velké Hoštice	1	2	1	93,0	35,0	65,0
Vřesina	4	8	10	19,5	8,1	5,4
Závada	0	0	50	-	-	0,6
Hlučínsko *	122	167	324	31,3	20,2	8,2
okres Opava	488	766	1 303	22,4	13,1	5,6
MS kraj	3 306	7 896	10 696	29,2	10,8	6,2

Zdroj: MPSV ČR

Narůstá také počet volných pracovních míst, nicméně na Hlučínsku je počet uchazečů na jedno volné pracovní místo stále vyšší než v okrese Opava nebo v Moravskoslezském kraji.

2.5. Životní prostředí

Vzduch

Hlavní problémy s kvalitou ovzduší jsou ve východní a jižní části Hlučínska, kde je znatelný negativní vliv průmyslové výroby zejména z Ostravska a Polska, a dále podél hlavních dopravních tahů, zejména I/56, I/46, III/4697 nebo III/4611. V některých oblastech se projevuje znečištění ovzduší zápachem ze zemědělských objektů.

Ve vesnické zástavbě stále pokračuje, i když v menší míře než v minulosti, spalování méně hodnotných paliv, zejména černouhelných kalů, se všemi důsledky na znečištění ovzduší.

Odpady

Průmyslové odpady se z velké části recyklují (zejména papír, plasty, sklo a kovy). Papír a plasty jsou recyklovány v Technických službách Opava. Na území Hlučínska se na sběru a částečné separaci komunálního odpadu podílí společnosti Marius Pedersen a OZO Ostrava. Zatím neřešen zůstává problém zpracování biomasy např. z údržby zeleně v obcích, pro které nejsou vybudovány kapacity.

Nerecyklovatelný odpad je sládkován. Všechny současné skládky splňují zákonem předepsané podmínky.

Voda

Nejvýznamnějším říčním tokem Hlučínska je řeka Opava, která tvoří jižní hranici regionu. Většina menších vodních toků je spádována severním směrem a vlévá se hlavně do Odry na polském území. Hlavní zdrojem znečištění povrchových vod jsou nečištěné odpadní vody, což navíc vzhledem k odtoku do Polska, způsobuje i mezinárodní problém. Mezi nejvíce znečištěné toky patří Ludgeřovický potok, do kterého vtéká nečištěná odpadní voda z hustě zalidněných obcí Ludgeřovice, Markvartovice a ostravské městské části Petřkovice.

V regionu je větší počet vodních nádrží. Do této skupiny patří četné rybníky, zatopené opuštěné lomy, náhony, návesní rybníčky a umělé vodní nádrže. Největšími vodními plochami jsou hlučínské jezero, které vzniklo po těžbě štěrkopísků (130 ha) a největší rybník na území okresu Nezmar u Dolního Benešova (74 ha).

Závažným problémem je riziko povodní. Dosud přetrvávají zásadní rozpory mezi obcemi a správcem toků – Povodí Odry, a.s. – na budování nebo údržbu protipovodňových staveb – hrází, suchých poldrů, pomocných odvodních kanálů, retenčních nádrží atd. Existuje řada projektů, které jsou většinou zaměřeny na stavbu protipovodňových hrází jednotlivých obcí, které se ovšem brání hrazení plných nákladů na jejich výstavbu. Přínosem ke snížení rizika záplav by byla pravidelná údržba a čištění toků, odvodňovacích kanálů a nádrží.

Hluk

Hlavním zdrojem hluku je doprava a podniky těžebního průmyslu. Možné zvýšení hluku se dá předpokládat při větším využívání letiště v Dolním Benešově – Zábřehu.

Půda

Na území Hlučínska probíhá intenzivní zemědělská činnost a navíc je tato oblast charakteristická nízkou lesnatostí. Tyto faktory zapříčiňují nízkou ekologickou stabilitu území, erozní poškození, zátěž půdy hnojivy a následně kontaminace vod. Rovněž se zde nachází těžební závody (sádrovec, písek, štěrkopísky). V některých územích dochází k vodní erozi půdy, např. v severních částech Dolního Benešova a Kravař.

Chráněná území na Hlučínsku

- přírodní rezervace Černý les u Šilheřovic I. (bukový prales typický pro oderskou nížinu)
- přírodní rezervace Černý les u Šilheřovic II. (přestárý bukovaný prales)
- přírodní rezervace Dařanec mezi obcemi Vřesina a Píšť (smíšený listnatý porost dubu, habru, a lípy)
- přírodní rezervace Hněvošický háj (dubohabrový porost s křovitým patrem a bohatou květenou)
- přírodní rezervace Koutské a Zábřežské louky (rašelinné louky s význačnými mokřadními společenstvy rostlin)
- přírodní památka Hranečník v severozápadní části území Píště (převažující dubo-borový porost s hnízdišti volavky popelavé)
- národní přírodní památka Odkryv v Kravařích (odkryv souvkových hlín a glaciáluviálních štěrkopísků)
-

Tab. 13 Výměry chráněných území na Hlučínsku

Území	Výměra
Přírodní rezervace Černý les u Šilheřovic I	8,04 ha
Přírodní rezervace Černý les u Šilheřovic II	7,69 ha
Přírodní rezervace Dařanec	32,94 ha
Přírodní rezervace Hněvošický háj	67,71 ha
Přírodní památka Hranečník	4,93 ha
Přírodní rezervace Koutské a Zábřežské louky	375,70 ha
CELKEM	497,01 ha

Zdroj: Krajský úřad Moravskoslezského kraje, odbor životního prostředí a zemědělství

3. SWOT ANALÝZA

Dopravní a technická infrastruktura

Silné stránky	Slabé stránky
<ul style="list-style-type: none"> - kvalitní technická infrastruktura, zejména zásobování vodou, elektrickou energií (vysoké napětí) a plynem 	<ul style="list-style-type: none"> - chybějící rychlostní komunikace (přeložka I / 56, I/46) - silniční tahy obcemi (např. Závada – napojení na I/56 - Pískovna) - technický stav zejména silnic II. a nižších tříd (vč. místních komunikací) - chybějící kanalizace a ČOV - Místy nekvalitní telekomunikační napojení (včetně přípojek na internet) - nedostatečná technická ochrana proti povodním - nedostatečná dopravní obslužnost v některých částech Hlučínska - neexistující polní cesty nebo jejich nedostatečná únosnost - neexistující, nekvalitní nebo neudržované vjezdy na pole ze silnic - nedostatečné rozvody NN vč. trafostanic v některých obcích - nedostatečný stav cyklostezek
Příležitosti	Hrozby
<ul style="list-style-type: none"> - rozvoj přeshraničních komunikací za pomoci programů přeshraniční spolupráce - využití letiště v Dolním Benešově - napojení na připravovanou D 47 - rozvoj internetu a souvisejících služeb - prodloužení železniční tratě do Polska (Opava-Kravaře-Chuchelná) 	<ul style="list-style-type: none"> - omezení železniční dopravy - pokračující omezování veřejné autobusové dopravy - problémy se spádovostí v důsledku nového administrativního členění - omezení železniční dopravy

Podnikání a zemědělství

Silné stránky	Slabé stránky
<ul style="list-style-type: none"> - průmyslová tradice - rozvinutá drobná řemesla a stavebnictví - tradiční zemědělská výroba - podíl využívaných a udržovaných ploch - podmínky pro intenzivní zemědělství - podmínky pro krátkodobou a příměstskou turistiku z velkých center 	<ul style="list-style-type: none"> - chybějící kvalitní prostory pro podnikání drobnějšího charakteru - nízké zastoupení progresivních výrobních i nevýrobních odvětví - pomalý postup zavádění inovací a informačních technologií - zastaralá zemědělská technika používaná místními podniky - nedostatečná infrastruktura cestovního ruchu a ubytovacích kapacit - nedostatečná propagace regionu - nezájem mladé generace o některé obory - nedostatečné služby pro obyvatelstvo - místně vysoká nebo strukturálně problematická nezaměstnanost
Příležitosti	Hrozby
<ul style="list-style-type: none"> - příprava průmyslových zón / zóny zemědělské výroby - podpůrné programy pro podnikání - zalesnění - rozvoj nepotravinářské výroby - zvýšená úroveň propagace Hlučínska - budování rekreačních zón a areálů - rostoucí poptávka po zavádění alternativních / obnovitelných zdrojů energií - rostoucí zájem o zdravý životní styl a o kvalitní a bezpečné potraviny - likvidace biomasy – podnikatelská příležitost - využití volných prostor o zemědělské výrobě / zemědělské brownfields - rozvoj cestovního ruchu - rozvoj rybníkářství - provázání sféry vzdělávání a trhu práce s cílem přiblížení se potřebám zaměstnavatelů 	<ul style="list-style-type: none"> - odchod kvalifikovaných pracovníků - stárnutí obyvatelstva - nesystematická podpora zemědělství - nedořešené majetkové vztahy k půdě

Rozvoj obcí, kulturní a přírodní dědictví

Silné stránky	Slabé stránky
<ul style="list-style-type: none"> - kulturní a spolkové tradice - původní obyvatelstvo - zázemí blízkých měst Opavy a Ostravy - malý výskyt sociálně-patogenních jevů - kulturní památky - zámky, parky, opevnění - dobrá image Hlučínska v rámci Moravskoslezského kraje 	<ul style="list-style-type: none"> - nedostatek alternativních sociálních služeb - nedostatek víceúčelových sportovišť - nižší úroveň vzdělanosti - údržba zeleně v obcích
Příležitosti	Hrozby
<ul style="list-style-type: none"> - podpora občanských iniciativ - zlepšení stavu památek a historických objektů (kulturní památky - zámky, parky, opevnění) - další rozvoj (budování) cyklotras - kulturní a sportovní festivaly a soutěže i mezinárodního významu - podmínky pro novou výstavbu - zlepšení image Hlučínska v ČR - přírodní rezervace na území Hlučínska – využití pro cestovní ruch - vodní plochy - místní využití 	<ul style="list-style-type: none"> - nedostatek financí pro údržbu a péči o památky a na tradice - stárnutí obyvatelstva - rozšíření sociálně-patogenních jevů (z velkých měst)

Životní prostředí

Silné stránky	Slabé stránky
<ul style="list-style-type: none"> - vysoká úroveň plynofikace - dostatek vlastních vodních zdrojů 	<ul style="list-style-type: none"> - vlivy průmyslu z Ostravy a Polska - znečištění zemědělskou produkcí - znečištění vod kvůli neexistenci ČOV - nižší ekologická stabilita území - problémy se separací a likvidací odpadů - nízká úroveň zalesnění a eroze půd - využívání méně hodnotných paliv - manipulace se zemědělskými chemikáliemi (postřiky, vymývání obalů) - neexistence kapacit pro zpracování biomasy - nedostatečně úpravy břehů, toků, atd. - špatný stav rybníků - nevyužívané alternativní zdroje energie - údržba kolem místních komunikací - nedostatek čistící techniky pro zemědělské stroje –mycí rampy atd. při vjezdu na komunikace
Příležitosti	Hrozby
<ul style="list-style-type: none"> - rozvoj ekologické výchovy a propagace - využití železniční dopravy - společné projekty obcí v oblasti technické infrastruktury - využití alternativních zdrojů energií - budování ČOV a kanalizací - protierozní opatření při hospodaření se zemědělskou půdou - budování protipovodňových opatření - budování separačních dvorů u obcí - čištění / údržba menších vodních toků a vodních ploch 	<ul style="list-style-type: none"> - rizika záplav - pokračující zabahňování vodních nádrží - nárůst automobilismu - pokračující nárůst množství odpadu

4. VYHODNOCENÍ DOSAVADNÍCH PROJEKTŮ

Na území Hlučínska bylo realizováno již velké množství projektů, které využívají projektový přístup a možnosti podpory z dotačních titulů.

V následujících tabulkách jsou uvedeny počty projektů jednotlivých obcí nebo celém území Hlučínska u **vybraných** dotačních programů, které jsou zaměřeny především na **rozvoj venkovského prostoru**. Projekty soukromých podniků nebo jiných organizací, které na území Hlučínska působí, nejsou v tomto výčtu uvedeny, neboť není dosud dostupná celková databáze těchto projektů.

Tab. 14 Projekty SAPARD (dotace v tis Kč)

Obec	Projektů	Dotace
Bolatice	2	3600
Služovice	1	4100
Celkem projekty v obcích Hlučínska	3	7 700
Celkem obcí Hlučínska s projekty	2	
Podíl obcí s projekty (%)	7%	

Zdroj: SZIF

Tab. 15 Projekty SROP MS Kraj (dotace v tis Kč)

Obec	2.1.2		2.2		GS JKS		GS SSI		SROP	
	projektů	dotace	projektů	dotace	projektů	dotace	projektů	dotace	projektů	dotace
Hlučín	1	28 000					1	559	2	28 559
Celkem projekty v obcích Hlučínska	1	28 000					1	559	2	28 559
Celkem obcí Hlučínska s projekty	1		0		0		1		1	
Podíl obcí s projekty (%)	4%						4%		4%	
Mikroregion Hlučínsko			1	11 800					1	11 800
Sdružení obcí Hlučínska					1	514			1	514
Celkem	1	28 000	1	11 800	1	514	1	559	4	40 873

Zdroj: Regionální rada regionu soudržnosti Moravskoslezsko

2.1.2 *Rozvoj dopravní obslužnosti v regionech*

2.2 *Rozvoj informačních a komunikačních technologií v regionech*

GS JKS *GS Jednotný komunikační styl*

GS SSI *GS Síť sociální integrace*

Tab. 16 Projekty InterregIII A – fond mikroprojektů (dotace v tis Kč)

Obec	Projektů	Dotace
Bolatice	1	148
Dolní Benešov	1	181
Hať	1	72
Hlučín	1	471
Chlebičov	1	129
Kobeřice	1	188
Kravaře	1	425
Štěpánkovice	3	344
Velké Hoštice	1	123
Celkem projekty v obcích Hlučínska	11	2 081
Celkem obcí Hlučínska s projekty	9	
Podíl obcí s projekty (%)	33%	

Zdroj: Regionální rady regionu soudržnosti Moravskoslezsko

Tab. 17 Suma projektů za vybrané programy spolufinancované EU pro rozvoj venkovských oblastí (Sapard + SRP + InterregIII A)

Obec	Projektů	Dotace (tis Kč)
Bolatice	3	3 748
Dolní Benešov	1	181
Hať	1	72
Hlučín	3	29 030
Chlebičov	1	129
Kobeřice	1	188
Kravaře	1	425
Služovice	1	4100
Štěpánkovice	3	344
Velké Hoštice	1	123
Celkem projekty v obcích Hlučínska	16	38 340
Celkem obcí Hlučínska s projekty	10	
Podíl obcí s projekty (%)	37%	
Mikroregion Hlučínsko	1	11 800
Sdružení obcí Hlučínska	1	514
Celkem	18	50 654

Ve vybraných dotačních programech EU, které jsou zaměřeny především na rozvoj venkovského prostoru, bylo dosud na území Hlučínska realizováno 18 projektů, přesahujících dotaci 50 mil Kč. Těchto projektů se zúčastnilo 37% obcí Hlučínska.

Tab. 18 Projekty realizované ve vybraných dotačních programech MS kraje MS Kraj (dotace v tis Kč)

Obec	Titul 1		Titul 2		Titul 3		Titul 4		Titul 5		Titul 6		Celkem	
	projektů	dotace	projektů	dotace	projektů	dotace	projektů	dotace					projektů	dotace
Bělá	0	0	1	384	0	0	1	1 354	0	0	1	300	3	2 038
Bohuslavice	0	0	0	0	0	0	0	0	0	0	1	300	1	300
Bolatice	0	0	1	113	0	0	0	0	0	0	0	0	1	113
Darkovice	0	0	0	0	0	0	0	0	1	51	1	200	2	251
Dolní Benešov	1	144	1	990	0	0	0	0	0	0	0	0	2	1 134
Hať	0	0	1	294	0	0	0	0	0	0	0	0	1	294
Hlučín	0	0	1	113	0	0	0	0	1	88	0	0	2	201
Hněvošice	3	1 100	0	0	0	0	0	0	0	0	0	0	3	1 100
Kozmice	0	0	0	0	0	0	2	2 475	0	0	1	300	3	2 775
Kravaře	0	0	0	0	0	0	1	800	0	0	0	0	1	800
Ludgeřovice	1	500	0	0	0	0	1	525	0	0	0	0	2	1 025
Píšť	2	650	1	290	1	500	1	221	0	0	2	500	7	2 161
Rohov	0	0	0	0	0	0	3	2 590	0	0	1	200	4	2 790
Šilheřovice	0	0	0	0	0	0	0	0	0	0	1	200	1	200
Štěpánkovice	0	0	1	112	0	0	1	240	0	0	0	0	2	352
Třebom	0	0	0	0	0	0	0	0	0	0	1	299	1	299
Velké Hoštice	0	0	0	0	0	0	1	112	1	180	0	0	2	292
Vřesina	0	0	0	0	0	0	1	350	0	0	3	700	4	1 050
Projekty v obcích MH	7	2 394	7	2 296	1	500	12	8 667	3	319	12	2 999	42	17 175
Celkem obcí MH s projekty	4		7		1		9		3		9		18	
Podíl obcí s projekty (%)	15%		26%		4%		33%		11%		33%		67%	
Sdružení obcí Hlučínska	0	0	0	0	0	0	0	0	0	0	1	168	1	168
MAS Hlučínsko	0	0	0	0	0	0	0	0	0	0	1	215	1	215
Celkem	7	2 394	7	2 296	1	500	12	8 667	3	319	14	3 382	44	17 558

Zdroj: Regionální rada regionu soudržnosti Moravskoslezsko

Titul 1	Program obnovy kulturních památek a památkově chráněných nemovitostí Moravskoslezského kraje
Titul 2	Program podpory aktivit v oblasti životního prostředí a zemědělství
Titul 3	Příprava projektové dokumentace pro strukturální fondy EU a INTEREG IIIA
Titul 4	Zvyšování pasivní bezpečnosti na pozemních komunikacích
Titul 5	Podpora aktivit v oblastech sportu, využití volného času dětí a mládeže
Titul 6	Podpora obnovy a rozvoje venkova Moravskoslezského kraje

Ve vybraných dotačních programech MS kraje, které jsou zaměřeny především na rozvoj venkovského prostoru, bylo dosud na území Hlučínska realizováno 44 projektů, přesahujících dotaci 17 mil Kč. Těchto projektů se zúčastnilo 67% obcí Hlučínska.

Tab. 19 Program obnovy venkova (dotace v tis Kč)

Obec	Projektů	Dotace
Bělá	5	1 312
Bohuslavice	5	962
Bolatice	8	1 697
Darkovice	5	1 366
Bělá	5	1 312
Bohuslavice	5	962
Hať	1	400
Hlučín	2	495
Kobeřice	3	915
Kozmice	2	1 100
Ludgeřovice	5	1 515
Markvartovice	3	1 227
Píšť	5	4 295
Rohov	4	646
Štěpánkovice	3	344
Sudice	7	1 381
Šilheřovice	4	1 225
Štěpánkovice	6	3 299
Velké Hoštice	5	2 736
Vřesina	4	892
Závada	6	697
Celkem projekty v obcích Hlučínska	80	26 160
Celkem obcí Hlučínska s projekty	18	
Podíl obcí s projekty (%)	67%	

Zdroj: Program obnovy venkova

Z Programu obnovy venkova bylo v obcích Hlučínska podpořeno 80 projektů s dotací přesahující 26 mil Kč. Těchto projektů se zúčastnilo 67% obcí Hlučínska.

V předcházející kapitole jsou popsány jen **vybrané programy**, kterých se účastnily obce Hlučínska. V těchto projektech byly čerpány dotace v objemu cca 100 mil Kč a jednalo se převážně o investiční akce, které byly zaměřeny na infrastrukturní projekty. Nejedná se však o úplný seznam projektů, které byly realizovány např. z dalších státních programů (např. MMR). Podnikatelské subjekty, které nejsou ve výčtu zahrnuty, protože nejsou k dispozici přehledné databázové zdroje, čerpaly v minulosti zejména ze SROP a Operačního programu rozvoje venkova a multifunkčního zemědělství.

Z pohledu Hlučínska je důležité, že v poslední době jsou mnoho projekty – zejména veřejné – vzájemně koordinovány (např. v oblasti cestovního ruchu, vzdělávání atd.) Významným prvkem je dlouhodobá existence Sdružení mikroregionu Hlučínska, které na svých sněmech koordinuje významnější projekty.

5. PRIORITY A CÍLE STRATEGIE

V rámci této strategie, která byla zpracována v roce 2000 a později aktualizována, byla definována tato **vize rozvoje** Hlučínska:

Mikroregion využívající silných stránek své bohaté historie, podnikatelských tradic a úzké spolupráce veřejné a soukromé sféry k zajištění vysoké kvality života obyvatel, spokojenosti návštěvníků a posílení ekonomiky Hlučínska.

a k ní následující **priority** a **opatření**

Priorita 1 Ekonomika a podpora podnikání

Hlavním cílem je povzbuzení hospodářského růstu na území Hlučínska, vytváření podmínek pro zachování stávajících pracovních míst a současně vznik nových a využití veřejných i soukromých zdrojů na podporu tohoto rozvoje.

Opatření 1.1 Spolupráce veřejného a soukromého sektoru

Opatření 1.2 Informace, vzdělávání a kvalifikace zaměstnanců

Opatření 1.3 Vytváření podmínek pro nové investice

Priorita 2 Dopravní infrastruktura a integrace Hlučínska

Hlavním strategickým cílem je vylepšit dopravní řešení Hlučínska tak, aby existovaly předpoklady pro vyvážený ekonomický rozvoj a byla zajištěna atraktivita pro bydlení, podnikání a cestovní ruch.

Opatření 2.1 Výstavba silnice I/56 v nové trase

Opatření 2.2 Modernizace a úprava trasy silnice I/46

Opatření 2.3 Kolejová doprava a dopravní obslužnost

Opatření 2.4 Trasy pro chodce, cyklotrasy a bezpečnost

Priorita 3 Lidské zdroje, sociální a bytová infrastruktura

Hlavním cílem oblasti je vytvářet podmínky pro lepší kvalitu života obyvatel Hlučínska.

Opatření 3.1 Vytváření vhodných podmínek pro vzdělávání

Opatření 3.2 Rozvoj sociálních služeb

Opatření 3.3 Podpora kulturních, sportovních a volnočasových aktivit

Opatření 3.4 Podpora bytové výstavby

Priorita 4 Životní prostředí

Hlavním cílem je trvalé zlepšování kvality všech složek životního prostředí

Opatření 4.1 Čištění odpadních vod a ochrana před povodněmi

Opatření 4.2 Zlepšení kvality ovzduší

Opatření 4.3 Zlepšení systému nakládání s odpady

Opatření 4.4 Ochrana přírody a krajiny a podpora zalesňování

Priorita 5 Zemědělství, obnova venkova a vzhledu obcí

Hlavním strategickým cílem je vytvoření příznivých ekonomických podmínek pro vyvážený rozvoj zemědělství, venkova a krajiny.

Opatření 5.1 Rozvoj a modernizace zemědělství

Opatření 5.2 Podpora pěstování plodin pro technické a energetické účely

Opatření 5.3 Zlepšení vzhledu obcí a města

Priorita 6 Cestovní ruch a rozvoj turismu

Hlavním cílem je vytvoření podmínek pro rozvoj cestovního ruchu a růstu příjmů v této oblasti.

Opatření 6.1 Rozšíření a zlepšení infrastruktury cestovního ruchu

Opatření 6.2 Tvorba nových produktů cestovního ruchu a propagace